



แผนพัฒนาการเกษตรระดับตำบล  
ตำบลบ้านกระทุ่ม  
ปี ๒๕๖๖-๒๕๗๐

จัดทำโดย นางจรรักษ์ เรืองศรี  
นักวิชาการส่งเสริมการเกษตรปฏิบัติการ สำนักงานเกษตรอำเภอเสนา  
จังหวัดพระนครศรีอยุธยา

หลักฐานประกอบการพิจารณาประกอบการประเมินผลการปฏิบัติราชการ  
ของเกษตรจังหวัด ตัวชี้วัดที่ ๑.๑.๒ ร้อยละของความสำเร็จในการจัดทำ  
แผนพัฒนาการเกษตร ระดับอำเภอ ปี ๒๕๖๖ - ๒๕๗๐  
ตามแนวทาง การจัดทำแผนพัฒนาการเกษตร ระดับตำบล ปี ๒๕๖๒

## คำนำ

แผนยุทธศาสตร์พัฒนาตำบล เป็นเครื่องมือในการบริหารพัฒนาอำเภอมิติใหม่ที่ระบุทิศทางการพัฒนาตำบลในระยะ ๕ ปี พ.ศ. ๒๕๖๑ - ๒๕๖๕ มีการกำหนดวิสัยทัศน์และประเด็นยุทธศาสตร์การพัฒนาตำบล บนพื้นฐานของการวิเคราะห์ปัจจัยภายในและภายนอกตำบล โดยการมีส่วนร่วมของทุกภาคส่วน สามารถสะท้อนปัญหาความต้องการของประชาชนในชุมชน หมู่บ้าน และตำบล ซึ่งมาจากกระบวนการถ้อยแถลงและบูรณาการแผนชุมชน/หมู่บ้าน ในแต่ละระดับหมู่บ้าน ตำบล จนถึงระดับอำเภอ (Bottom-Up) รวมทั้งสอดคล้องกับแนวทางการพัฒนาประเทศ จังหวัดและกลุ่มจังหวัด (Top-Down)

แผนยุทธศาสตร์พัฒนาอำเภอนับเป็นมิติใหม่ในการบริหารราชการในระดับภูมิภาคเพราะเป็นแผนที่เกิดจากการมีส่วนร่วมของทุกภาคส่วนในพื้นที่ ทั้งส่วนราชการ รัฐวิสาหกิจ องค์กรปกครองส่วนท้องถิ่น ภาคเอกชน และภาคประชาชน ซึ่งถือเป็นภาคีการพัฒนาที่สำคัญของตำบล จึงทำให้แผนพัฒนาตำบลสามารถตอบสนองความต้องการของทุกภาคส่วนได้อย่างครอบคลุม และทั่วถึง และยังสามารถช่วยให้การแก้ไขปัญหาที่เกิดขึ้นในพื้นที่เป็นไปอย่างมีประสิทธิภาพ เป็นระบบ และมีทิศทางที่ชัดเจน เนื่องจากการแก้ไขปัญหาที่เกิดขึ้นระดับพื้นที่ในปัจจุบันนั้นไม่สามารถที่จะดำเนินการให้ประสบความสำเร็จด้วยหน่วยงานใดเพียงหน่วยงานหนึ่งได้ จึงจำเป็นที่จะต้องอาศัยความร่วมมือจากหลายๆ ส่วนราชการ การมีแผนยุทธศาสตร์พัฒนาตำบลจึงเปรียบเสมือนเครื่องมือที่ทำให้ส่วนราชการสามารถบูรณาการการทำงานได้อย่างมีระบบ และยังเป็นกลไกในการเชื่อมโยงแผนพัฒนาจังหวัดกับแผนชุมชน/หมู่บ้าน ส่งผลให้ตำบลสามารถตอบสนองความต้องการในระดับพื้นที่แล้ว ยังสามารถสนับสนุนการพัฒนาของจังหวัดให้ประสบความสำเร็จอีกทางหนึ่งด้วย

นางจรรักษ์ เรืองศรี

สำนักงานเกษตรอำเภอเสนา

กรกฎาคม ๒๕๖๖

## บทที่ ๑ ข้อมูลสภาพทั่วไป

- ๑.๑ ที่ตั้ง อาณาเขต ขอบเขตการปกครอง
  - ที่ตั้ง ขนาดพื้นที่ (แสดงแผนที่ที่ตั้งและอาณาเขตติดต่อ)
  - อาณาเขตติดต่อและทิศติดต่อ
  - การแบ่งเขตการปกครอง จำนวนหมู่บ้าน องค์กรปกครองส่วนท้องถิ่น
- ๑.๒ ลักษณะภูมิประเทศ
  - สภาพพื้นที่ ภูเขา ป่าไม้ ที่ราบสูง ที่ราบลุ่ม (แสดงแผนที่พื้นที่ป่าไม้)
  - ลักษณะทิศทาง ทางลาดชัน (แสดงแผนที่ทางลาดชัน)
  - ลักษณะดิน กลุ่มชุดดิน (แสดงแผนที่กลุ่มชุดดิน)
- ๑.๓ สภาพภูมิอากาศ
  - ลักษณะภูมิอากาศ
  - ฤดูกาล
  - สถิติปริมาณน้ำฝน
  - อุณหภูมิและความชื้นสัมพัทธ์
- ๑.๔ เส้นทางคมนาคม
  - ถนนหลวงสายหลัก/สายรอง (แสดงแผนที่เส้นทางคมนาคม)
  - ถนนหลวงเชื่อมต่อระหว่างภาค จังหวัด อำเภอ (แสดงแผนที่เส้นทางเชื่อมต่อกับพื้นที่ใกล้เคียง)
- ๑.๕ แหล่งน้ำและระบบชลประทาน
  - แหล่งน้ำธรรมชาติ แม่น้ำ ลำคลอง หนอง บึง (แสดงแผนที่แหล่งน้ำธรรมชาติ)
  - อ่างเก็บน้ำ เขื่อน ฝายทดน้ำ(แสดงแผนที่ตั้งอาคารชลประทาน)
  - พื้นที่ชลประทาน (แสดงแผนที่พื้นที่ชลประทาน )
  - โครงการชลประทาน
- ๑.๖ สภาพเศรษฐกิจและสังคม
  - โครงสร้างทางเศรษฐกิจที่สำคัญ
  - ผลิตภัณฑ์มวลรวมของตำบล
  - รายได้ของประชากรรวม รายได้ต่อหัว
  - จำนวนครัวเรือน แยกชายหญิง ช่วงอายุ ในเมือง/ชนบท
  - การศึกษา
  - สาธารณสุข
  - ประเพณีและวัฒนธรรม
  - องค์กร/สถาบันต่าง ๆ

๑.๗ การใช้ประโยชน์ที่ดิน (Land Used)

- ลักษณะของการใช้ประโยชน์ที่ดินประเภทหลัก ๆ เช่น ภาคเกษตร อุตสาหกรรม ชุมชนเมือง ที่อยู่อาศัยแยกตามเขตการปกครองย่อย (แสดงแผนที่การใช้ประโยชน์ที่ดิน)

หน้า

**บทที่ ๒ การวิเคราะห์สถานการณ์การเกษตรของตำบล**

๑๑ - ๔๑

๒.๑ ข้อมูลประกอบการวิเคราะห์พื้นที่ของตำบล

๒.๑.๑ สถานการณ์การเกษตรในพื้นที่ (เป็นข้อมูล/องค์ความรู้ที่เป็นสถานการณ์ที่เกิดขึ้นจริงในปัจจุบันของพื้นที่ตำบล)

๑) เกษตรกรและองค์กรเกษตรกร

- Smart Farmer, YSF ที่มีความรู้/ทักษะความชำนาญ/เครือข่าย

๒) ศักยภาพพื้นที่/ทรัพยากรการเกษตร

- ทรัพยากรดิน

- ทรัพยากรน้ำ

- ทรัพยากรอื่นๆ

๓) สินค้าเอกลักษณ์ประจำถิ่น (พืช/ประมง/ปศุสัตว์)/ภูมิปัญญาท้องถิ่น

๔) สินค้าเกษตรที่สำคัญ (พืช/ประมง/ปศุสัตว์) มีอะไรบ้าง โดยพิจารณาจัดลำดับ

ความสำคัญ และวิเคราะห์สินค้าเกษตรที่สำคัญแต่ละชนิดเป็นรายประเด็น ดังนี้

- พื้นที่เหมาะสม/ไม่เหมาะสม (แสดงแผนที่ Zoning)

- จำนวนพื้นที่ปลูก/เก็บเกี่ยว

- ปริมาณผลผลิตรวม/ผลผลิตเฉลี่ย

- เกษตรกรที่ประสบความสำเร็จที่เป็นต้นแบบในพื้นที่

- สภาพการใช้เทคโนโลยีการผลิตตั้งแต่ปลูก ดูแลรักษา เก็บเกี่ยวผลผลิต

- ปฏิทินการปลูกหรือการผลิต

- ต้นทุนการผลิตแยกประเภท/รายการ

- สถานการณ์ตลาด/วิธีการตลาด

๒.๑.๒ ประเด็นปัญหา สภาพของปัญหาแนวทางการแก้ไข (รายละเอียดตามตาราง)

หน้า

**บทที่ ๓ ทิศทาง/แนวทางการพัฒนาการเกษตรระดับตำบล**

๔๒ - ๔๕

๓.๑ การพัฒนาการผลิตรายสินค้า

๓.๒ การพัฒนาเกษตรกร/กลุ่ม/องค์กร

๓.๓ การพัฒนาพื้นที่และทรัพยากรการเกษตร

๓.๔ การแปรรูปผลผลิตและพัฒนาผลิตภัณฑ์

**ภาคผนวก**

๔๖ - ๖๖

## บทที่ ๑

# ข้อมูลสภาพทั่วไปของตำบลบ้านกระทุ่ม อำเภอสมนา จังหวัดพระนครศรีอยุธยา

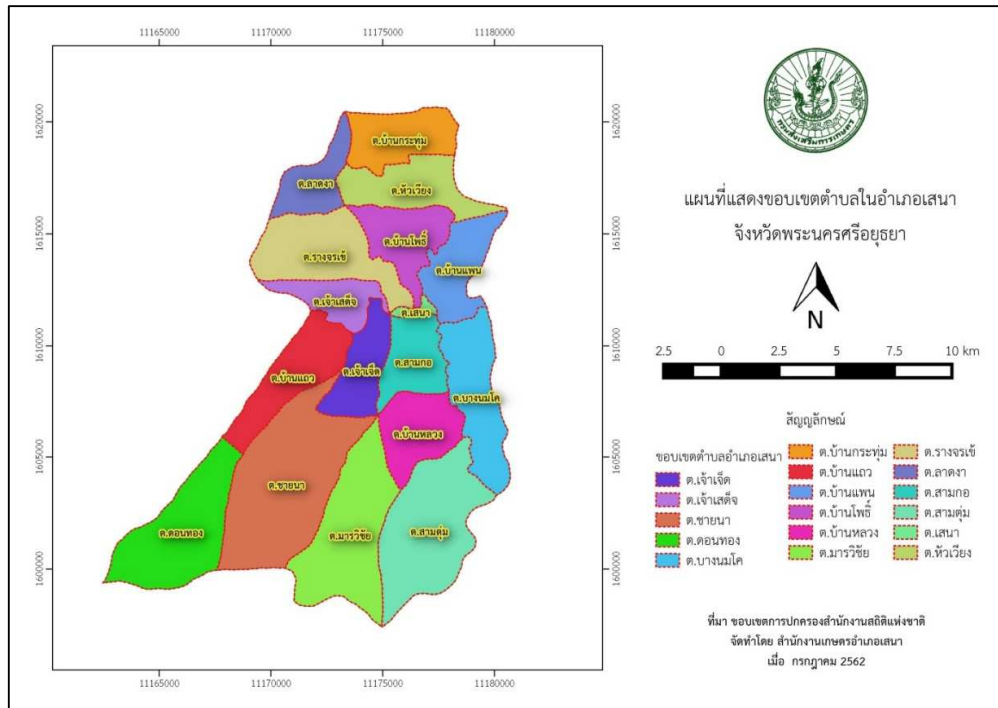
\*\*\*\*\*

### ๑.๑ ที่ตั้ง อาณาเขต ขอบเขตการปกครอง

#### ที่ตั้งและอาณาเขต

ตำบลบ้านกระทุ่มตั้งอยู่ทางทิศเหนือของอำเภอสมนา มีระยะทางห่างจากที่ว่าการอำเภอสมนาเป็นระยะทางประมาณ ๑๐ กิโลเมตร มีอาณาเขตติดต่อกับเขตการปกครองข้างเคียงดังนี้

ทิศเหนือ	ติดต่อกับ	ตำบลท่าดินแดง อำเภอฟักไถ่
ทิศตะวันออก	ติดต่อกับ	ตำบลบ้านกระทุ่ม อำเภอสมนา
ทิศใต้	ติดต่อกับ	ตำบลหัวเวียง อำเภอสมนา
ทิศตะวันตก	ติดต่อกับ	ตำบลวัดตะกู อำเภอบางบาล



ภาพที่ ๑ แสดงขอบเขตตำบลในอำเภอสมนา จังหวัดพระนครศรีอยุธยา

(ที่มา : ข้อมูลพื้นฐานทางการเกษตรอำเภอสมนา พ.ศ. ๒๕๖๕)

#### ขอบเขตการปกครอง

ตำบลบ้านกระทุ่ม แบ่งการปกครอง ออกเป็น ๑๐ หมู่บ้าน และเทศบาลตำบลหัวเวียง ตำบลบ้านกระทุ่มมี ๑๐ หมู่บ้าน ดังนี้ หมู่ที่ ๑ หมู่บ้านใหญ่, หมู่ที่ ๒ หมู่บ้านใหญ่, หมู่ที่ ๓ หมู่บ้านใหญ่, หมู่ที่ ๔ หมู่บ้านกระทุ่ม, หมู่ที่ ๕ หมู่บ้านกระทุ่ม, หมู่ที่ ๖ หมู่บ้านกระทุ่ม, หมู่ที่ ๗ หมู่บ้านกระทุ่ม, หมู่ที่ ๘ หมู่บ้านกระทุ่ม, หมู่ที่ ๙ หมู่บ้านใหญ่ และ หมู่ที่ ๑๐ หมู่บ้านบ้านกระทุ่ม

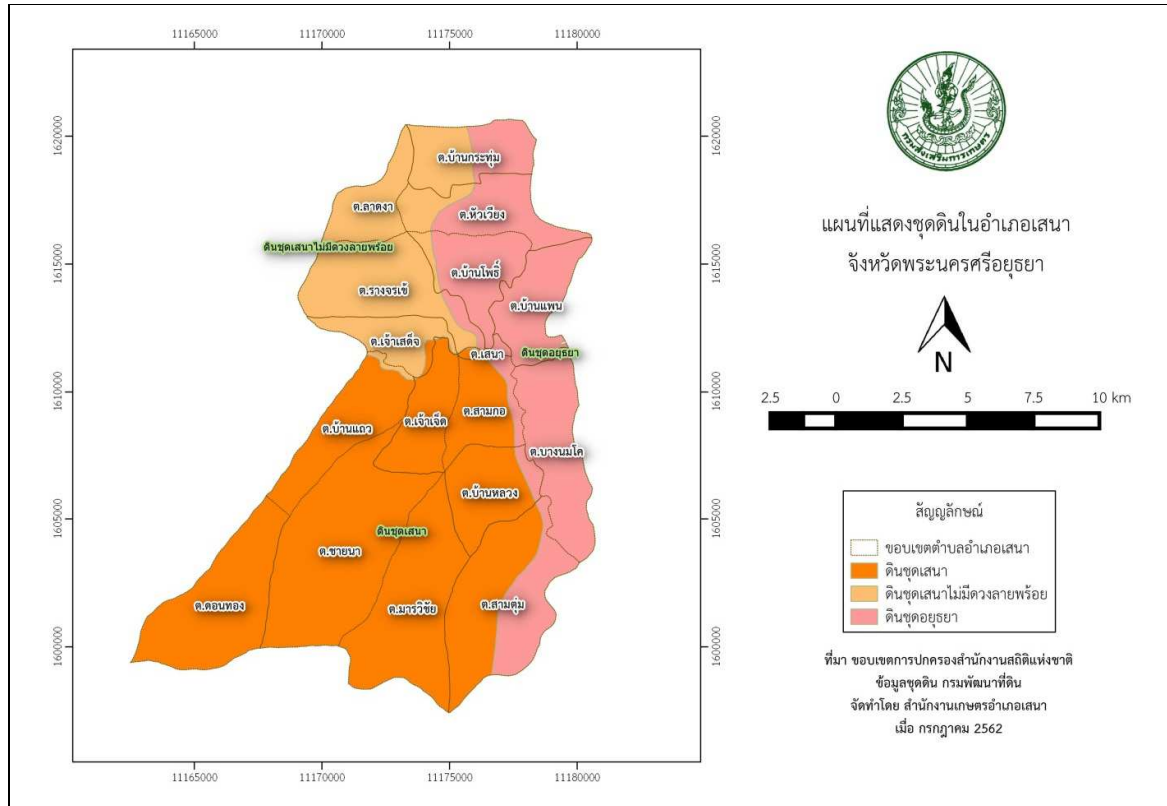
## ๑.๒ ลักษณะภูมิประเทศ (Topographic)

สภาพพื้นที่ของตำบลบ้านกระทุ่มเป็นที่ราบลุ่ม พื้นที่เป็นทุ่งนากว้างใหญ่ สภาพเดิมเป็นดินเหนียว และบางส่วนเป็นดินทราย มีแหล่งธรรมชาติหลายสาย เหมาะแก่การเพาะปลูก

### สภาพพื้นที่ภูเขา ป่าไม้

อำเภอเสนา มีพื้นที่ส่วนใหญ่เป็นทุ่งนา ไม่มีพื้นที่ป่าไม้

### ลักษณะดิน กลุ่มชุดดิน



ภาพที่ ๒ แสดงชุดดินในอำเภอเสนา จังหวัดพระนครศรีอยุธยา  
(ที่มา : ข้อมูลพื้นฐานทางการเกษตรอำเภอเสนา พ.ศ. ๒๕๖๕)

ตำบลบ้านกระทุ่มประกอบด้วยชุดดิน ๑ ชุดด้วยกันคือ ชุดดินเสนา มีรายละเอียดดังนี้

#### ๑. ชุดดินเสนา (Sena Series: Se)

ลักษณะและสมบัติดิน เป็นดินลึก ดินบนเป็นดินเหนียว สีดำ หรือสีเทาเข้ม ถัดลงไปเป็นสีน้ำตาลปนเทาหรือสีน้ำตาลและเป็นดินเลนสีเทา ปฏิกริยาดินเป็นกรดจัดมากถึงกรดจัด (pH ๔.๕-๕.๕) ดินบนตอนล่างเป็นดินเหนียวสีน้ำตาลปนเทา พบจุดประสีน้ำตาลแก่หรือแดงปนเหลืองปฏิกริยาดินเป็นกรดรุนแรงมากถึงกรดจัดมาก (pH ๔.๐-๔.๕) ดินล่างตอนล่างเป็นดินเลนเหนียว สีเทาเข้มหรือสีเทา จุดประสีเหลืองปนน้ำตาล จะพบจุดประสีเหลืองฟางข้าวของสารประกอบกำมะถันปนอยู่ในระดับความลึกตั้งแต่ ๕๐-๑๐๐ ซม. และพบรอยไถลผิวหน้าอัดมันและผลึกยิปซัม ปฏิกริยาดินเป็นกรดจัดมากถึงกรดปานกลาง (pH ๔.๕-๘.๐)

ความลึก (ซม.)	อินทรีย์วัตถุ	ความจุแลกเปลี่ยน แคตไอออน	ความอิ่มตัวเบส	ฟอสฟอรัส ที่เป็นประโยชน์	โพแทสเซียม ที่เป็นประโยชน์	ความอุดมสมบูรณ์
๐ - ๒๕	ปานกลาง	สูง	ปานกลาง	ปานกลาง	สูง	ปานกลาง
๒๕ - ๕๐	ต่ำ	สูง	ปานกลาง	ต่ำ	สูง	ปานกลาง
๕๐ - ๑๐๐	ต่ำ	สูง	ปานกลาง	ต่ำ	สูง	ปานกลาง

ข้อจำกัดการใช้ประโยชน์ ดินเป็นกรดจัดมาก มีน้ำท่วมสูง ๑ เมตร นาน ๔ - ๕ เดือน ใช้ทำนาหว่านได้เพียงอย่างเดียว ผลผลิตต่ำ ในบริเวณพื้นที่เขตชลประทานใช้ทำนาดำ หรืออาจปลูกพืชผักและพืชไร่ในฤดูแล้ง แต่ผลผลิตไม่ดีนัก

ข้อเสนอแนะในการใช้ประโยชน์ ควรปรับสภาพกรดของดินให้เหมาะสม โดยการใช้ปูนมาร์ล และไถคลุกเคล้ากับดินที่ไถตั้งแต่ก่อนฤดูปลูก ควรปรับปรุงบำรุงดินโดยการใช้ปุ๋ยอินทรีย์และปุ๋ยเคมีควบคู่กันเพื่อปรับปรุงคุณสมบัติดินทั้งทางกายภาพและทางเคมีให้ดีขึ้น

### ๑.๓ สภาพภูมิอากาศ

#### ลักษณะภูมิอากาศ

ภูมิอากาศของตำบลบ้านกระทุ่ม มีลักษณะร้อนชื้นอยู่ภายใต้อิทธิพลของลมมรสุม ๒ มรสุม คือ

๑. ลมมรสุมตะวันออกเฉียงเหนือ ในฤดูหนาวซึ่งอากาศจะเย็นและแห้งแล้ง
๒. ลมมรสุมตะวันตกเฉียงใต้ ในฤดูฝนทำให้มีฝนตกชุกเป็นเวลานาน

#### ฤดูกาล

ตำบลบ้านกระทุ่มมีฤดูกาลแบ่งออกเป็น ๓ ฤดู ดังนี้

๑. ฤดูฝน เริ่มประมาณเดือนพฤษภาคม หรือต้นเดือนมิถุนายนจนถึงเดือนตุลาคม ตั้งแต่ เดือนพฤษภาคมหรือต้นเดือนมิถุนายน ฝนเริ่มตกและจะตกถี่ขึ้นในเดือนสิงหาคม หรือเดือนกันยายน ซึ่งเป็นเดือนที่มีฝนตกชุกที่สุดของอำเภอเสนา ซึ่งเป็นเดือนที่มีฝนตกชุกที่สุดฝนที่ตกในระยะนี้ได้รับอิทธิพลมาจากลมมรสุมตะวันตกเฉียงใต้ส่วนหนึ่ง อีกส่วนหนึ่งเป็นอิทธิพลของพายุดีเปรสชันจากทะเลจีนใต้ ในช่วงกลางเดือนตุลาคม ฝนจะเริ่มน้อยลง รวมระยะเวลาของฤดูฝนประมาณ ๕ เดือน

๒. ฤดูหนาว เริ่มประมาณเดือนพฤศจิกายนจนถึงเดือนมกราคม ตั้งแต่เดือนพฤศจิกายนจะเป็นระยะเปลี่ยนฤดูจากฤดูฝนเข้าสู่ฤดูหนาวคือลมมรสุมเฉียงใต้เริ่มอ่อนลง ลมมรสุมตะวันออกเฉียงเหนือเข้ามาแทนที่ จึงนับว่าอย่างเข้าสู่ฤดูหนาว ซึ่งอุณหภูมิจะไม่ลดต่ำมากนักเพราะอำเภอเสนาอยู่ปลายลมมรสุมตะวันออกเฉียงเหนือและอยู่ใกล้อ่าวไทยโอุ่นจากทะเลทำให้หนาวน้อยลง รวมระยะเวลาของฤดูหนาวประมาณ ๓ เดือน

๓. ฤดูร้อน เริ่มประมาณเดือนกุมภาพันธ์ถึงเดือนเมษายน ตั้งแต่เดือนกุมภาพันธ์อิทธิพลของลมมรสุมตะวันออกเฉียงเหนือเริ่มอ่อนลง ทำให้อากาศเริ่มร้อนและจะร้อนอบอ้าวที่สุดในเดือนเมษายน สาเหตุเพราะการแผ่รังสีของดวงอาทิตย์และการถูกปกคลุมด้วยความกดอากาศสูง จากทะเลจีนใต้และมหาสมุทรแปซิฟิกซึ่งเป็นต้นกำเนิดของกระแสลมตะวันออกเฉียงใต้ที่พัดเข้าสู่อาเซียนทำให้อากาศร้อนมากขึ้น แต่อำเภอยังไม่ร้อนมากที่สุด เพราะมีแม่น้ำลำคลองมากมายจึงช่วยคลายความร้อนลงได้บ้าง รวมระยะเวลาของฤดูร้อนประมาณ ๔ เดือน

ตารางที่ ๑ แสดงปริมาณน้ำฝน เป็นรายเดือน ปี พ.ศ. ๒๕๖๐ - ๒๕๖๒ ตำบลบ้านกระทุ่ม อำเภอสโน จังหวัดพระนครศรีอยุธยา

เดือน	๒๕๖๐			๒๕๖๑			๒๕๖๒		
	ปริมาณน้ำฝน (มิลลิเมตร)	จำนวนวันที่ฝนตก	ปริมาณฝนสูงสุด (มิลลิเมตร)	ปริมาณน้ำฝน (มิลลิเมตร)	จำนวนวันที่ฝนตก	ปริมาณฝนสูงสุด (มิลลิเมตร)	ปริมาณน้ำฝน (มิลลิเมตร)	จำนวนวันที่ฝนตก	ปริมาณฝนสูงสุด (มิลลิเมตร)
ทั้งปี	๑๐๒๙.๑	๙๐	๘๐.๗	๑๓๖๙.๘	๑๑๗	๗๖.๕	๑๑๑๙.๖	๑๑๔	๖๐.๖
มกราคม	๙.๙	๒	๗.๕	๕.๓	๓	๓.๙	๒๓.๑	๒	๒๐.๓
กุมภาพันธ์	๐.๐	๐	-	๐.๔	๑	๐.๔	๑๙.๑	๓	๑๐.๖
มีนาคม	๐.๐	๐	-	๗๓.๖	๓	๕๗.๘	๓๓.๐	๕	๑๖.๒
เมษายน	๔๐.๑	๑	๔๐.๑	๒๑.๓	๓	๑๕.๔	๑๐๓.๖	๑๐	๓๖.๖
พฤษภาคม	๘๐.๙	๕	๕๒.๑	๑๘๑.๖	๒๐	๓๕.๘	๑๘๔.๙	๑๖	๕๔.๔
มิถุนายน	๑๔๙.๓	๑๔	๖๐.๓	๒๒๙.๙	๑๔	๕๘.๑	๑๐๗.๓	๑๒	๒๔.๖
กรกฎาคม	๒๘๖.๑	๑๙	๕๙.๖	๒๐๕.๐	๒๑	๕๓.๒	๗๕.๐	๑๑	๒๐.๐
สิงหาคม	๑๐๓.๙	๑๒	๓๙.๘	๒๓๐.๑	๑๗	๗๖.๕	๑๖๓.๔	๑๘	๓๑.๔
กันยายน	๑๔๑.๔	๒๐	๘๐.๗	๑๗๓.๑	๑๖	๒๒.๗	๒๒๒.๓	๑๓	๖๐.๖
ตุลาคม	๑๔๒.๔	๑๓	๓๗.๘	๑๕๘.๓	๑๒	๓๑.๖	๑๐๓.๒	๑๑	๒๕.๐
พฤศจิกายน	๗๕.๑	๔	๓๓.๗	๗๕.๖	๕	๔๐.๐	๔๔.๗	๗	๒๔.๔
ธันวาคม	๐.๐	๐	-	๑๕.๖	๒	๑๒.๗	๔๐.๐	๖	๑๘.๙

(ที่มา : สถานีอุตุนิยมวิทยาพระนครศรีอยุธยา)



ตารางที่ ๒ แสดงอุณหภูมิ เป็นรายเดือน ปี พ.ศ. ๒๕๖๐ - ๒๕๖๒ ตำบลบ้านกระทุ่ม อำเภอสมนา จังหวัด  
พระนครศรีอยุธยา (หน่วยวัด : องศาเซลเซียส)

เดือน	๒๕๖๐			๒๕๖๑			๒๕๖๒		
	เฉลี่ย	เฉลี่ย สูงสุด	เฉลี่ย ต่ำสุด	เฉลี่ย	เฉลี่ย สูงสุด	เฉลี่ย ต่ำสุด	เฉลี่ย	เฉลี่ย สูงสุด	เฉลี่ย ต่ำสุด
ทั้งปี	๒๙.๑	๓๕.๒	๒๓.๓	๒๘.๘	๓๔.๒	๒๓.๓	๒๘.๓	๓๔.๑	๒๓.๓
มกราคม	๒๖.๓	๓๓.๓	๒๐.๗	๒๗.๙	๓๒.๙	๒๒.๘	๒๖.๘	๓๒.๘	๒๑.๒
กุมภาพันธ์	๒๗.๔	๓๔.๔	๒๑.๗	๒๘.๓	๓๕.๐	๒๑.๖	๒๗.๐	๓๓.๕	๒๑.๖
มีนาคม	๓๐.๓	๓๗.๗	๒๔.๘	๓๐.๔	๓๖.๕	๒๔.๒	๒๙.๑	๓๔.๒	๒๓.๙
เมษายน	๓๒.๔	๔๐.๐	๒๖.๓	๓๐.๙	๓๗.๐	๒๔.๘	๒๙.๐	๓๔.๘	๒๓.๘
พฤษภาคม	๓๒.๐	๓๙.๐	๒๕.๙	๒๙.๙	๓๕.๑	๒๔.๖	๒๙.๓	๓๕.๒	๒๔.๕
มิถุนายน	๓๐.๐	๓๖.๓	๒๔.๓	๒๘.๖	๓๔.๖	๒๒.๖	๒๙.๓	๓๔.๗	๒๔.๙
กรกฎาคม	๒๘.๘	๓๔.๐	๒๓.๕	๒๘.๒	๓๓.๓	๒๓.๐	๒๘.๘	๓๓.๕	๒๔.๖
สิงหาคม	๒๙.๔	๓๔.๓	๒๓.๙	๒๙.๐	๓๔.๑	๒๔.๐	๒๘.๓	๓๓.๓	๒๓.๗
กันยายน	๒๘.๖	๓๓.๓	๒๓.๑	๒๙.๔	๓๔.๐	๒๔.๘	๒๘.๖	๓๓.๙	๒๓.๙
ตุลาคม	๒๘.๔	๓๓.๖	๒๓.๐	๒๙.๐	๓๓.๗	๒๔.๓	๒๘.๖	๓๔.๒	๒๓.๕
พฤศจิกายน	๒๘.๒	๓๔.๐	๒๑.๖	๒๗.๗	๓๒.๖	๒๒.๙	๒๗.๗	๓๔.๐	๒๒.๒
ธันวาคม	๒๖.๘	๓๒.๖	๒๐.๖	๒๕.๘	๓๑.๐	๒๐.๕	๒๗.๕	๓๓.๗	๒๒.๐

(ที่มา : สถานีอุตุนิยมวิทยาพระนครศรีอยุธยา)

ตารางที่ ๓ แสดงความชื้นสัมพัทธ์ เป็นรายเดือน ปี พ.ศ. ๒๕๖๐ - ๒๕๖๒ ตำบลบ้านกระทุ่ม อำเภอสมนา  
จังหวัดพระนครศรีอยุธยา

เดือน	๒๕๖๐			๒๕๖๑			๒๕๖๒		
	เฉลี่ย	เฉลี่ย สูงสุด	เฉลี่ย ต่ำสุด	เฉลี่ย	เฉลี่ย สูงสุด	เฉลี่ย ต่ำสุด	เฉลี่ย	เฉลี่ย สูงสุด	เฉลี่ย ต่ำสุด
ทั้งปี	๗๒.๗	๘๘.๑	๕๒.๕	๗๓.๘	๙๐.๐	๕๗.๖	๗๗.๐	๙๐.๘	๗๔.๓
มกราคม	๗๑.๔	๙๐.๐	๔๖.๗	๖๖.๕	๘๓.๔	๔๙.๖	๗๓.๔	๘๙.๖	๗๑.๓
กุมภาพันธ์	๕๙.๙	๗๙.๔	๓๘.๑	๖๒.๓	๘๔.๑	๔๐.๔	๗๒.๕	๘๙.๕	๗๐.๐
มีนาคม	๖๔.๒	๘๕.๓	๔๐.๒	๖๘.๖	๙๐.๑	๔๗.๐	๗๔.๐	๙๐.๓	๗๑.๑
เมษายน	๖๓.๖	๘๕.๙	๓๙.๘	๖๘.๙	๘๘.๙	๔๘.๘	๗๖.๖	๙๑.๑	๗๓.๙
พฤษภาคม	๖๕.๔	๘๕.๔	๔๒.๙	๗๗.๕	๙๒.๙	๖๒.๐	๘๐.๕	๙๒.๗	๗๗.๕
มิถุนายน	๗๔.๔	๙๐.๒	๕๓.๐	๗๗.๐	๙๒.๑	๖๑.๙	๗๘.๘	๙๒.๐	๗๖.๑
กรกฎาคม	๘๑.๒	๙๑.๑	๖๓.๕	๗๙.๔	๙๓.๔	๖๕.๕	๗๙.๔	๙๐.๗	๗๗.๗
สิงหาคม	๗๘.๐	๙๐.๒	๖๒.๒	๘๑.๑	๙๓.๙	๖๘.๓	๘๐.๗	๙๒.๐	๗๘.๔
กันยายน	๘๒.๔	๙๓.๐	๕๗.๙	๘๔.๓	๙๕.๗	๗๒.๘	๘๑.๙	๙๓.๐	๗๘.๘
ตุลาคม	๘๓.๙	๙๔.๑	๖๖.๕	๗๙.๘	๙๓.๙	๖๕.๖	๗๙.๕	๙๑.๗	๗๖.๓
พฤศจิกายน	๗๖.๖	๙๐.๖	๕๗.๘	๗๒.๔	๘๘.๒	๕๖.๗	๗๓.๖	๘๘.๙	๗๐.๙
ธันวาคม	๗๑.๔	๘๑.๕	๕๐.๘	๖๗.๕	๘๒.๘	๕๒.๒	๗๓.๖	๘๘.๐	๖๙.๒

(ที่มา : สถานีอุตุนิยมวิทยาพระนครศรีอยุธยา)

#### ๑.๔ เส้นทางคมนาคม

ตำบลบ้านกระทุ่ม มีการคมนาคม การเดินทางและการขนส่งทางบกมีความสะดวกและเดินทางติดต่อได้ทุกหมู่บ้าน เส้นทางคมนาคมของตำบลบ้านกระทุ่มมีดังนี้

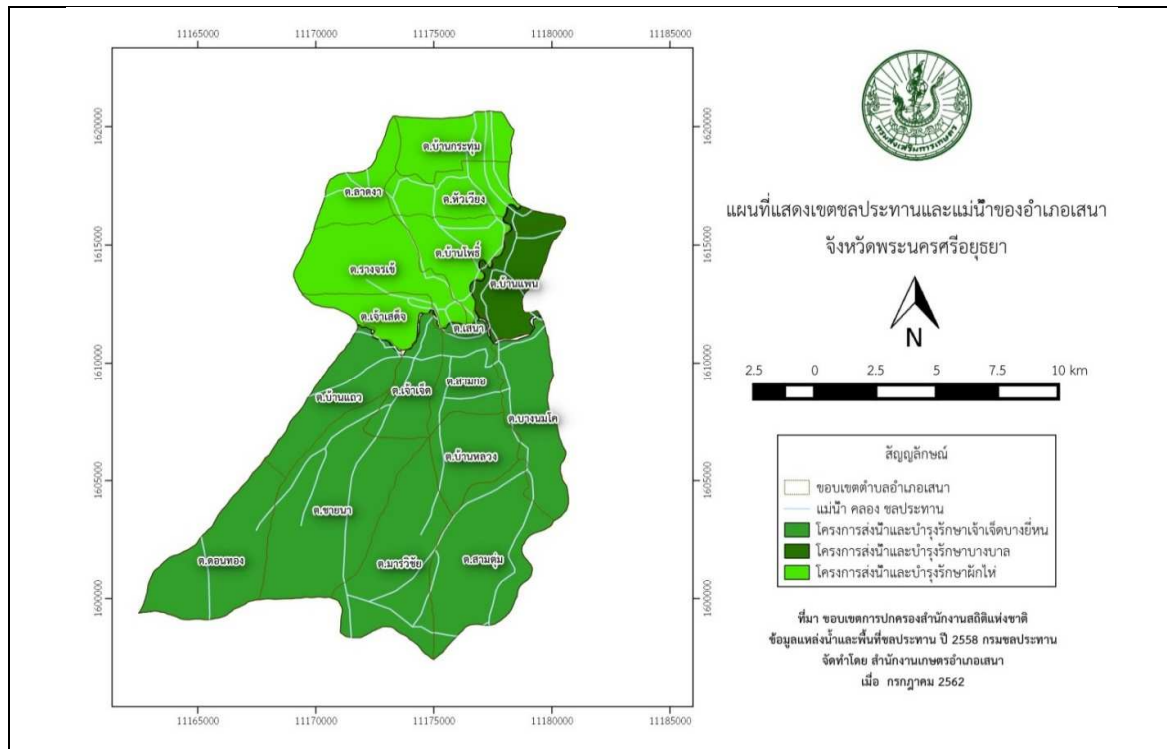
๑. ทางหลวงชนบทสายเสนา-ผักไห่ หมายเลข ๓๔๕๔
๒. ถนนลาดยาง จำนวน ๔ สาย
๓. ถนนคอนกรีตในหมู่บ้าน จำนวน ๙ สาย
๔. ถนนลูกรัง จำนวน ๙ สาย
๕. สะพานไม้ จำนวน ๔ แห่ง
๖. สะพาน คสล. จำนวน ๒๗ แห่ง

#### ๑.๕ แหล่งน้ำและระบบชลประทาน

แหล่งน้ำธรรมชาติ

๑. แม่น้ำน้อย
๒. คลองทางฉีก
๓. คลองบ้านกระทุ่ม – ปลายกลัด
๔. คลองบางหัวแรด
๕. คลองวัดไบบัว
๖. คลองอ้ายฉอก
๗. คลองวัว
๘. คลองตามา
๙. คลองขวาง
๑๐. คลองคอกควาย
๑๑. หนองน้ำสาธารณประโยชน์
๑๒. หนองจอกสาธารณประโยชน์
๑๓. หนองสนุ่นสาธารณประโยชน์

ส่วนโครงการที่รับผิดชอบตำบลบ้านกระทุ่ม คือ โครงการส่งน้ำบำรุงรักษาผักไห่ และโครงการส่งน้ำเจ้าเจ็ดบางยี่หน



ภาพที่ ๓ แสดงเขตชลประทานและแม่น้ำของอำเภอเสนา จังหวัดพระนครศรีอยุธยา  
(ที่มา : ข้อมูลพื้นฐานทางการเกษตรอำเภอเสนา พ.ศ. ๒๕๖๕)

## ๑.๖ สภาพเศรษฐกิจและสังคม

### เศรษฐกิจ

ประชาชนส่วนใหญ่ในตำบลบ้านกระทุ่มประกอบอาชีพทางการเกษตรเป็นหลัก เนื่องจากสภาพพื้นที่ เหมาะสม โดยจะทำการเพาะปลูกข้าวเป็นหลัก รองลงมาเป็นไม้ผล

ตารางที่ ๔ ข้อมูลพื้นฐานการเกษตร ตำบลบ้านกระทุ่ม อำเภอสiena จังหวัดพระนครศรีอยุธยา

ข้อมูลพื้นฐานทางการเกษตรสำนักงานเกษตรอำเภอสiena ปี 2563/64

คัดย่อข้อมูล ณ มกราคม พ.ศ. 2564

จังหวัดพระนครศรีอยุธยา

ที่	ข้อมูล	ตำบล	เขตการปกครอง				พื้นที่ชลประทาน		การถือครองที่ดิน (ด้านการเกษตร)				พื้นที่ทั้งหมด	ครัวเรือนทั้งหมด	พื้นที่การเกษตร	ครัวเรือนเกษตรกร	ลักษณะการประกอบอาชีพทางการเกษตร																
			จำนวนตำบล	จำนวนหมู่บ้าน	เทศบาล	อบต.	ในเขต	นอกเขต	ของตนเอง		เช่า						นาข้าว		ไม้ผล		ไม้ยืนต้น		พืชผัก		พืชไร่		ไม้ดอก		ไม้ประดับ		สมุนไพร/เครื่องเทศ		
									ไร่	ไร่	ไร่	ไร่					ไร่	ไร่	ไร่	ไร่	ไร่	ไร่	ไร่	ไร่	ไร่	ไร่	ไร่	ไร่	ไร่	ไร่	ไร่	ไร่	ไร่
1	ลาดดา	1	9	-	1	10,250	-	1,268	108	5,188	197	10,250	3,330	6,455	305	6,412	275	28	22	9	5	3	1	-	-	1	1	3	1	-	-		
2	มกริชชัย	1	5	-	1	10,550	-	3,799	268	4,178	161	10,550	2,587	7,977	429	7,854	369	32	35	4	6	8	13	-	-	78	5	-	-	1	1		
3	สามทุ่ม	1	10	-	1	16,112	-	6,890	375	6,158	229	16,112	4,686	13,048	604	12,990	585	34	11	11	3	12	4	-	-	1	1	-	-	-	-		
4	รางราชย์	1	7	-	1	11,750	-	797	67	4,443	169	11,750	2,723	5,240	236	5,190	220	9	10	6	3	2	2	-	-	34	1	-	-	-	-		
5	บ้านกระทุ่ม	1	10	-	1	11,106	956	1,948	85	2,933	129	13,906	2,030	4,881	214	4,850	195	28	16	2	1	1	2	-	-	-	-	-	-	-	-		
6	หัวเวียง	1	13	-	1,844		847	102	3,855	158	3,982		4,703	260	4,650	211	46	36	4	7	3	6	-	-	-	-	-	-	-	-	-	-	
7	บ้านโพธิ์	1	12	-	1		3,476	1,493	876	131	3,136		125	4,969	3,434	4,011	256	3,935	179	48	55	1	1	12	18	-	-	15	3	-	-	-	-
8	บ้านแพน	1	9	-	1		2,807	1,631	1,132	113	2,335		100	4,438	3,502	3,467	213	3,390	169	55	34	7	2	15	8	-	-	-	-	-	-	-	-
9	เจ้าฉัตร	1	7	-	-	20,744	706	702	38	1,728	92	23,043	4,843	2,430	130	2,407	111	17	11	5	7	1	1	-	-	-	-	-	-	-	-		
10	เจ้าสัจ	1	6	-	1,088		1,551	62	2,139	85	2,805		3,690	147	3,680	136	7	6	-	-	2	3	-	-	-	-	1	2	-	-	-	-	
11	บ้านแก้ว	1	7	-	-		505	1,252	77	5,283	207		4,235	6,535	284	6,450	278	76	4	5	1	4	1	-	-	-	-	-	-	-	-	-	-
12	ดอนทอง	1	5	-	1	-	4,668	223	5,060	242	2,415	9,728	465	9,690	457	17	2	4	2	3	2	-	-	-	-	-	14	2	-	-	-		
13	สามกอ	1	8	1	-	6,596	229	1,214	101	1,833	102	6,825	7,085	3,047	203	3,005	188	30	9	2	2	1	1	-	-	7	2	2	1	-	-		
14	ชานชา	1	7	-	1	19,606	-	8,292	406	9,597	469	19,606	4,840	17,889	875	17,500	850	43	6	2	1	2	3	-	-	331	13	12	2	-	-		
15	บ้านหลวง	1	6	-	1	5,156	-	1,902	178	1,969	122	5,156	2,839	3,870	300	3,812	274	41	15	7	6	5	3	-	-	5	2	-	-	-	-		
16	บางนมโค	1	11	1	-	7,911	408	1,027	66	2,414	164	8,319	7,392	3,441	230	3,353	186	64	27	23	13	2	4	-	-	-	-	-	-	-	-		
17	เสนา	1	-	1	-	-	750	-	-	-	-	750	3,771	-	-	-	-	-	-	-	-	-	-	-	-	-	-	-	-	-	-		
	รวม	17	132	5	9	126,063	9,611	38,164	2,400	62,248	2,751	135,674	66,499	100,411	5,151	99,168	4,683	575	299	91	60	74	72	-	-	473	30	31	6	1	1		

(ที่มา : ข้อมูลพื้นฐานการเกษตรอำเภอสiena พ.ศ. ๒๕๖๕)

รายได้ รายจ่ายของครัวเรือนรายได้บุคคล

รายได้เฉลี่ย	๕๐,๐๐๐ - ๑๐๐,๐๐๐	บาท / ครัวเรือน / ปี
รายได้จากภาคเกษตรกรรม	๕๐,๐๐๐ - ๘๐,๐๐๐	บาท / ครัวเรือน / ปี
รายได้นอกภาคเกษตรกรรม	๕๐,๐๐๐ - ๑๐๐,๐๐๐	บาท / ครัวเรือน / ปี

ข้อมูลประชากร ปี พ.ศ. ๒๕๖๓

จำนวนประชากรชาย	๑,๐๐๑ คน
จำนวนประชากรหญิง	๑,๑๒๑ คน
จำนวนประชากรทั้งสิ้น	๒,๑๒๒ คน
จำนวนครัวเรือนทั้งสิ้น	๖๑๗ ครัวเรือน

ตารางที่ ๕ ข้อมูลประชากร ตำบลบ้านกระทุ่ม อำเภอสนา จังหวัดพระนครศรีอยุธยา

หมู่ที่	ชาย	หญิง	รวมประชากร	ครัวเรือน
ตำบลบ้านกระทุ่ม	๑,๐๐๑	๑,๑๒๑	๒,๑๒๒	๖๑๗
หมู่ที่ ๑ ใหญ่	๙๕	๘๘	๑๘๓	๔๘
หมู่ที่ ๒ ใหญ่	๒๐๘	๒๗๐	๔๗๘	๑๔๐
หมู่ที่ ๓ ใหญ่	๒๔๔	๒๔๙	๔๙๓	๑๓๖
หมู่ที่ ๔ กระทุ่ม	๕๙	๗๐	๑๒๙	๓๓
หมู่ที่ ๕ กระทุ่ม	๘๘	๙๕	๑๘๓	๖๑
หมู่ที่ ๖ กระทุ่ม	๙๒	๑๐๑	๑๙๓	๕๖
หมู่ที่ ๗ กระทุ่ม	๗๖	๗๖	๑๕๒	๔๘
หมู่ที่ ๘ กระทุ่ม	๕๔	๖๐	๑๑๔	๓๕
หมู่ที่ ๙ ใหญ่	๕๐	๕๙	๑๐๙	๓๒
หมู่ที่ ๑๐ ลาดงา	๓๕	๕๓	๘๘	๒๘

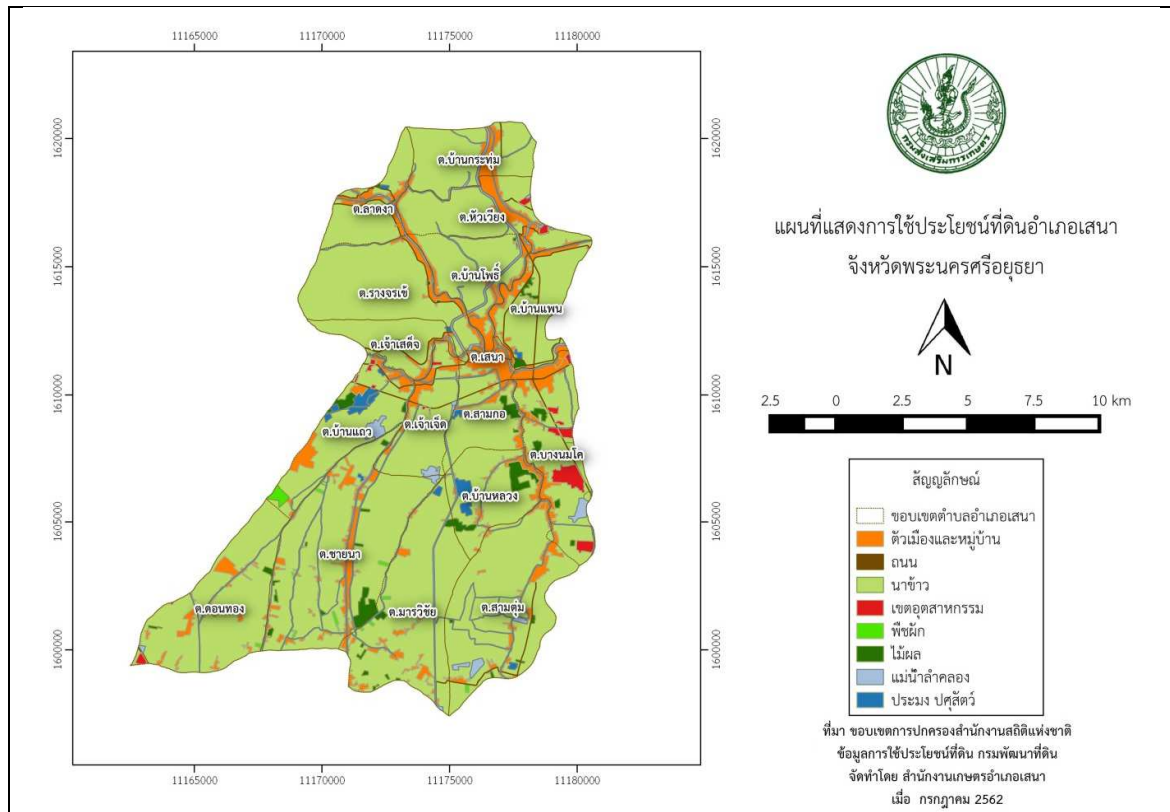
(ที่มา ระบบสถิติทางการทะเบียน กรมการปกครอง กระทรวงมหาดไทย พ.ศ. ๒๕๖๕)

การศึกษา

ประชากรตำบลบ้านกระทุ่มสามารถอ่านออกเขียนได้ทั้งหมด จบการศึกษาภาคบังคับร้อยละ ๙๕ จบมัธยมศึกษาตอนปลายร้อยละ ๙๐ และจบสูงกว่ามัธยมศึกษาตอนปลายร้อยละ ๕๐

### ๑.๗ การใช้ประโยชน์ที่ดิน

ที่ดินส่วนใหญ่จะนำไปใช้ในการทำการเกษตร เช่นการทำนา สวนไม้ดอก สวนไม้ผลและพืชผัก จะปลูกแบบสวนหลังบ้าน เลี้ยงสัตว์ในบริเวณบ้าน



ภาพที่ ๔ แสดงการใช้ประโยชน์ที่ดินอำเภอเสนา จังหวัดพระนครศรีอยุธยา  
(ที่มา : ข้อมูลพื้นฐานทางการเกษตรอำเภอเสนา พ.ศ. ๒๕๖๕)

## บทที่ ๒ การวิเคราะห์สถานการณ์การเกษตรของตำบลบ้านกระทุ่ม

### ๒.๑ ข้อมูลประกอบการวิเคราะห์

#### ๒.๑.๑ เกษตรกรและองค์การเกษตรกร

##### ๑) เกษตรกร

##### (๑) ครั้วเรือนเกษตรกร

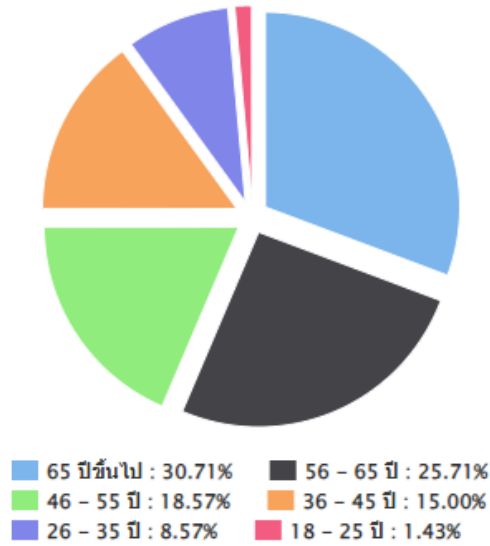
ตำบลบ้านกระทุ่มมีครั้วเรือนเกษตรกร จำนวน ๑๔๐ ครั้วเรือน (ตามทะเบียนบ้าน) โดยมีหัวหน้า ครั้วเรือนเกษตรกรอายุ ๖๕ ปีขึ้นไป จำนวน ๔๓ ครั้วเรือน คิดเป็นร้อยละ ๓๐.๗๑ รองลงมาอายุระหว่าง ๕๖-๖๕ ปี คิดเป็นร้อยละ ๒๕.๗๑ และอายุระหว่าง ๔๖ - ๕๕ ปี คิดเป็นร้อยละ ๑๘.๕๗ ตามลำดับ

ตารางที่ ๑ แสดงหัวหน้าครั้วเรือนจำแนกตามอายุ ตำบลบ้านกระทุ่ม จังหวัดพระนครศรีอยุธยา

ช่วงอายุ (ปี)	ครั้วเรือน	ร้อยละ
๖๕ ปีขึ้นไป	๔๓	๓๐.๗๑
๕๖ - ๖๕ ปี	๓๖	๒๕.๗๑
๔๖ - ๕๕ ปี	๒๖	๑๘.๕๗
๓๖ - ๔๕ ปี	๒๑	๑๕.๐๐
๒๖ - ๓๕ ปี	๑๒	๘.๕๗
๑๘ - ๒๕ ปี	๒	๑.๔๓
รวม	๑๔๐	๑๐๐

ที่มา : สำนักงานเกษตรอำเภอเสนา พ.ศ. ๒๕๖๕

### หัวหน้าครัวเรือนเกษตรกร จำแนกช่วงอายุ



ภาพที่ ๑ แสดงหัวหน้าครัวเรือนเกษตรกรจำแนกตามอายุ ตำบลบ้านกระพุ่ม อำเภอสนา

จังหวัดพระนครศรีอยุธยา

(ที่มา : สำนักงานเกษตรอำเภอสนา พ.ศ. ๒๕๖๕)

#### (๒) ลักษณะการประกอบอาชีพ

ตำบลบ้านกระพุ่ม มีเกษตรกรที่ประกอบอาชีพหลักส่วนใหญ่เป็นการประกอบอาชีพเกษตรกรรม เป็นหลัก จำนวน ๑๒๔ ครัวเรือน คิดเป็นร้อยละ ๘๘.๕๗ และประกอบอาชีพเกษตรกรรมเป็นรอง จำนวน ๑๖ ครัวเรือน คิดเป็นร้อยละ ๑๑.๔๓

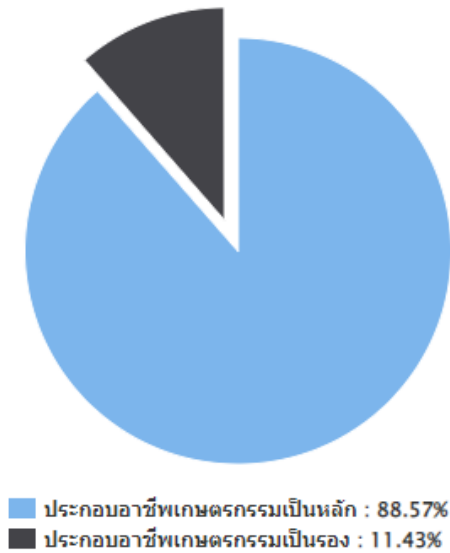
ตารางที่ ๒ แสดงลักษณะการประกอบอาชีพเกษตรกร ตำบลบ้านกระพุ่ม อำเภอสนา จังหวัดพระนครศรีอยุธยา

ลักษณะการประกอบอาชีพ	ครัวเรือน	ร้อยละ
ประกอบอาชีพเกษตรกรรมเป็นหลัก	๑๒๔	๘๘.๕๗
ประกอบอาชีพเกษตรกรรมเป็นรอง	๑๖	๑๑.๔๓

ที่มา : สำนักงานเกษตรอำเภอสนา พ.ศ. ๒๕๖๕



## ลักษณะการประกอบอาชีพ



ภาพที่ ๒ แสดงลักษณะการประกอบอาชีพ ตำบลบ้านกระทุ่ม อำเภอสนา จังหวัดพระนครศรีอยุธยา

(ที่มา : สำนักงานเกษตรอำเภอสนา พ.ศ. ๒๕๖๕)

### (๓) ลักษณะการถือครองที่ดิน

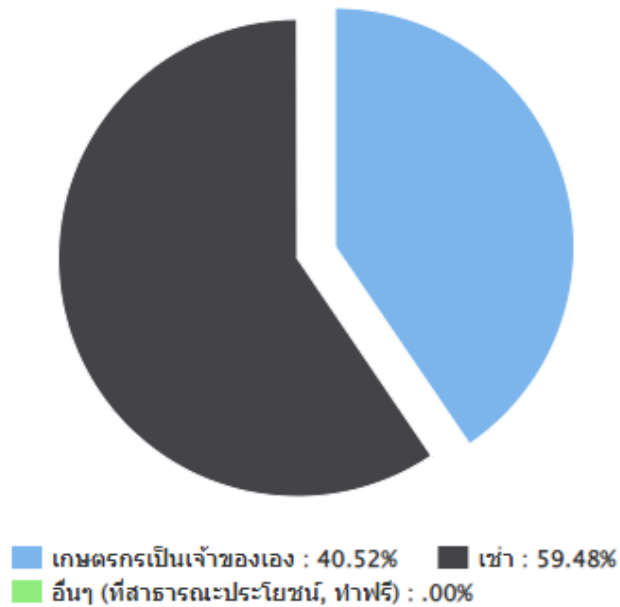
ลักษณะการถือครองที่ดินของเกษตรกรตำบลบ้านกระทุ่มส่วนใหญ่เกษตรกรเป็นการเช่า จำนวน ๑๖๐ ครัวเรือน คิดเป็นร้อยละ ๕๙.๔๘ รองลงมาคือเกษตรกรเป็นเจ้าของ จำนวน ๑๐๙ ครัวเรือน คิดเป็น ร้อยละ ๔๐.๕๒

ตารางที่ ๓ แสดงลักษณะการถือครองที่ดินของเกษตรกร ตำบลบ้านกระทุ่ม จังหวัดพระนครศรีอยุธยา

ลักษณะการถือครอง	ครัวเรือน	ร้อยละ
เกษตรกรเป็นเจ้าของ	๑๐๙	๔๐.๕๒
อื่นๆ (ที่สาธารณะประโยชน์, ทำฟรี)	๑๖๐	๕๙.๔๘
เช่า	๐	๐

ที่มา : สำนักงานเกษตรอำเภอสนา พ.ศ. ๒๕๖๕

## ลักษณะการถือครองที่ดิน



ภาพที่ ๓ แสดงลักษณะการถือครองที่ดิน ตำบลบ้านกระพุ่ม อำเภอเสนา จังหวัดพระนครศรีอยุธยา

(ที่มา : สำนักงานเกษตรอำเภอเสนา พ.ศ. ๒๕๖๕)

### (๔) ประเภทเอกสารสิทธิ์ (เฉพาะเกษตรกรเป็นเจ้าของ)

เกษตรกรตำบลบ้านกระพุ่ม มีการถือครองที่ดินแบบเอกสารสิทธิ์ประเภทโฉนด/น.ส.ทุกประเภท จำนวน ๙๓ ครัวเรือน คิดเป็นร้อยละ ๙๗.๘๕ รองลงมาคือเอกสารสิทธิ์อื่นๆ ๒ ครัวเรือน คิดเป็นร้อยละ ๒.๑๕ ตามลำดับ

ตารางที่ ๔ แสดงลักษณะประเภทเอกสารสิทธิ์ ตำบลบ้านกระพุ่ม อำเภอเสนา จังหวัดพระนครศรีอยุธยา

ประเภทเอกสารสิทธิ์ (ครัวเรือน)				รวม
โฉนด/น.ส.ทุกประเภท	ส.ป.ก. ทุกประเภท	หนังสือรับรอง ของหน่วยงาน	เอกสารสิทธิ์ อื่นๆ	
๑๐๘	๐	๐	๑	๑๐๙

ที่มา : สำนักงานเกษตรอำเภอเสนา พ.ศ. ๒๕๖๕

### ประเภทเอกสารสิทธิ์ (ครัวเรือน)



ภาพที่ ๔ แสดงประเภทเอกสารสิทธิ์ ตำบลบ้านกระทุ่ม อำเภอสนา จังหวัดพระนครศรีอยุธยา

(ที่มา : สำนักงานเกษตรอำเภอสนา พ.ศ. ๒๕๖๕)

#### ๒)องค์กรและสถาบันเกษตรกร

##### (๑) กลุ่มเกษตรกร/สถาบัน

ตำบลบ้านกระทุ่ม อำเภอสนา มีกลุ่มส่งเสริมอาชีพ จำนวน 1 กลุ่ม สมาชิกจำนวน 30 ราย กลุ่มแม่บ้านเกษตรกร (ไม่มี) กลุ่มยุวเกษตรกร 0 กลุ่ม สมาชิก 0 ราย วิสาหกิจชุมชน 1 แห่ง สมาชิก 7 ราย

ตารางที่ ๕ แสดงจำนวนและสมาชิกสถาบันเกษตรกร ตำบลบ้านกระทุ่ม อำเภอสนา

ตำบล	กลุ่มส่งเสริมอาชีพ		กลุ่มแม่บ้าน		กลุ่มยุวเกษตรกร		วิสาหกิจชุมชน		สหกรณ์		กลุ่มเกษตรกร	
	กลุ่ม	สมาชิก (ราย)	กลุ่ม	สมาชิก (ราย)	กลุ่ม	สมาชิก (ราย)	แห่ง	สมาชิก (ราย)	แห่ง	สมาชิก (ราย)	กลุ่ม	สมาชิก (ราย)
บ้านกระทุ่ม	๑	๓๐	๐	๐	๐	๐	๑	๗	๐	๐	๐	๐

ที่มา : สำนักงานเกษตรอำเภอสนา พ.ศ. ๒๕๖๕

## (๒) ศูนย์เรียนรู้และเครือข่าย

ตำบลบ้านกระทุ่ม มีแหล่ง/ศูนย์เรียนรู้และบริการด้านการเกษตร มีศูนย์เรียนรู้การเพิ่มประสิทธิภาพการผลิตสินค้าเกษตร (ศพก.) 1 ศูนย์ เป็น ศพก. เครือข่าย ศูนย์จัดการศัตรูพืชชุมชน 1 ศูนย์ ศูนย์จัดการดินและปุ๋ยชุมชน 1 ศูนย์ ศูนย์ถ่ายทอดเทคโนโลยีการเกษตรประจำตำบล 1 ศูนย์ ศูนย์เรียนรู้เศรษฐกิจพอเพียง (ไม่มี) และศูนย์ถ่ายทอดเทคโนโลยีด้านการพัฒนาที่ดิน (ไม่มี)

ตารางที่ ๖ แสดงจำนวนแหล่ง/ศูนย์เรียนรู้และบริการด้านการเกษตร ตำบลบ้านกระทุ่ม อำเภอเสนา

ตำบล	ศพก.	ศพก. เครือข่าย	ศจช.	ศดปช.	ศบกด.	ศูนย์เรียนรู้เศรษฐกิจ			ศูนย์ถ่ายทอดเทคโนโลยี ด้านการพัฒนาที่ดิน
						กษ.	ปศุสัตว์	ปฏิรูป	
บ้านกระทุ่ม		๑	๑	๑	๑				

ที่มา : สำนักงานเกษตรอำเภอเสนา พ.ศ. ๒๕๖๕

## (๓) อาสาสมัครเกษตร

ตำบลบ้านกระทุ่ม มีอาสาสมัครเกษตร เกษตรหมู่บ้าน จำนวน ๑๔ ราย โดยมีหมอดินจำนวน ๔ ราย เกษตรหมู่บ้าน ๑๐ ราย อย่างไรก็ตามอาสาสมัครบางรายทำหน้าที่อาสาสมัครมากกว่า ๑ หน้าที่

ตารางที่ ๗ แสดงข้อมูลอาสาสมัครเกษตร ตำบลบ้านกระทุ่ม อำเภอเสนา จังหวัดพระนครศรีอยุธยา

ตำบล	หน่วยงาน /อาสาสมัครเกษตร (ราย)								
	อาสาสมัคร ฝนหลวง	ครูบัญชี อาสา	ประมง อาสา	อาสา ปศุสัตว์	หมอดิน อาสา	เกษตร หมู่บ้าน	สหกรณ์	เศรษฐกิจ การเกษตร	อาสาสมัคร ปฏิรูปที่ดิน
บ้านกระทุ่ม					๔	๑๐			

ที่มา : สำนักงานเกษตรอำเภอเสนา พ.ศ. ๒๕๖๕

## (๔) ประชาชนชาวบ้าน

ตำบลบ้านกระทุ่ม ไม่มีประชาชนชาวบ้านในพื้นที่

## (๕) ศูนย์เรียนรู้การเพิ่มประสิทธิภาพการผลิตสินค้าเกษตร

ชื่อ : ศูนย์เรียนรู้การเพิ่มประสิทธิภาพการผลิตสินค้าเกษตรตำบลบ้านกระทุ่ม อำเภอสมนา จังหวัดพระนครศรีอยุธยา

ชื่อเกษตรกรต้นแบบ : นายอนุกุล เนตรสว่าง การลดต้นทุนการผลิตข้าว

บ้านเลขที่ หมู่ ๖ ตำบลบ้านกระทุ่ม อำเภอสมนา จังหวัดพระนครศรีอยุธยา

สถานการณ์ของพื้นที่ : เกษตรกรในพื้นที่ตำบลบ้านกระทุ่ม ส่วนใหญ่ปลูกข้าวร้อยละ ๑๐๐ และพื้นที่ปลูกเป็นพื้นที่ที่เหมาะสมกับการปลูกข้าว ได้แก่ กข๔๑ กข ๔๗ กข๖๑ เป็นต้น โดยปลูกข้าวแบบปลอดภัยตามหลักการจัดการศัตรูพืชแบบผสมผสาน เป็นการลดต้นทุนและเพิ่มผลผลิต

- การปลูกแบบหวานน้ำตม
- ดินมีความอุดมสมบูรณ์ปานกลาง
- ปริมาณน้ำไม่เพียงพอต่อความต้องการของเกษตรกร
- การคมนาคมสะดวก
- ปัจจัยการผลิตสูง ราคาปุ๋ยและสารเคมีแพง
- โรคแมลงระบาด

ต้นทุนในการผลิตสูง และปริมาณน้ำยังไม่เพียงพอต่อการผลิต ราคาผลผลิตตกต่ำ

แนวทางการพัฒนา : เพิ่มปริมาณและคุณภาพของผลผลิตและปรับเปลี่ยนกิจกรรมการผลิตตามหลักเศรษฐกิจพอเพียง

จุดเด่นของศูนย์เรียนรู้ : การผลิตข้าวปลอดภัย การลดต้นทุนการผลิต

หลักสูตรเรียนรู้ : ๑. การใช้ปุ๋ยอย่างมีประสิทธิภาพเพื่อลดต้นทุนการผลิต

๒. การปรับพื้นที่นาตามหลักเขตกรรมเพื่อเพิ่มความอุดมสมบูรณ์ด้วยอินทรีย์วัตถุ

๓. ความรู้เกี่ยวกับการทำบัญชีครัวเรือน

หลักสูตรบังคับ

๑. ฐานการใช้ปุ๋ยอินทรีย์ ร่วมกับปุ๋ยเคมี

๒. การใช้ปุ๋ยตามค่าวิเคราะห์ดิน

๓. การป้องกันกำจัดแมลงศัตรูพืช

๔. การปรับพื้นที่นาตามหลักเขตกรรม

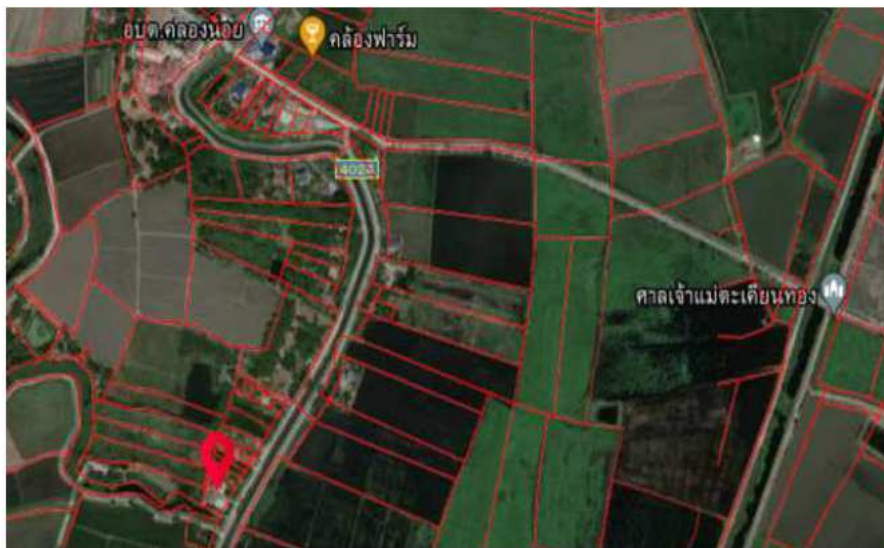
(๖) ศูนย์เครือข่าย จำนวน ๑๕ ศูนย์

ตารางที่ ๘ ศูนย์เครือข่ายของศูนย์เรียนรู้การเพิ่มประสิทธิภาพการผลิตสินค้าเกษตร ตำบลบ้านกระทุ่ม

จังหวัดพระนครศรีอยุธยา

แบบสรุปข้อมูล						
ศูนย์เครือข่ายของศูนย์เรียนรู้การเพิ่มประสิทธิภาพการผลิตสินค้าเกษตรอำเภอเสนา จังหวัดพระนครศรีอยุธยา						
ที่	ชื่อศูนย์เครือข่าย	ประเภท/กิจกรรมหลัก	ที่ตั้งศูนย์		ชื่อ - นามสกุล ประธานศูนย์	เบอร์โทรศัพท์ ประธานศูนย์ เครือข่าย
			หมู่	ตำบล		
๑	ศูนย์เรียนรู้ศูนย์ข้าวชุมชน	ศูนย์เรียนรู้ด้านข้าว/ศูนย์ข้าวชุมชน	๓	मारวี่ชัย	นายสายยัน สุภาเกตุ	๐๘๙๘๐๕๙๖๕๖
๒	ศูนย์เรียนรู้เศรษฐกิจพอเพียง	ศูนย์เรียนรู้เศรษฐกิจพอเพียง/เกษตรทฤษฎีใหม่/เกษตรผสมผสาน	๒	เจ้าเสด็จ	นายกฤตชัย บุญประเทือง	๐๘๑๙๔๗๓๑๓๑
๓	ศูนย์เรียนรู้ส่งเสริมการทำนา	ศูนย์เรียนรู้ด้านข้าว/ศูนย์ข้าวชุมชน	๑๒	บ้านโพธิ์	นายพิสิษฐ สมัยมาก	๐๘๗๐๒๒๙๔๔๕
๔	ศูนย์เรียนรู้เศรษฐกิจพอเพียง	ศูนย์เรียนรู้เศรษฐกิจพอเพียง/เกษตรทฤษฎีใหม่/เกษตรผสมผสาน	๒	ดอนทอง	นางภักฉิรา พวงโกคา	๐๘๖๘๐๒๖๑๙๗
๕	ศูนย์เรียนรู้เกษตรครบวงจร	ศูนย์เรียนรู้เศรษฐกิจพอเพียง/เกษตรทฤษฎีใหม่/เกษตรผสมผสาน	๖	ลาดงา	นายมงคล คุ่มครอง	๐๙๘๔๗๐๙๖๗๖
๖	ศูนย์เรียนรู้การผลิตสารสกัดชีวภาพทดแทนการใช้สารเคมี	ศูนย์เรียนรู้ด้านข้าว/ศูนย์ข้าวชุมชน	๑	บ้านหลวง	นายภาณุพันธ์ ข้าเจริญ	๐๘๗๙๘๘๘๖๕๒
๗	ศูนย์เรียนรู้การส่งเสริมการผลิตไม้ดอกไม้ประดับ (กล้วยไม้)	ศูนย์เรียนรู้ท่องเที่ยวเชิงเกษตร	๓	ชายนา	นายมานิตย์ แยมประยูร	๐๘๒๒๒๙๐๗๗๗
๘	ศูนย์เรียนรู้เศรษฐกิจพอเพียงตำบลบางนมโค	ศูนย์เรียนรู้เศรษฐกิจพอเพียง/เกษตรทฤษฎีใหม่/เกษตรผสมผสาน	๓	บางนมโค	นายสุรชัย ทรงลำเจียก	๐๘๙๘๐๐๓๓๗๖
๙	ศูนย์เรียนรู้พัฒนาดินให้มีคุณภาพ	ศูนย์เรียนรู้ด้านการจัดการดิน	๓	บ้านแพน	นายสำราญ ฤกษ์เกษี	๐๘๙๑๑๔๖๒๓๙
๑๐	ศูนย์การเรียนรู้การทำเห็ดนางฟ้าภูฐาน	ศูนย์เรียนรู้พืชผัก	๓	รางจรเข้	นางสาวนพรัตน์ ฤกษ์โรจี	๐๖๓๘๖๐๒๖๖๑
๑๑	ศูนย์เครือข่ายกิจกรรมการเลี้ยงแพะ	ศูนย์เรียนรู้ด้านปศุสัตว์	๖	ชายนา	นายฮีม ไกรพันธุ์	๐๘๙๘๑๕๒๗๐๒

๑๒	ศูนย์การเรียนรู้ท่องเที่ยวเชิงเกษตร	ศูนย์เรียนรู้ท่องเที่ยวเชิงเกษตร	๓	สามกอ	นายธีรวัฒน์ เกตุซื่อสัตย์	๐๘๑๘๕๑๔๕๗๗
๑๓	ศูนย์การเรียนรู้การลดต้นทุนการผลิตข้าว	ศูนย์เรียนรู้ด้านข้าว/ศูนย์ข้าวชุมชน	๖	บ้านกระทุ่ม	นายอนุกุล เนตรสว่าง	๐๙๙๐๙๗๐๘๙๗
๑๔	ศูนย์เรียนรู้ประมงทฤษฎีใหม่	ศูนย์เรียนรู้ด้านประมง	๓	ลาดงา	นายสนม สาตะโยธิน	๐๘๐๖๖๑๕๔๔๖
๑๕	ศูนย์เรียนรู้เศรษฐกิจพอเพียงบ้านโคกจุฬา	ศูนย์เรียนรู้ด้านข้าว/ศูนย์ข้าวชุมชน	๖	บ้านหลวง	นางเบญจวรรณ อื้อฉาว	๐๘๑๙๔๗๓๒๘๗



ภาพที่ ๕ แสดงที่ตั้งศูนย์เรียนรู้การเพิ่มประสิทธิภาพการผลิตสินค้าเกษตร ตำบลบ้านกระทุ่ม อำเภอสนา จังหวัดพระนครศรีอยุธยา

### (๗) กลุ่มเกษตรกรแปลงใหญ่

กลุ่มเกษตรกรแปลงใหญ่ตำบลบ้านกระทุ่ม (ไม่มีกลุ่มเกษตรกรแปลงใหญ่แต่มีเกษตรกรที่เป็นสมาชิกแปลงใหญ่ (ข้าว)ตำบลหัวเวียง

แผนการผลิตรายกลุ่มของแปลงใหญ่ตำบลหัวเวียง  
ที่อยู่ หมู่ที่ ๗ ตำบลหัวเวียง อำเภอสนา จังหวัดพระนครศรีอยุธยา

กิจกรรมลดต้นทุนเพิ่มผลผลิต

- ลดต้นทุนการผลิต จาก ๔,๕๓๐ บาท/ไร่ เป็น ๔,๑๒๐ บาท (๑๐%)
- เป้าหมายผลผลิต เพิ่มผลผลิต จาก ๘๐๐ กิโลกรัม/ไร่ เป็น ๘๕๐ กิโลกรัม/ไร่ (๖.๒๕%)
- เป้าหมายรายได้ ๖,๒๐๐ บาท/ไร่
- ประมาณการรายจ่าย ๔,๑๒๐ บาท/ไร่

กิจกรรมที่ต้องการพัฒนา

๑. ลดต้นทุนการผลิต
๒. พัฒนานาคุณภาพมาตรฐาน
๓. เพิ่มช่องทางการจำหน่าย

ตารางที่ ๒๙ แสดงปฏิทินการทำงานแปลงใหญ่ตำบลหัวเวียง อำเภอเสนา จังหวัดพระนครศรีอยุธยา

กิจกรรม	เดือน											
	ม.ค.	ก.พ.	มี.ค.	เม.ย.	พ.ค.	มิ.ย.	ก.ค.	ส.ค.	ก.ย.	ต.ค.	พ.ย.	ธ.ค.
ตรวจวิเคราะห์ดิน				✓					✓			
เตรียมดิน				✓								
หว่านข้าว				✓								
ใส่ปุ๋ย				✓		✓						
กำจัดวัชพืช					✓							
วิดน้ำเข้านา				✓								
กำจัดแมลง					✓		✓					
ฉีดฮอร์โมน				✓		✓						
เก็บเกี่ยว								✓				

ที่มา : สำนักงานเกษตรอำเภอเสนา , พ.ศ. ๒๕๖๕

ตารางที่ แสดงข้อมูลกลุ่มแปลงใหญ่ ตำบลหัวเวียง อำเภอเสนา จังหวัดพระนครศรีอยุธยา

ที่	ตำบล	ชื่อกลุ่มแปลงใหญ่	ชนิดพืช	จำนวนสมาชิก (คน)	จำนวนพื้นที่ (ไร่)	ประธานแปลงใหญ่
๑	หัวเวียง	แปลงใหญ่ข้าว ตำบลหัวเวียง	ข้าว	๕๒	๑,๓๔๒.๒๕	นางจันทร์จ้าว โพธิ์สุทธิ


ที่มา : ระบบส่งเสริมการเกษตรแบบแปลงใหญ่, พ.ศ. ๒๕๖๕



## ๒.๒ ศักยภาพพื้นที่/ทรัพยากรการเกษตร

### ๑) ทรัพยากรดิน

พื้นที่ตำบลบ้านกระทุ่ม มีลักษณะเป็นที่ราบลุ่มน้ำท่วมถึง พื้นที่ส่วนใหญ่เป็นทุ่งนา ไม่มีภูเขา ไม่มีป่าไม้ ตำบลบ้านกระทุ่มประกอบด้วยชุดดินหลายชุดดิน ชุดดินหลักมีรายละเอียดดังนี้

กลุ่มชุดดินที่ 2					
ชุดดินในกลุ่ม					
	<p>ออยซา (Ay) ชุดดินบางเขน (Bn) ชุดดินบางน้ำเปรี้ยว (Bp) ชุดดินมหาโพธิ์ (Ma) ชุดดินท่าขวาง (Tq) หรือดินคล้ายอื่นๆ ที่มีลักษณะและสมบัติจัดอยู่ในกลุ่มชุดดินนี้</p>				
ลักษณะเด่น	<p>กลุ่มดินเหนียวลึกมาก ปฏิกริยาดินเป็นกรดจัดมาก อาจพบจุดประสีเหลืองฟางข้าวของสารประกอบกำมะถันลึกกว่า 100 ซม. จากผิวดิน การระบายน้ำเร็ว ความอุดมสมบูรณ์ปานกลาง</p>				
สมบัติของดิน	<p>เป็นกลุ่มชุดดินที่เกิดจากวัตถุต้นกำเนิดดินพวกตะกอนผสมของตะกอนลำนํ้าและตะกอนน้ำทะเล แล้วพัฒนาในสภาพน้ำข่อย พบบริเวณที่ราบชายฝั่งทะเลหรือที่ราบลุ่มภาคกลาง ดินมีการระบายน้ำเร็ว มีเนื้อดินเป็นพวกดินเหนียวหรือดินเหนียวจัด หนาดินอาจแตกกระแหงเป็นร่องลึกในฤดูแล้ง และมีรอยกุไลในดิน สีดินเป็นสีเทาหรือสีเทาแกดตลอด มีจุดประสีน้ำตาล สีเหลือง หรือสีแดงประปนตลอดชั้นดิน อาจพบมดึกอียิปต์บ้างเล็กน้อย และพบชั้นดินเหนียวเทาที่มีจุดประสีเหลืองของสารจากไซโตไนท์ในระดับความลึกประมาณ 100 ถึง 150 ซม. หักอยู่บนชั้นดินเลนตะกอนน้ำทะเลที่มีลึทาบเหนียว ปฏิกริยาดินเป็นกรดจัดมากถึงกรดปานกลาง</p>				
		อินทรีย์วัตถุ (เปอร์เซ็นต์)	ฟอสฟอรัส (ส่วนต่อล้านส่วน)	โพแทสเซียม (ส่วนต่อล้านส่วน)	ความเป็นกรดเป็นด่าง (pH)
	ดินบน	2.5	5.0	205.4	5.0-6.0
	ดินล่าง	1.6	3.7	158.1	4.5-5.5
	*เปอร์เซ็นต์ค่าไนโตรเจน มีค่าเท่ากับ เปอร์เซ็นต์อินทรีย์วัตถุ x 0.05				
ความอุดมสมบูรณ์ตามธรรมชาติ	ปานกลาง				
การใช้ประโยชน์	ใช้ทำนา บางแห่งยกทรงปลูกไม้ยืนต้นและไม่ผลบางชนิด นอกฤดูทำนาบางบริเวณอาจใช้ปลูกพืชไร่ หากพืชตระกูลถั่วต่างๆ บางพื้นที่ถูกปล่อยทิ้งไว้เป็นทุ่งหญ้า				
ปัญหา	ดินเป็นกรดจัดมาก และมีศักยภาพก่อให้เกิดความเป็นกรดของดินเพิ่มขึ้นในดินล่าง ทำให้เกิดกาจตรึงธาตุอาหารและปลดปล่อยสารที่เป็นพิษต่อพืช โครงสร้างแน่นทึบ ดินแห้งแข็งและแตกกระแหง ทำให้ไถพรวนยาก คุณภาพน้ำเป็นกรดจัดมาก ขาดแคลนแหล่งน้ำจืด และน้ำท่วมขังในฤดูฝน ทำความเสียหายกับพืชที่ไม่ชอบน้ำ				
ความเหมาะสมต่อการเกษตร	พืช	ขั้น	ความเหมาะสม	ค่าอธิบาย	
	ข้าว		1	เหมาะสม	
	อ้อยโรงงาน		3w	ไม่เหมาะสม มีข้อจำกัดเรื่องอันตรายจากน้ำแช่ขัง	
	ข้าวโพดเลี้ยงสัตว์		3w	ไม่เหมาะสม มีข้อจำกัดเรื่องอันตรายจากน้ำแช่ขัง	
	มันสำปะหลัง		3w	ไม่เหมาะสม มีข้อจำกัดเรื่องอันตรายจากน้ำแช่ขัง	
	สับปะรด		3w	ไม่เหมาะสม มีข้อจำกัดเรื่องอันตรายจากน้ำแช่ขัง	
	ยางพารา		3w	ไม่เหมาะสม มีข้อจำกัดเรื่องอันตรายจากน้ำแช่ขัง	
	ปาล์มน้ำมัน		3w	ไม่เหมาะสม มีข้อจำกัดเรื่องอันตรายจากน้ำแช่ขัง	
	ลำไย		3w	ไม่เหมาะสม มีข้อจำกัดเรื่องอันตรายจากน้ำแช่ขัง	

แนวทางการจัดการดิน เพื่อการเพาะปลูก	ปลูกข้าว	โลกพรานขณะที่ดินมีความชื้นที่เหมาะสม ลดและควบคุมความเป็นกรดจัดมากของดินด้วยวัสดุปุ๋ย 500 กิโลกรัม/ไร่ หวานให้ทั่วแปลงปลูก โกลบตอซัง ปล่อยไว้ 3-4 สัปดาห์ หรือโกลบพืชปุ๋ยสด (หวาน โสนอัฟริกันหรือโสนอินเดีย 4-6 กิโลกรัม/ไร่ โกลบเมื่ออายุ 50-70 วัน ปล่อยทิ้งไว้ 1-2 สัปดาห์) ร่วมกับปุ๋ยอินทรีย์น้ำหรือปุ๋ยเคมีสูตร 16-20-0 ใส่ปุ๋ยคอกหน้าหลังปักดำ 35-40 วัน พัฒนาแหล่งน้ำไว้ใช้ในชวงที่ข้าวขาดน้ำหรือทำนาครั้งที่ 2 หรือใช้ปลูกพืชไร่หรือพืชผักหลังเก็บเกี่ยวข้าว โกลบตอซังและทำช่องแบบเตี้ย ปรับปรุงดินด้วยปุ๋ยหมักหรือปุ๋ยคอก 2-3 ตัน/ไร่ ร่วมกับปุ๋ยเคมีหรือปุ๋ยอินทรีย์น้ำ	
	ปลูกพืชผัก หรือ ไม้ผล	ยกช่องกว้าง 6-8 เมตร กุ๋นกว้าง 1.0-1.5 เมตร ลึก 0.5-1.0 เมตร มีดินอินทรีย์ชั้นลุ่มรอบ ก้อนยกช่อง คาร์แยกหน้าดินมาทับบนดินที่ขุดมาจากช่องกุ๋น หวานวัสดุปุ๋ย 500 กิโลกรัม/ไร่ บนดินช่องและช่องกุ๋น ปรับปรุงดินด้วยปุ๋ยหมักหรือปุ๋ยคอก 2-3 ตัน/ไร่ ร่วมกับปุ๋ยเคมีหรือปุ๋ยอินทรีย์น้ำ หรือขุดหลุมปลูกขนาด 50x50x50 ซม. ปรับปรุงหลุมปลูกด้วยปุ๋ยหมักหรือปุ๋ยคอก 20-35 กิโลกรัม/หลุม ร่วมกับวัสดุปุ๋ย 5 กิโลกรัม/หลุม ในช่วงเจริญเติบโต ก่อนเก็บผลผลิตและหลังเก็บเกี่ยวผลผลิต ใช้ปุ๋ยหมักหรือปุ๋ยคอกร่วมกับปุ๋ยเคมีหรือปุ๋ยอินทรีย์น้ำตามชนิดพืชที่ปลูก พัฒนาแหล่งน้ำและจัดระบบการให้น้ำในแปลงปลูก ไร่ใช้ในช่วงที่พืชขาดน้ำ ล้างและควบคุมไม่ให้ดินเกิดการกรดเพิ่มขึ้น เมื่อดินเป็นกรดเพิ่มขึ้น หวานด้วยวัสดุปุ๋ย 500 กิโลกรัม/ไร่	
ความเหมาะสมของดิน เพื่อใช้ประโยชน์ด้าน วิศวกรรม	ประเภทการใช้	ชั้นความเหมาะสม	คำอธิบาย
	วัสดุหน้าดิน	3s	ไม่เหมาะสม มีข้อจำกัดเรื่องเนื้อดิน
	แหล่งทรายและกรวด	4a	ไม่เหมาะสมอย่างมีข มีข้อจำกัดเรื่องลักษณะของดินตามการจำแนกดิน
	ดินถมหรือดินคันทาง	3al	ไม่เหมาะสม มีข้อจำกัดเรื่องลักษณะของดินตามการจำแนกดิน และศักยภาพในการยึดและหดตัวของดิน
	เส้นทาง แวกถนน	4f	ไม่เหมาะสมอย่างมีข มีข้อจำกัดเรื่องอันตรายจากน้ำท่วมหรือแช่ขัง
	บ่อขุด	1	เหมาะสมดี
	อ่างเก็บน้ำขนาดเล็ก	1	เหมาะสมดี
	คันกันน้ำ	2a	เหมาะสมปานกลาง มีข้อจำกัดเรื่องลักษณะของดินตามการจำแนกดิน
	ระบบบ่อเกรอะ	3kh	ไม่เหมาะสม มีข้อจำกัดเรื่องความซับซ้อนของดิน และระดับน้ำใต้ดินในฤดูฝน
	โรงงานอุตสาหกรรม ขนาดเล็ก	โรงงานอุตสาหกรรม ขนาดเล็ก	3dh
อาคารต่างๆ		3dh	ไม่เหมาะสม มีข้อจำกัดเรื่องการระบายน้ำของดิน และระดับน้ำใต้ดินในฤดูฝน
การใช้ยานพาหนะ ในช่วงฤดูฝน		3sd	ไม่เหมาะสม มีข้อจำกัดเรื่องเนื้อดิน และการระบายน้ำของดิน
ปริมาณน้ำที่พืชใช้ประโยชน์ ได้ (Available Water Capacity : AWC)	มีค่าระหว่าง 20.26-21.03เปอร์เซ็นต์โดยน้ำหนักเฉลี่ย 20.51 เปอร์เซ็นต์โดยน้ำหนักภายในความลึก 120 เซนติเมตร จากผิวหน้าดิน (หมายเหตุ ปริมาณน้ำที่พืชใช้ประโยชน์ได้ หมายถึงผลต่างของความชื้นความจุสนามมีค่าหลังงาน -33 กิโลเฮกตาล และความชื้นที่จุดเหี่ยวถาวรมีค่าหลังงาน -1,500 กิโลเฮกตาล)		

## ชุดดิน

อำเภอเสนาประกอบด้วยชุดดิน ๒ ชุดด้วยกันคือ ชุดดินอยุธยา และชุดดินเสนา มีรายละเอียดดังนี้

### ชุดดินอยุธยา (Ayutthaya series: Ay)

#### กลุ่มชุดดินที่ ๒

การจำแนกดิน Very-fine, mixed, active, acid, isohyperthermic, Vertic Endoaquepts

การกำเนิด ตะกอนลำนน้ำผสมกับตะกอนภาคพื้นสมุทร เกิดการพัฒนาในสภาพน้ำกร่อย

สภาพพื้นที่ ราบเรียบ การระบายน้ำ เลว การไหลบ่าของน้ำบนผิวดิน ช้ำ การซึมผ่านได้ของน้ำ ช้ำ

พืชพรรณธรรมชาติและการใช้ประโยชน์ที่ดิน ทำนาหว่าน

การแพร่กระจาย พบบริเวณที่ราบลุ่มภาคกลาง ในบริเวณที่เป็นพื้นที่ราบน้ำทะเลเคยท่วมถึง หรือมีการ

ระบายน้ำที่มีตะกอนภาคพื้นสมุทรอยู่ข้างล่าง การจัดเรียงชั้นดิน Apg-Bssg-Bg-Bj-BCg-Cg

ลักษณะและสมบัติของดิน เป็นดินลิกมาก ดินบนเป็นดินเหนียว สีเทาเข้ม ปฏิกริยาดินเป็นกรดปานกลาง (pH ๖.๐) ดินล่างตอนบนเป็นดินเหนียวมีสีเทา สีน้ำตาลปนเทาหรือสีเทาน้ำตาล มีจุดประสีแดง ปฏิกริยาดินเป็นกรดจัด (pH ๕.๕) และพบจุดประสีเหลืองฟางข้าวที่ความลึก ๑๐๐-๑๕๐ ซม. จะพบผลึกของแร่ยิปซัมและรอยไถระหว่างชั้นดินบนและดินล่าง ดินมีกำมะถันสูงและปฏิกริยาดินเป็นกรดจัดมากถึงเป็นกรดจัด (pH ๔.๕-๕.๐)

ความลึก (ซม.)	อินทรีย์วัตถุ	ความจุ แลกเปลี่ยน แคตไอออน	ความอิ่มตัว เบส	ฟอสฟอรัส ที่เป็นประโยชน์	โพแทสเซียม ที่เป็นประโยชน์	ความอุดมสมบูรณ์
0-25	ปานกลาง	สูง	ปานกลาง	ต่ำ	สูง	ปานกลาง
25-50	ปานกลาง	สูง	ปานกลาง	ต่ำ	สูง	ปานกลาง
50-100	ต่ำ	สูง	ปานกลาง	ต่ำ	สูง	ปานกลาง

ภาพที่ ๖ แสดงค่าของชั้นแต่ละชั้นดิน ที่มา สำนักงานเกษตรอำเภอเสนา ปี ๒๕๖๔

ชุดดินที่คล้ายคลึงกัน ชุดดินมหาโพธิ ชุดดินบางเขน ชุดดินรังสิต ชุดดินองครักษ์ ชุดดินเสนา และ ชุดดินบางเลน

ข้อจำกัดการใช้ประโยชน์ ดินเป็นกรดจัด ทำให้พืชไม่สามารถใช้แร่ธาตุที่มีอยู่ในดินตามธรรมชาติได้อย่างเต็มที่ โดยเฉพาะอย่างยิ่งฟอสฟอรัส

ข้อเสนอแนะในการใช้ประโยชน์ ทำนา ต้องแก้สภาพกรดของดินโดยใช้ปูนมาร์ล จะทำให้พืชใช้ธาตุอาหารในดินได้อย่างเต็มที่

### ชุดดินเสนา (Sena Series: Se)

#### กลุ่มชุดดินที่ ๑๑

การจำแนกดิน Very-fine, mixed, active, acid, isohyperthermic Sulfic Endoaquepts

การกำเนิด ตะกอนทะเลผสมกับตะกอนลำน้ำ

สภาพพื้นที่ ราบเรียบถึงค่อนข้างราบเรียบ มีความลาดชัน ๐-๑ % การระบายน้ำ เลว

การไหลบ่าของน้ำบนผิวดิน ช้า สภาพซึมผ่านได้ของน้ำ ช้า

พืชพรรณธรรมชาติและการใช้ประโยชน์ที่ดิน ส่วนใหญ่ใช้ทำนา

การแพร่กระจาย บริเวณที่ราบน้ำทะเลเคยท่วมถึงทางด้านใต้ของที่ราบลุ่มภาคกลาง

การจัดเรียงชั้นดิน Apg-Sssg-Bssg-Bjg-Bg-Cg

ลักษณะและสมบัติดิน เป็นดินลิก ดินบนเป็นดินเหนียว สีดำ หรือสีเทาเข้ม ถัดลงไปเป็นสีน้ำตาลปนเทา

หรือสีน้ำตาลและเป็นดินเลนสีเทา ปฏิกริยาดินเป็นกรดจัดมากถึงกรดจัด (pH ๔.๕-๕.๕) ดินบนตอนล่าง

เป็นดินเหนียวสีน้ำตาลปนเทา พบจุดประสีน้ำตาลแก่หรือแดงปนเหลือง ปฏิกริยาดินเป็นกรดรุนแรงมาก

ถึงกรดจัดมาก (pH ๔.๐-๔.๕) ดินล่างตอนล่างเป็นดินเลนเหนียว สีเทาเข้มหรือสีเทา จุดประสีเหลืองปน

น้ำตาล จะพบจุดประสีเหลืองฟางข้าวของสารประกอบกำมะถันปนอยู่ในระดับความลึกตั้งแต่ ๕๐-๑๐๐

ซม. และพบรอยไถผิวหน้าอัดมันและผลึกยิปซัม ปฏิกริยาดินเป็นกรดจัดมากถึงกรดปานกลาง (pH ๔.๕-

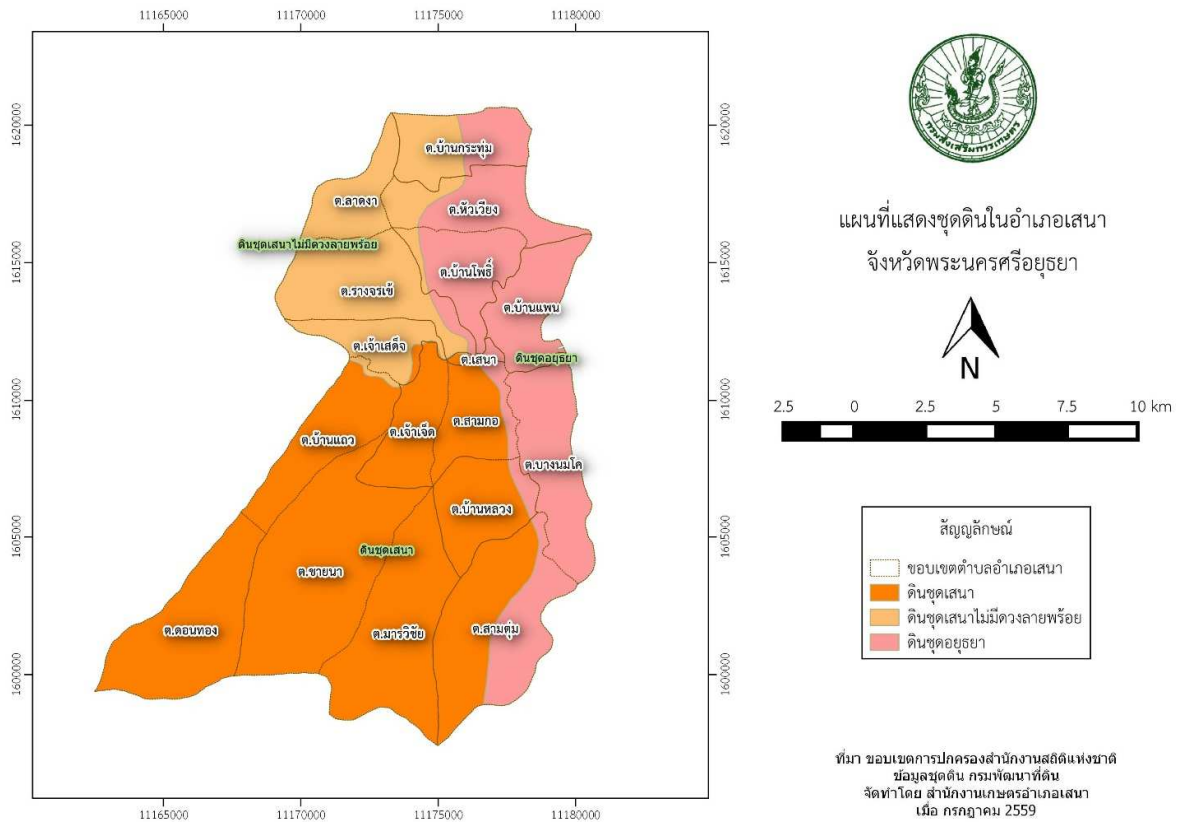
๕.๐)

ความลึก (ซม.)	อินทรีย์วัตถุ	ความจุแลกเปลี่ยน แคตไอออน	ความอึดตัว เบส	ฟอสฟอรัส ที่เป็นประโยชน์	โพแทสเซียม ที่เป็นประโยชน์	ความอุดมสมบูรณ์
0-25	ปานกลาง	สูง	ปานกลาง	ปานกลาง	สูง	ปานกลาง
25-50	ต่ำ	สูง	ปานกลาง	ต่ำ	สูง	ปานกลาง
50-100	ต่ำ	สูง	ปานกลาง	ต่ำ	สูง	ปานกลาง

ภาพที่ ๗ แสดงค่าของชั้นแต่ละชั้นดิน ที่มา สำนักงานเกษตรอำเภอเสนา ปี ๒๕๖๔

ชุดดินที่คล้ายคลึงกัน ชุดดินรังสิต ชุดดินนครักษ์ ชุดดินธัญบุรี ชุดดินอยุธยา และชุดดินมหาโพธิ์  
 ข้อจำกัดการใช้ประโยชน์ ดินเป็นกรดจัดมาก มีน้ำท่วมสูง ๑ เมตร นาน ๔-๕ เดือน ใช้ทำนาหว่านได้  
 เพียงอย่างเดียว ผลผลิตต่ำ ในบริเวณพื้นที่เขตชลประทานใช้ทำนาดำ หรืออาจปลูกพืชผักและพืชไร่ใน  
 ฤดูแล้ง แต่ผลผลิตไม่ดีนัก

ข้อเสนอแนะในการใช้ประโยชน์ ควรปรับปรุงสภาพกรดของดินให้เหมาะสม โดยการใช้ปูนมาร์ล และโด  
 คลุกเคล้ากับดินทิ้งไว้ตั้งแต่ก่อนฤดูปลูก ควรปรับปรุงบำรุงดินโดยการใช้ปุ๋ยอินทรีย์และปุ๋ยเคมีควบคู่กัน  
 เพื่อปรับปรุงคุณสมบัติดินทั้งทางกายภาพและทางเคมีให้ดีขึ้น



ภาพที่ ๘ แสดงพื้นที่ทรัพยากรดิน ตำบลบ้านกระทุ่ม อำเภอสนา จังหวัดพระนครศรีอยุธยา

ที่มา : กรมพัฒนาที่ดิน

ประเภท	เนื้อที่ (ไร่)	ร้อยละ
ดินในพื้นที่ลาดชันสูง	○	○
ดินในพื้นที่ดอนในเขตดินแห้ง	○	○
พื้นที่เบ็ดเตล็ด	○	○
กลุ่มชุดดินผสม	○	○
ดินในพื้นที่ราบลุ่ม	๑๓๕,๖๗๔	๑๐๐

ตารางที่ ๙ แสดงทรัพยากรดินตำบลบ้านกระทุ่ม อำเภอสนา จังหวัดพระนครศรีอยุธยา  
ที่มา : กรมพัฒนาที่ดิน

## ๒) ทรัพยากรน้ำ

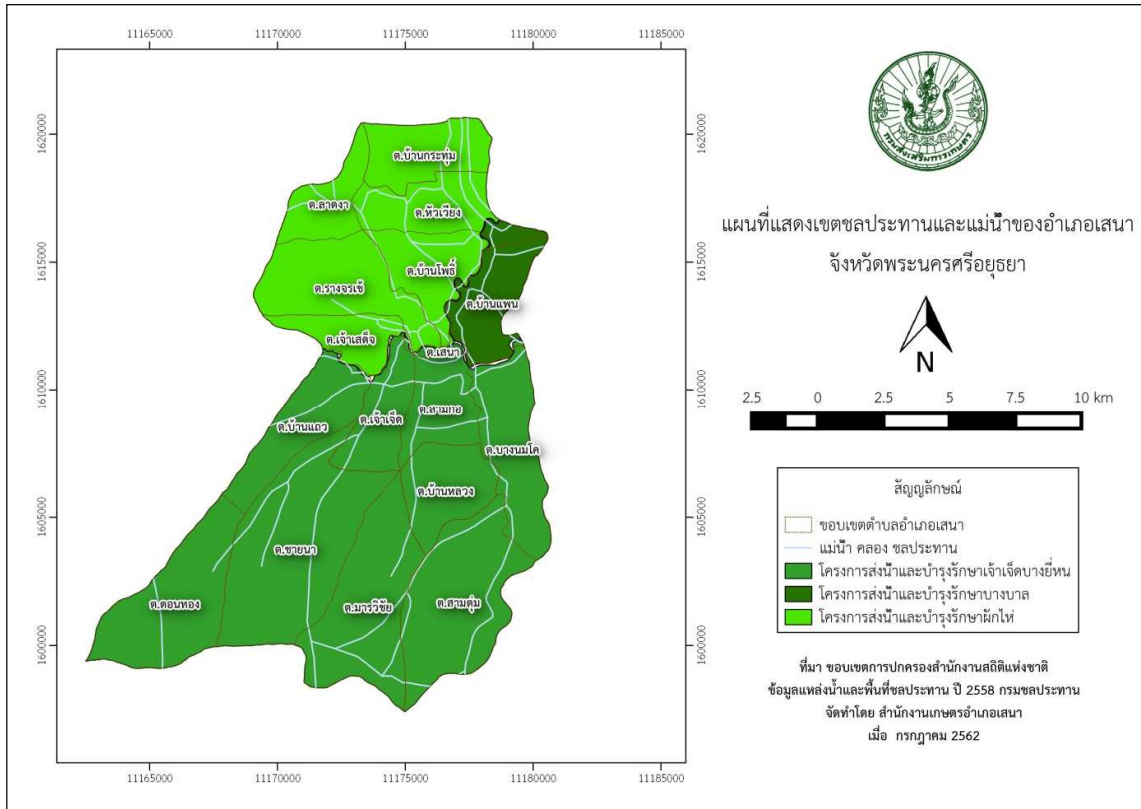
ตำบลบ้านกระทุ่ม อำเภอสนา เป็นพื้นที่อาศัยน้ำฝนในการทำการเกษตรเป็นหลัก ประมาณ 20 % ของพื้นที่ทั้งหมดนอกจากนี้ยังแหล่งน้ำอื่นๆ ที่ใช้ในการเกษตรดังนี้

1. แหล่งน้ำแม่น้ำไหลผ่าน แม่น้ำน้อย
2. บ่อบาดาล
3. คูคลองและลำรางในการใช้ประโยชน์จากการใช้น้ำด้านการอุปโภคและบริโภค

แหล่งน้ำที่สำคัญและมีผลต่อกิจกรรมการเกษตรของอำเภอสนาประกอบด้วย แม่น้ำน้อย (ไหลผ่านอำเภอสนาและตำบลต่างๆ จากส่วนเหนือของอำเภอสู่ส่วนใต้ของอำเภอ มีความกว้างประมาณ 50 เมตร ความยาวในเขตอำเภอ ประมาณ 3 กิโลเมตร) ,คลองต่างๆ และลำราง

### โครงการที่รับผิดชอบอำเภอสนา ประกอบด้วย

1. โครงการส่งน้ำบำรุงรักษาเจ้าเจ็ด-บางยี่หน
2. โครงการส่งน้ำบำรุงรักษาผักไห่ (จะคอยดูแลเรื่องน้ำในเขตพื้นที่ตำบลบ้านกระทุ่ม)
3. โครงการส่งน้ำและบำรุงรักษาบางบาล



ภาพที่ ๙ แสดงเขตพื้นที่ชลประทานและแม่น้ำ อำเภอเสนา จังหวัดพระนครศรีอยุธยา

(ที่มา : ข้อมูลพื้นฐานทางการเกษตรอำเภอเสนา พ.ศ. ๒๕๖๕)

๓) สินค้าเอกลักษณ์ประจำถิ่น/สินค้า GI

-

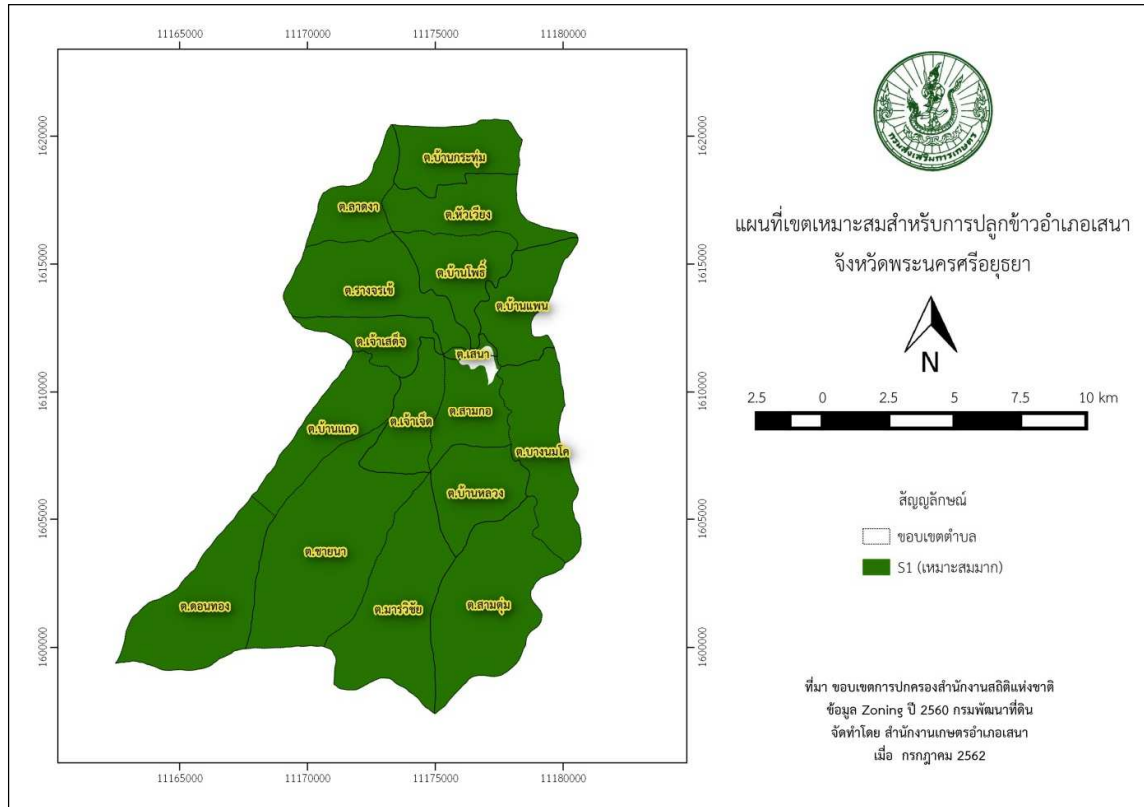
๔) สินค้าเกษตรที่สำคัญ

ข้าว

๑) พื้นที่เหมาะสม/ไม่เหมาะสม

(๑) เขตความเหมาะสม

ตำบลบ้านกระทุ่ม มีพื้นที่ที่เหมาะสมสำหรับปลูกข้าวทั้งหมด แบ่งเป็นพื้นที่ที่มีความเหมาะสมมาก (S๑) คิดเป็นร้อยละ ๑๐๐ ทั้งหมดจำนวน ๕,๐๙๕ ไร่



ภาพที่ ๑๐ แสดงร้อยละแต่ละระดับชั้นความเหมาะสมสำหรับข้าว ตำบลบ้านกระทุ่ม อำเภอสนา จังหวัดพระนครศรีอยุธยา

## ๒) พื้นที่ปลูกข้าว

ตำบลบ้านกระทุ่ม อำเภอสนา จังหวัดพระนครศรีอยุธยา มีพื้นที่ปลูกข้าว จำนวน ๕,๐๙๕ ไร่

## ๓) ปริมาณการผลิต

ตำบลบ้านกระทุ่ม อำเภอสนา จังหวัดพระนครศรีอยุธยา มีพื้นที่การปลูกข้าว จำนวน ๕,๐๙๕ ไร่ ๑๙๙ ครัวเรือน พื้นที่เก็บเกี่ยว ๕,๐๙๕ ไร่ ผลผลิตรวม ๓,๘๒๑.๒๕ ตัน ผลผลิตเฉลี่ย ๗๕๐ กิโลกรัม/ไร่

ตารางที่ ๑๐ แสดงปริมาณการปลูกข้าว อำเภอเสนา จังหวัดพระนครศรีอยุธยา

ตำบล	ครัวเรือน เกษตรกร	พื้นที่ปลูก (ไร่)	พื้นที่เก็บเกี่ยว (ไร่)	ผลผลิต (ตัน)	ผลผลิตต่อ ไร่ กิโลกรัม
บ้านกระทุ่ม	๑๙๙	๕๐๙๕	๕๐๙๕	๓๘๒๑.๒๕	๗๕๐

ที่มา : สำนักงานเกษตรอำเภอเสนา, พ.ศ. ๒๕๖๕

#### ๔) สถานการณ์ใช้เทคโนโลยีการผลิต

๑) การใช้เมล็ดพันธุ์ดี พันธุ์ข้าวที่เกษตรกรปลูกส่วนใหญ่เป็นพันธุ์ข้าวไม่ไวต่อแสง เช่น ปทุมธานี๑ กข๔๑ กข ๔๗ กข๖๑ เป็นต้น

๒) การเตรียมดิน พื้นที่นาส่วนใหญ่เป็นการทำนาหว่านน้ำตม เกษตรกรมีการเตรียมดินโดย การไถ ทำเทือกและซักร่อง

๓) การปลูกข้าว เกษตรกรส่วนใหญ่เป็นการทำนาหว่านน้ำตม โดยใช้เครื่องหว่าน สะพายหลัง

๔) ระบบการให้น้ำ เกษตรกรใช้เครื่องสูบน้ำจากคลองชลประทานเข้าสู่แปลงนา

๕) การดูแลรักษา เกษตรกรกำจัดวัชพืชโดยใช้แรงงานคนและสารเคมี มีการใช้สารเคมีกำจัดวัชพืชร่องนอกควบคู่ไปพร้อมกับการใช้สารเคมีกำจัดวัชพืชหลังออก

๖) การใส่ปุ๋ย เกษตรกรส่วนใหญ่ใส่ปุ๋ยโดยใช้แรงงานคนในการใส่ปุ๋ยเคมี และใส่ปุ๋ยเคมีจำนวน ๒ ครั้ง ครั้งที่ ๑ เมื่อข้าวอายุ ๒๕-๓๐ วัน โดยใช้สูตร ๑๖-๒๐-๐ ร่วมกับสูตร ๔๖-๐-๐ ในอัตรา ๒๕ กก./ไร่ ครั้งที่ ๒ เมื่อข้าวอายุ ๘๐-๙๐ วัน โดยใช้สูตร ๑๖-๒๐-๐ ร่วมกับสูตร ๔๖-๐-๐ ในอัตรา ๒๕ กก./ไร่

๗) การเก็บเกี่ยว เกษตรกรมีการเก็บเกี่ยวโดยใช้รถเกี่ยวนวดข้าว และขนส่งไปยังโรงสีหรือ ลานรับซื้อข้าว

๘) การปฏิบัติหลังการเก็บเกี่ยว เกษตรกรส่วนใหญ่ขายผลผลิตหลังการเก็บเกี่ยวทันที

๙) การป้องกันกำจัดโรคและแมลงศัตรูข้าว เกษตรกรมีการป้องกันกำจัดโรคและแมลงศัตรูข้าวตามอาการของโรคและแมลง โดยใช้ทั้งสารเคมีและสารชีวภัณฑ์ร่วมกันในการป้องกันกำจัด



## ๕) ปฏิทินการเพาะปลูก

เกษตรกรในตำบลบ้านกระทุ่ม มีการปลูกข้าวในฤดูนาปีเริ่ม ๑ เมษายนถึง ๓๑ ตุลาคมและฤดูนาปรังเริ่ม ๑ พฤศจิกายนถึง ๓๑ มีนาคม โดยมีปฏิทินการเพาะปลูกข้าว ในตำบลบ้านกระทุ่ม อำเภอเสนา จังหวัดพระนครศรีอยุธยา ดังนี้

ชนิดสินค้า(ข้าว)		ม.ค.	ก.พ.	มี.ค.	เม.ย.	พ.ค.	มิ.ย.	ก.ค.	ส.ค.	ก.ย.	ต.ค.	พ.ย.	ธ.ค.
ฤดูนาปี	การปลูก				←						→		
	การเก็บเกี่ยว	←	→						←	→			→
ฤดูนาปรัง	การปลูก	←	→									←	→
	เก็บเกี่ยว			←	→			→					

ตารางที่ ๑๑ แสดงปฏิทินการเพาะปลูกข้าวในตำบลบ้านกระทุ่ม อำเภอเสนา จังหวัดพระนครศรีอยุธยา  
(ที่มา : สำนักงานเกษตรอำเภอเสนา, พ.ศ. ๒๕๖๕)

## ๖) ต้นทุนการผลิต

ตารางที่ ๑๒ แสดงต้นทุนการผลิตข้าว ปี ๒๕๖๕ ตำบลบ้านกระทุ่ม อำเภอเสนา จังหวัดพระนครศรีอยุธยา  
(ที่มา : สำนักงานเกษตรอำเภอเสนา, พ.ศ.๒๕๖๕)

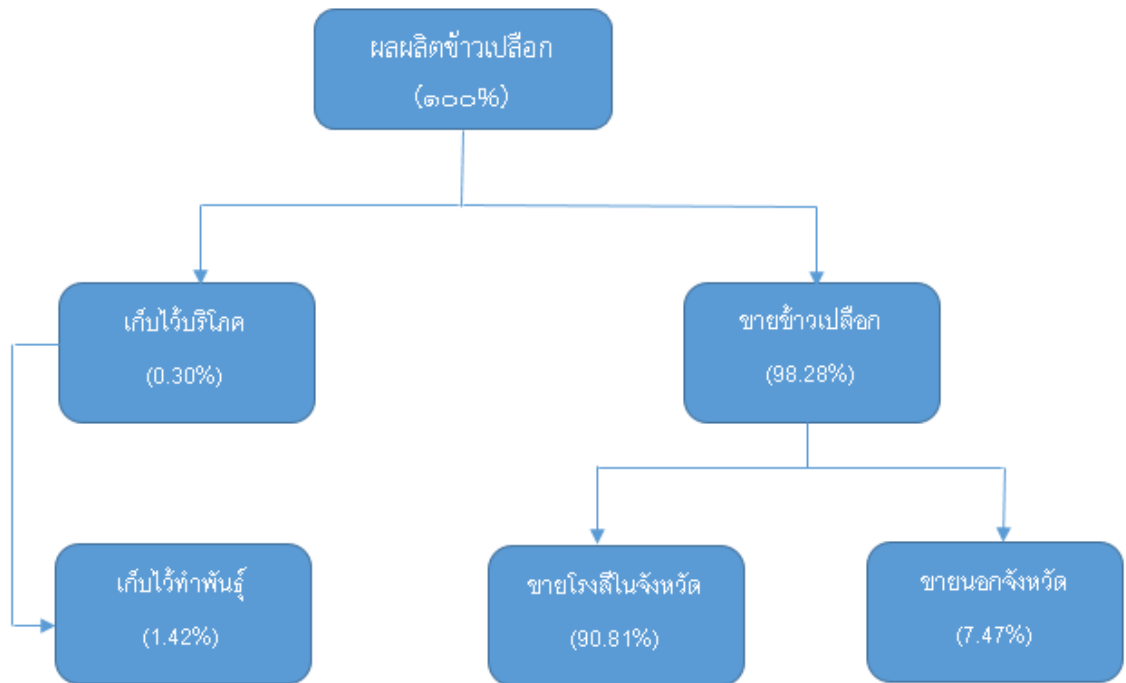
ที่	รายการ	จำนวนเงิน (บาท/ไร่)
๑.	ค่าเตรียมดิน	๕๐๐
๒.	ค่าเมล็ดพันธุ์ (นาหว่าน ๒๕ กก.ๆละ ๑๕ บาท)	๓๗๕
๓.	ค่าจ้างหว่านข้าว	๖๐
๔.	ค่าสารกำจัดวัชพืช (คุมและฆ่าหญ้า)	๓๐๐
๕.	ค่าจ้างฉีดยากำจัดวัชพืช ๒ ครั้ง (ครั้งละ ๖๐ )	๑๒๐
๖.	ค่าปุ๋ยเคมีครั้งที่ ๑ สูตร ๑๖-๒๐-๐ + ๔๖-๐-๐ จำนวน ๒๕ กก.ๆละ ๑๕ บาท	๓๗๕
๗.	ค่าปุ๋ยเคมีครั้งที่ ๒ สูตร ๑๖-๒๐-๐ + ๔๖-๐-๐ จำนวน ๒๕ กก.ๆละ ๑๕ บาท	๓๗๕
๘.	ค่าจ้างใส่ปุ๋ย ๒ ครั้ง (ครั้งละ ๖๐)	๑๒๐
๙.	ค่าสารกำจัดโรคและแมลงศัตรูพืช (จำนวน ๓ ครั้ง)	๔๐๐
๑๐.	ค่าสารฉีดยาสารกำจัดศัตรูพืช ๓ ครั้งๆละ ๖๐ บาท	๑๘๐
๑๑.	ค่าฮอร์โมนและสารบำรุง	๒๔๐
๑๒.	ค่าจ้างฉีดฮอร์โมนและสารบำรุง (จำนวน ๑ ครั้ง)	๖๐
๑๓.	ค่าน้ำมันเชื้อเพลิง ๘ ครั้งๆละ ๔๐ บาท	๓๒๐
๑๔.	ค่าเก็บเกี่ยว	๕๐๐
๑๕.	ค่าขนส่งไปขายโรงสี	๑๕๐
๑๖.	ค่าเช่านา	๑,๐๐๐
๑๗.	รวมต้นทุน	๕,๐๗๕
๑๘.	รายได้ผลผลิตต่อไร่เฉลี่ย ๘๐๐ กก. ราคา กก.ละ ๗.๐๐ บาท	๕,๖๐๐
๑๙.	ผลตอบแทนสุทธิ	๕๒๕

### ๗) สถานการณ์การตลาด/วิธีการตลาด

สถานการณ์การตลาดข้าว ตำบลหัวเวียง อำเภอเสนา จังหวัดพระนครศรีอยุธยา เกษตรกรปลูกข้าว โดยใช้พันธุ์ข้าวตามความต้องการของตลาด ซึ่งเป็นพันธุ์ข้าวที่ให้ผลผลิตสูง คุณภาพดี เกษตรกรผู้ปลูกข้าว จะทำการเก็บเกี่ยวผลผลิตและขนส่งไปยังโรงสีหรือลานรับซื้อทันที มีเพียงบางส่วนที่เก็บไว้ทำพันธุ์และเพื่อบริโภค

#### (๑) วิธีการตลาด

ปัจจุบันเกษตรกรมีการขายข้าวสดกันมากขึ้น เนื่องจากสภาวะการขึ้นลงของราคาข้าวมีความผันผวนมาก เกษตรกรจึงจะต้องรีบเก็บเกี่ยวข้าวให้ทันการขายที่ได้ราคาสูง โดยนำข้าวเปลือกไปจำหน่าย ทั้งในรูปของข้าวสด และนำไปตากให้แห้งก่อนนำไปจำหน่าย



ภาพที่ ๑๑ แสดงวิธีการตลาดข้าว อำเภอเสนา จังหวัดพระนครศรีอยุธยา

(ที่มา : สำนักงานเกษตรอำเภอเสนา, ๒๕๖๓)



๑.๓.๒ ชนิดสินค้า กล้วย (พีชรอง)

พื้นที่ปลูกกล้วย

ตำบลบ้านกระทุ่ม อำเภอสมนา จังหวัดพระนครศรีอยุธยา มีพื้นที่ปลูกกล้วย จำนวน ๑๙ ไร่

ตารางที่ ๑๔ แสดงพื้นที่ปลูกกล้วย ตำบลบ้านกระทุ่ม อำเภอสมนา จังหวัดพระนครศรีอยุธยา

ที่	ตำบล	กล้วยน้ำว้า (ไร่)	กล้วยหอม (ไร่)	กล้วยไข่ (ไร่)	พื้นที่ปลูก (ไร่)
๑	บ้านกระทุ่ม	๑๙			๑๙

ที่มา : สำนักงานเกษตรอำเภอสมนา, ๒๕๖๖

ปริมาณการผลิต

ตำบลบ้านกระทุ่ม มีพื้นที่การปลูกกล้วย จำนวน ๑๙ ไร่ ๖ ครัวเรือน

ตารางที่ ๑๕ แสดงปริมาณการผลิตกล้วย ตำบลบ้านกระทุ่ม อำเภอสมนา จังหวัดพระนครศรีอยุธยา

ตำบล	ครัวเรือนเกษตรกร	พื้นที่ปลูก (ไร่)	พื้นที่เก็บเกี่ยว (ไร่)	ผลผลิต (ตัน)	ผลผลิตต่อไร่ (ตัน)
บ้านคลัง	๖	๑๙	๑๙	๑๕	๓.๐๐

ที่มา : สำนักงานเกษตรอำเภอสมนา, ๒๕๖๖

ปฏิทินการเพาะปลูก

เกษตรกรในอำเภอบ้านกระทุ่ม มีการปลูกกล้วย ดังนี้

ชื่อสินค้า	ม.ค.	ก.พ.	มี.ค.	เม.ย.	พ.ค.	มิ.ย.	ก.ค.	ส.ค.	ก.ย.	ต.ค.	พ.ย.	ธ.ค.
กล้วย	←→							▽	←.....→			△

สัญลักษณ์

←→ ช่วงฤดูปลูก

△ ปลูกสูงสุด

←.....→ ช่วงฤดูเก็บเกี่ยว

▽ เก็บเกี่ยวสูงสุด

ภาพที่ ๑๓ แสดงปฏิทินการเพาะปลูกกล้วยในอำเภอสมนา จังหวัดพระนครศรีอยุธยา

(ที่มา : สำนักงานเกษตรอำเภอสมนา, ๒๕๖๖)

ต้นทุนการผลิต

ตำบลบ้านกระทุ่ม มีต้นทุนการผลิตกล้วย โดยพื้นที่ในเขตชลประทานและพื้นที่นอกเขตชลประทานมีต้นทุนเป็นเงิน ๑๘,๗๐๕ บาท/ไร่

ตารางที่ ๑๖ แสดงต้นทุนการผลิตกล้วย ปี ๒๕๖๕ อำเภอเสนา จังหวัดพระนครศรีอยุธยา

รายการ	ในเขตชลประทาน		นอกเขตชลประทาน		หมายเหตุ	
	ต้นทุน (บาท/ไร่)		ต้นทุน (บาท/ไร่)			
ค่าเตรียมดิน+ชุดหลุม	๒,๕๐๐		๒,๕๐๐			
ค่าพันธุ์กล้วยหน่อละ ๑๕ บาท จำนวน ๔๐๐ หน่อ	๖,๐๐๐		๖,๐๐๐			
ค่าไม้รวก (ไม้ค้ำ)	๔,๘๐๐		๔,๘๐๐			
ค่าแรงงาน ๒ คนๆละ ๓ วัน	๑,๘๐๐		๑,๘๐๐			
ปุ๋ยคอกกระสอบละ ๒๕ บาท จำนวน ๒๕ กระสอบ	๖๒๕		๖๒๕			
ปุ๋ยเคมีสูตร ๔๖-๐-๐ จำนวน ๑ กระสอบ	๖๘๐		๖๘๐			
ปุ๋ยเคมีสูตร ๑๕-๑๕-๑๕ จำนวน ๑ กระสอบ	๘๐๐		๘๐๐			
ค่าไฟ	๑,๐๐๐		๑,๐๐๐			
ค่าขนส่งตลาดเจ้าพรหม,ชายท้องถิ่น	-		-			
ค่าเช่าที่ดิน	๕๐๐		๕๐๐			
รวม	๑๘,๗๐๕		๑๘,๗๐๕		ต้นทุนการผลิตประมาณ ๑๖,๗๐๕ - ๑๘,๗๐๕ บาท/ไร่	

ที่มา : เกษตรกรผู้ปลูกกล้วย, ๒๕๖๖

สถานการณ์การตลาด/วิถีการตลาด

อำเภอเสนา มีจุดรับซื้อผลผลิตกล้วยขายในท้องถิ่นของตนเองและตลาดเจ้าพรหมอำเภอใกล้เคียง บางครั้งก็มีพ่อค้าคนกลางมารับซื้อในพื้นที่ ส่วนกล้วยน้ำว้าส่งให้กลุ่มแม่บ้านแปรรูปทำกล้วยตากอบน้ำผึ้ง กล้วยมัน

องค์ความรู้ทักษะความชำนาญ

เกษตรกรมีความรู้ ความชำนาญ องค์ความรู้ในเทคโนโลยีการผลิต ที่มีความโดดเด่น ดังนี้

๑. นำเทคโนโลยีสมัยใหม่มาใช้ผสมผสานกับการใช้สารชีวภัณฑ์ในพื้นที่การเกษตร

๒. ทำสวนแบบลดต้นทุนการผลิต เพิ่มปริมาณ และคุณภาพผลผลิต โดยการลดใช้สารเคมี

และคัดเลือกหน่อกล้วยพันธุ์ดีมาเพาะปลูก

## ๘) เกษตรกรต้นแบบในพื้นที่

ตำบลบ้านกระทุ่ม มีเกษตรกรที่เป็นต้นแบบในพื้นที่ โดยมีเกษตรกรที่เป็น Smart Farmer จำนวน ๕ ราย  
องค์ความรู้ทักษะความชำนาญ

เกษตรกรมีความรู้ ความชำนาญ องค์ความรู้ในเทคโนโลยีการผลิต ที่มีความโดดเด่น ดังนี้

๑) การลดต้นทุนการผลิตและการเพิ่มผลผลิต

ตารางที่ ๑๗ แสดง Smart Farmer ต้นแบบ ตำบลบ้านกระทุ่ม อำเภอเสนา จังหวัดพระนครศรีอยุธยา

ที่	ชื่อ - สกุล	หมู่	ตำบล	อำเภอ	ปีที่เริ่ม
๑	นาย พยุง ศรีไพบุลย์	๑	บ้านกระทุ่ม	เสนา	๒๕๖๐
๒	นาย ประดับ คงประมูล	๑	บ้านกระทุ่ม	เสนา	๒๕๖๑
๓	นางสาว เพียว ฝึกเฟื่อง	๒	บ้านกระทุ่ม	เสนา	๒๕๖๑
๔	นาง ชนิดา ศิริฤกษ์	๒	บ้านกระทุ่ม	เสนา	๒๕๖๑
๕	นาย บุญชอบ สุพรรณมิตร	๒	บ้านกระทุ่ม	เสนา	๒๕๖๑

(ที่มา : สำนักงานเกษตรอำเภอเสนา, พ.ศ.๒๕๖๕)

๒.๓ ประเด็นปัญหา สภาพของปัญหาแนวทางการแก้ไข

ตารางที่ ๑๘ แสดงประเด็นปัญหา สภาพของปัญหาแนวทางการแก้ไข

ปัญหาและกลุ่มของปัญหา	สภาพของปัญหา	แนวทางการแก้ไข	หมู่บ้านและตำบลเป้าหมาย (พื้นที่/ชุมชนที่ประสบปัญหา)	ความสำคัญ เร่งด่วน
<p><b>ด้านการผลิตสินค้าและการตลาด</b></p> <p>๑. ราคาผลผลิตทางการเกษตรตกต่ำโดยเฉพาะพืชเศรษฐกิจหลัก</p> <p>๒. แหล่งรับซื้อผลผลิตในพื้นที่มีจำกัด</p> <p>๓. การเชื่อมโยงตลาดสินค้าเกษตรยังไม่ต่อเนื่อง</p> <p>๔. เกษตรกรบางส่วนขาดการวางแผนการผลิต การตลาด ยังไม่ให้ความสำคัญกับมาตรฐาน เช่น GAP</p> <p>๕. ต้นทุนการผลิตสูง ใช้จ่ายการผลิตราคาแพง</p>	<p>๑. ปริมาณผลผลิตกระจุกตัวทำให้ราคาตกต่ำ หรือไม่มีผู้รับซื้อ</p> <p>๒. มีการใช้ปัจจัยการผลิตมาก ทำให้ต้นทุนสูง</p> <p>๓. ขาดทักษะเรื่องการตลาด และขาดผู้นำที่เข้มแข็ง</p> <p>๔. ยังไม่ให้ความสำคัญกับการวางแผนการผลิตยึดติดวิธีการผลิตแบบเดิม</p> <p>๕. กลไกทางการตลาด ส่งผลกับสินค้าเกษตร</p> <p>๖. ขาดแคลนแหล่งเงินทุน</p>	<p>๑. พัฒนาคุณภาพผลผลิตให้ได้มาตรฐาน</p> <p>๒. รวมกลุ่ม/ประสานผู้รวบรวมผลผลิต และหน่วยงานที่เกี่ยวข้อง เช่น สหกรณ์ ผู้ประกอบการ พาณิชย์ หอการค้า การค้าภายใน ฯลฯ จัดหาตลาดเพิ่ม ฯลฯ</p> <p>๓. ให้ความรู้และส่งเสริมให้ทำแผนการผลิตรายบุคคล.</p> <p>๔. ส่งเสริมให้เกษตรกรรวมกลุ่มผลิต พันธุ์ เมล็ดพันธุ์ ใช้อย่าง</p>	<p>- ทุกหมู่บ้าน ในพื้นที่ ตำบลบ้านกระทุ่ม</p>	<p>๑. การวางแผนการผลิต การตลาด ให้ความสำคัญกับมาตรฐาน เช่น GAP</p> <p>๒. ลดต้นทุนการผลิต จัดหาปัจจัยการผลิต</p> <p>๓. ราคายุติธรรม</p>

ปัญหาและกลุ่มของปัญหา	สภาพของปัญหา	แนวทางการแก้ไข	หมู่บ้านและตำบลเป้าหมาย (พื้นที่/ชุมชนที่ประสบ ปัญหา)	ความสำคัญ เร่งด่วน
<p><b>ด้านเกษตรกรและองค์กร เกษตรกร</b></p> <p>๑. ขาดผู้สืบสานงานด้าน การเกษตร</p> <p>๒. ขาดการเชื่อมโยงการ ผลิตและการตลาด</p> <p>๓. กลุ่ม/สถาบัน/องค์กร เกษตรกรยังไม่เข้มแข็ง</p>	<p>๑. เกษตรกรอายุค่อนข้างมาก, เกษตรกรรุ่นใหม่มีจำนวนน้อย</p> <p>๒. ขาดผู้นำเกษตรกรในการ ดำเนินงานกิจกรรมกลุ่ม</p> <p>๓. ขาดการรวมกลุ่ม หรือ รวมกลุ่มเพื่อรับผลประโยชน์ แต่ไม่สร้างความเข้มแข็งให้กลุ่ม</p>	<p>๑. ประชาสัมพันธ์ รับสมัครเกษตรกรรุ่นใหม่</p> <p>๒. สร้างผู้นำเกษตรกรตัวแทนกลุ่ม/องค์กร</p> <p>๓. ส่งเสริมการรวมกลุ่มเพื่อผลิต จำหน่ายและจัดหาปัจจัยการผลิต โดย เชื่อมโยงกับสหกรณ์การเกษตรโดยเน้นให้กลุ่มสามารถดำรงอยู่ได้อย่าง มั่นคงและยั่งยืน</p>	<p>- ทุกหมู่บ้าน ในพื้นที่ตำบล บ้านกระพุ่ม</p>	<p>๑. สร้างและพัฒนา ผู้สืบสานงานด้าน การเกษตร</p> <p>๒. ประสานและ พัฒนาการเชื่อมโยง การผลิตและ การตลาด</p> <p>๓. ส่งเสริมและ พัฒนากลุ่ม/ สถาบัน/องค์กร เกษตรกรให้มีความ เข้มแข็ง</p>



ปัญหาและกลุ่มของปัญหา	สภาพของปัญหา	แนวทางการแก้ไข	หมู่บ้านและตำบลเป้าหมาย (พื้นที่/ชุมชนที่ประสบปัญหา)	ความสำคัญเร่งด่วน
<p><b>ด้านการแปรรูปผลผลิตและผลิตภัณฑ์</b></p> <p>๑. ชาววิสาหกิจแปรรูป</p> <p>๒. ผลิตภัณฑ์ไม่ดึงดูดความสนใจของลูกค้าและยังไม่ได้รับการรับรองมาตรฐาน</p> <p>๓. ไม่มีช่องทางการตลาด</p> <p>๔. เข้าไม่ถึงแหล่งเงินทุน</p>	<p>๑. ราคาวิสาหกิจค่อนข้างสูง</p> <p>๒. ผลิตภัณฑ์ยังไม่น่าสนใจ จำหน่ายยาก</p> <p>๓. ไม่รู้ช่องทางการตลาด เนื่องจากอาจเข้าไม่ถึงบริการของภาครัฐ</p> <p>๔. กลุ่มไม่เป็นที่รู้จัก ผลิตภัณฑ์ยังไม่ตอบโจทย์ความต้องการของลูกค้า หรือไม่มีความสามารถในการชำระคืนเงินกู้</p>	<p>๑. หาแหล่งจำหน่ายวิสาหกิจที่มีมาตรฐานร่วมกับการขอรับการสนับสนุนแหล่งเงินทุน เช่น สหกรณ์</p> <p>ธ.ก.ส. เป็นต้น</p> <p>๒. ให้ความรู้และพัฒนา กลุ่ม,ผลิตภัณฑ์ให้มีคุณภาพ ได้มาตรฐานและพัฒนาบรรจุภัณฑ์ที่น่าสนใจ โดยประสานหน่วยงานเกี่ยวข้อง เช่น พัฒนาชุมชน สหกรณ์ อุตสาหกรรม หอการค้า พาณิชย์ ฯลฯ</p> <p>๓. จัดหาช่องทางการตลาด/ลูกค้า/ประชาสัมพันธ์/กระจายสินค้า</p> <p>๔. สร้างจุดเด่น ความน่า สนใจให้แก่ผลิตภัณฑ์ จัดหาแหล่งเงินทุนในชุมชนมาเป็นกองทุนหมุนเวียนของกลุ่ม เช่น การระดมหุ้น , กองทุนหมู่บ้าน ฯลฯ</p>	<p>- ทุกหมู่บ้าน ในพื้นที่ตำบลบ้านกระทุ่ม</p>	<p>๑. ให้ความรู้และพัฒนา กลุ่ม,ผลิตภัณฑ์ให้มีคุณภาพ ได้มาตรฐานและพัฒนาบรรจุภัณฑ์ที่น่าสนใจ โดยประสานหน่วยงานเกี่ยวข้อง เช่น พัฒนาชุมชน สหกรณ์ อุตสาหกรรม หอการค้า พาณิชย์ ฯลฯ</p> <p>๒. จัดหาช่องทางการตลาด/ลูกค้า/ประชาสัมพันธ์/กระจายสินค้า</p> <p>๓. สร้างจุดเด่น ความน่า สนใจให้แก่ผลิตภัณฑ์ จัดหาแหล่งเงินทุนในชุมชนมาเป็นกองทุนหมุนเวียนของกลุ่ม เช่น การระดมหุ้น ,กองทุนหมู่บ้าน ฯลฯ</p>

## การจัดทำ TOWS Matrix

ตารางที่ ๑๙ แสดงการวิเคราะห์ตาราง TOWS Matrix

	จุดแข็ง (S)	จุดอ่อน (W)
	๑.มีแม่น้ำลำคลองธรรมชาติ	๑.ดินขาดความสมบูรณ์
	๒.มีทรัพยากรดินที่อุดมสมบูรณ์	๒.ใช้ปุ๋ยเคมีนานและมากทำให้ดินเสื่อมคุณภาพ
	๓.การคมนาคมขนส่งสะดวกสบาย	๓.ใช้สารเคมีมากทำให้สิ่งแวดล้อมเสีย
	๔.เกษตรกรมีความรู้ด้านการเกษตร	๔.เกษตรกรส่วนใหญ่มีอายุมากยังขาดเกษตรกรรุ่นใหม่สืบทอดอาชีพ
	๕.เกษตรกรมีการรวมกลุ่มในรูปแบบแปลง/หมู่และมีจุดเรียนรู้ในพื้นที่	๕.เกษตรกรบางรายขาดการวางแผนการผลิตและการเชื่อมโยงการตลาด
	๖.มีอัตรากำลังเจ้าหน้าที่และหน่วยงานภาคทั้งภาครัฐและเอกชน	๖.ปัจจัยการผลิตราคาแพง
		๗.ราคาผลผลิตไม่แน่นอน
		๘.ขาดอาชีพเสริม
		๙.ขาดความรู้ ความเข้าใจในการบริหารจัดการ
		๑๐.การทำกิจกรรมของกลุ่มไม่ต่อเนื่อง

โอกาส (O)	กลยุทธ์เชิงรุก (SO)	กลยุทธ์เชิงแก้ไข (WO)
<p>๑.ทำการเกษตรแบบยั่งยืน</p> <p>๒.ปรับปรุงบำรุงดิน</p> <p>๓.ปรับระบบการปลูกพืช</p> <p>๔.รณรงค์ให้เกษตรกรลดการใช้ปุ๋ยเคมีและสารเคมีโดยใช้ปุ๋ยอินทรีย์และสารสกัดจากธรรมชาติทดแทน</p> <p>๕.ส่งเสริมการทำกิจกรรมนอกภาคการเกษตรเพื่อให้มีรายได้เสริม</p> <p>๖.มีตลาดรองรับ</p> <p>๗.ใกล้ตลาด</p> <p>๘.พัฒนาองค์กร/ผู้นำ</p> <p>๙.พัฒนาการมีส่วนร่วมของชุมชน</p>	<p>๑.การเพิ่มรายได้ให้เกษตรกรจากการแปรรูปผลผลิตทางการเกษตร</p> <p>๒.ยกระดับมาตรฐานสินค้าเกษตรตรงต่อความต้องการของตลาด/ผู้บริโภค</p> <p>๓.ส่งเสริมการรวมกลุ่มเกษตรกรให้เป็นกลุ่มวิสาหกิจชุมชน</p> <p>๔.ลดต้นทุนการเกษตรจากภูมิปัญญาท้องถิ่น</p> <p>๕.การพัฒนาประสิทธิภาพการผลิตและเพิ่มผลผลิตต่อไป</p>	<p>๑.ถ่ายทอดความรู้เรื่องการบริหารจัดการดิน เช่น การตรวจวิเคราะห์ดินก่อนใส่ปุ๋ย</p> <p>๒.ส่งเสริมการตลาดใช้สารเคมีทางการเกษตร</p> <p>๓.พัฒนาเครือข่ายเกษตรกร</p> <p>๔.การปลูกพืชแซมเพื่อเพิ่มรายได้</p> <p>๕.ส่งเสริมการรวมกลุ่มฝึกอบรมด้านอาชีพการเกษตรต่าง เช่น การแปรรูปผลผลิตเพื่อเพิ่มมูลค่า</p> <p>๖.พัฒนาสถาบันเกษตรกรให้เข้มแข็งและเป็น Smart Farmer</p>

ภัยคุกคาม (T)	กลยุทธ์เชิงป้องกัน (ST)	กลยุทธ์เชิงรับ (WT)
๑.ราคาผลผลิตตกต่ำ	๑.การรวมกลุ่มเกษตรกรเพื่อจำหน่ายสินค้าการเกษตรโดยไม่ผ่านพ่อค้าคนกลาง	๑.การผลิตปุ๋ยอินทรีย์/สารชีวภัณฑ์เพื่อใช้เอง
๒.เกิดการตกค้างของสารเคมีการเกษตรในผลผลิตการเกษตร	๒.การถ่ายทอดความรู้เรื่องการโทษและลดการใช้สารเคมีทางการเกษตรโดยใช้สารชีวภัณฑ์ทดแทน	๒.ปลูกฝังเยาวชนให้รักอาชีพเกษตรกรผ่านกลุ่มยุวเกษตรกรประจำตำบล
๓.ไม่มีทายาทในการประกอบอาชีพการเกษตร	๓.ถ่ายทอดเทคโนโลยีการผลิตพืชและการจัดการผลผลิตอย่างมีประสิทธิภาพ	๓.พัฒนาความรู้ให้เกษตรกรในการบริหารจัดการศัตรูพืช
๔.การระบาดของแมลงศัตรูพืช		

กำหนดเป็นกลยุทธ์ ดังนี้

#### ๑. กลยุทธ์เชิงรุก

๑.๑ การเพิ่มรายได้ให้เกษตรกรจากการแปรรูปผลผลิตทางการเกษตร

๑.๒ ยกระดับมาตรฐานสินค้าเกษตรตรงต่อความต้องการของตลาด/ผู้บริโภค

๑.๓ ส่งเสริมการรวมกลุ่มเกษตรกรให้เป็นกลุ่มวิสาหกิจชุมชน

๑.๔ ลดต้นทุนการเกษตรจากภูมิปัญญาท้องถิ่น

๑.๕ การพัฒนาประสิทธิภาพการผลิตและเพิ่มผลผลิตต่อไร่

#### ๒. กลยุทธ์เชิงแก้ไข

๒.๑ ถ่ายทอดความรู้เรื่องการบริหารจัดการดิน เช่น การตรวจวิเคราะห์ดินก่อนใส่ปุ๋ย

๒.๒ ส่งเสริมการลดการใช้สารเคมีทางการเกษตร

๒.๓ พัฒนาเครือข่ายเกษตรกร

๒.๔ การปลูกพืชแซมเพื่อเพิ่มรายได้

๒.๕ ส่งเสริมการรวมกลุ่มฝึกอบรมด้านอาชีพการเกษตรต่าง เช่น การแปรรูปผลผลิตเพื่อเพิ่ม

มูลค่า

## ๒.๖ พัฒนาสถาบันเกษตรกรให้เข้มแข็งและเป็น Smart Farmer

### ๓. กลยุทธ์เชิงป้องกัน

๓.๑ การรวมกลุ่มเกษตรกรเพื่อจำหน่ายสินค้าการเกษตรโดยเกษตรกรเป็นผู้กำหนดราคา

๓.๒ การถ่ายทอดความรู้เรื่องการโทษและลดการใช้สารเคมีทางการเกษตรโดยใช้สารชีวภัณฑ์

ทดแทน

๓.๓ ถ่ายทอดเทคโนโลยีการผลิตพืชและการจัดการผลผลิตอย่างมีประสิทธิภาพ

### ๔. กลยุทธ์เชิงรับ

๔.๑ การผลิตปุ๋ยอินทรีย์/สารชีวภัณฑ์เพื่อใช้เอง

๔.๒ ปลูกฝังเยาวชนให้รักอาชีพเกษตรกรผ่านกลุ่มยุวเกษตรกรประจำตำบล

๔.๓ พัฒนาความรู้ให้เกษตรกรในการบริหารจัดการศัตรูพืช

## บทที่ ๓

### ทิศทาง/แนวทางการพัฒนาเกษตรระดับอำเภอ/ตำบล

\*\*\*\*\*

#### ๓.๑ พัฒนาการผลิตสินค้า

##### ๓.๑.๑ ข้าว

- เป้าหมาย/เป้าประสงค์

๑. เกษตรกรมีการลดการใช้สารเคมีในการทำการเพาะปลูก รวมทั้งสามารถวัตถุดิบ หรือสิ่งที่เหลือใช้จากครวเรือนมาใช้ให้เกิดประโยชน์สูงสุด

๒. เกษตรกรมีการทำการเพาะปลูกข้าวมีมาตรฐาน และมีความปลอดภัย

- กลยุทธ์/วิธีการดำเนินงาน

กลยุทธ์ที่ ๑ ส่งเสริมเกษตรกรให้ลดใช้สารเคมีในการทำการเพาะปลูก

โครงการที่ ๑ โครงการส่งเสริมการผลิตสารชีวอินทรีย์ในการควบคุมศัตรูพืช

โครงการที่ ๒ โครงการอบรมการตรวจวิเคราะห์ดินและการใช้ปุ๋ยสั่งตัด

โครงการที่ ๓ โครงการลดต้นทุนผลิตข้าว

กลยุทธ์ที่ ๒ ส่งเสริมเกษตรกรเพาะปลูกข้าวให้ได้มาตรฐาน

โครงการที่ ๑ โครงการ GAP ข้าว

##### ๓.๑.๒ ประมง

- เป้าหมาย/เป้าประสงค์

เพื่อให้เกษตรกรได้รับความรู้ด้านการเลี้ยงปลา และสร้างรายได้เพิ่มให้แก่ครัวเรือนเกษตรกร

- กลยุทธ์/วิธีการดำเนินงาน

กลยุทธ์ที่ ๑ ให้ความรู้ด้านการทำการประมง

โครงการที่ ๑ โครงการส่งเสริมการเพาะพันธุ์ปลา

##### ๓.๑.๓ ปศุสัตว์

- เป้าหมาย/เป้าประสงค์

เพื่อให้เกษตรกรได้รับความรู้ด้านการเลี้ยงสัตว์ที่เหมาะสม และสร้างรายได้เพิ่มให้แก่ครัวเรือนเกษตรกร

- กลยุทธ์/วิธีการดำเนินงาน

กลยุทธ์ที่ ๑ ให้ความรู้ด้านการเลี้ยงสัตว์ที่เหมาะสม

โครงการที่ ๑ โครงการส่งเสริมการเลี้ยงสัตว์

#### ๓.๒ พัฒนาเกษตรกร/กลุ่ม/องค์กร

##### ๓.๒.๑ กลุ่มวิสาหกิจชุมชน

- เป้าหมาย/เป้าประสงค์

เพื่อให้กลุ่มวิสาหกิจชุมชนจัดทำแผนพัฒนาวิสาหกิจชุมชนที่ถูกต้อง

- กลยุทธ์/วิธีการดำเนินงาน

กลยุทธ์ที่ ๑ ให้ความรู้ด้านการจัดทำแผนวิสาหกิจชุมชน

โครงการที่ ๑ โครงการอบรมการจัดทำแผนพัฒนาวิสาหกิจชุมชน

### ๓.๒.๒ กลุ่มเกษตรกรตำบลบ้านแถว และตำบลบ้านหลวง

- เป้าหมาย/เป้าประสงค์

เพื่อส่งเสริมการผลิตพืชอาหารปลอดภัยจากสารพิษ รวมทั้งเป็นแหล่งศึกษาดูงานให้แก่เกษตรกร, กลุ่มเกษตรกรที่สนใจ

- กลยุทธ์/วิธีการดำเนินงาน

กลยุทธ์ที่ ๑ ให้ความรู้และจัดสร้างโรงเรียนปลูกผักอินทรีย์

โครงการที่ ๑ โครงการส่งเสริมการผลิตพืชผักปลอดภัยสู่วิถีเกษตรอินทรีย์

### ๓.๒.๓ กลุ่มยุวเกษตรกร

- เป้าหมาย/เป้าประสงค์

เพื่อส่งเสริมการรวมกลุ่มของเด็กและเยาวชน โดยใช้กระบวนการ “กลุ่มยุวเกษตรกร” ให้สมาชิกยุวเกษตรกรมีความรู้และความเข้าใจแนวทางการดำเนินงานกลุ่มยุวเกษตรกร และกระบวนการทำงานกลุ่มยุวเกษตรกร

- กลยุทธ์/วิธีการดำเนินงาน

กลยุทธ์ที่ ๑ สนับสนุนการจัดตั้งกลุ่มยุวเกษตรกรในโรงเรียน

โครงการที่ ๑ โครงการสนับสนุนกลุ่มยุวเกษตรกรจัดตั้งใหม่

## ๓.๓ พัฒนาพื้นที่และทรัพยากรการเกษตร

### ๓.๓.๑ แหล่งน้ำ

- เป้าหมาย/เป้าประสงค์

เพื่อให้เกษตรกรมีแหล่งน้ำใช้ด้านการเกษตรอย่างเพียงพอและทั่วถึง

- กลยุทธ์/วิธีการดำเนินงาน

กลยุทธ์ที่ ๑ สำรวจ และปรับปรุงแหล่งน้ำ เพื่อใช้ในการเกษตร

โครงการที่ ๑ โครงการพัฒนาแหล่งน้ำเพื่อการเกษตร

### ๓.๓.๒ ที่ดิน

- เป้าหมาย/เป้าประสงค์

เพิ่มประสิทธิภาพในการผลิตสินค้าและผลิตภัณฑ์ด้านการเกษตรให้ได้คุณภาพมาตรฐานสู่สากล

- กลยุทธ์/วิธีการดำเนินงาน

กลยุทธ์ที่ ๑ ประสานงานกับหน่วยงานอื่นที่เกี่ยวข้องในกรณีเกิดภัยตามธรรมชาติที่มีผลกระทบต่อการทำงานเกษตร (อุทกภัย, ภัยแล้ง, การแพร่ระบาดของศัตรูพืช, โรคระบาดของพืช, ดินเสื่อมโทรม) เพื่อเร่งให้ความช่วยเหลือหรือประชาสัมพันธ์ข้อมูลข่าวสารที่เป็นประโยชน์ลดความเสียหาย

โครงการที่ ๑ โครงการรณรงค์ลดการเผาเศษวัสดุการเกษตรในไร่นา

### ๓.๔ การแปรรูปผลผลิตและการพัฒนาผลิตภัณฑ์

#### ๓.๔.๑ แปรรูปผลผลิต

- เป้าหมาย/เป้าประสงค์

เพื่อให้เกษตรกรได้รับความรู้ด้านการส่งเสริมการแปรรูปและถนอมอาหาร และสร้างมูลค่าเพิ่มให้กับผลผลิตทางการเกษตรของตนเอง

- กลยุทธ์/วิธีการดำเนินงาน

กลยุทธ์ที่ ๑ การถ่ายทอดความรู้ด้านการแปรรูปและถนอมอาหาร

โครงการที่ ๑ โครงการส่งเสริมการแปรรูปและถนอมอาหาร



ตารางที่ ๒๐ สรุปโครงการและงบประมาณตามแผนพัฒนาการเกษตรระดับอำเภอ/ตำบล

ประเภท/ด้าน	โครงการ	พื้นที่ดำเนินการ (ระบุหมู่บ้าน/ตำบล เป้าหมาย)	ปริมาณงาน/งบประมาณ										ผู้รับผิดชอบ
			ปี ๒๕๖๖		ปี ๒๕๖๗		ปี ๒๕๖๘		ปี ๒๕๖๙		ปี ๒๕๗๐		
			งาน	งปม.	งาน	งปม.	งาน	งปม.	งาน	งปม.	งาน	งปม.	
พัฒนาการผลิต สินค้าเกษตร	๑. โครงการส่งเสริมการผลิตสาร ชีวอินทรีย์ในการควบคุมศัตรูพืช	ตำบลमारวิชัย			๕๐ ราย	๙๘,๗๐๐	๕๐ ราย	๙๘,๗๐๐	๕๐ ราย	๙๘,๗๐๐	๕๐ ราย	๙๘,๗๐๐	สำนักงานเกษตรอำเภอ
	๒. โครงการอบรมการตรวจ วิเคราะห์ดินและการใช้ปุ๋ยสั่งตัด	ตำบลमारวิชัย			๘๐ ราย	๒๐,๐๐๐	๘๐ ราย	๒๐,๐๐๐	๘๐ ราย	๒๐,๐๐๐	๘๐ ราย	๒๐,๐๐๐	สำนักงานเกษตรอำเภอ
	๓. โครงการลดต้นทุนผลิตข้าว	ทุกตำบล			๔ ตำบล	๗๒,๐๐๐	๔ ตำบล	๗๒,๐๐๐	๔ ตำบล	๗๒,๐๐๐	๔ ตำบล	๗๒,๐๐๐	สำนักงานเกษตรอำเภอ
	๔. โครงการ GAP ข้าว	ทุกตำบล											สำนักงานเกษตรอำเภอ
	๕. โครงการส่งเสริมการ เพาะพันธุ์ปลา	ทุกตำบล			๔ ตำบล		๔ ตำบล		๔ ตำบล		๔ ตำบล		สำนักงานเกษตรอำเภอ และประมงอำเภอ
	๖. โครงการส่งเสริมการเลี้ยง สัตว์	ทุกตำบล			๓๐ ราย		๓๐ ราย		๓๐ ราย		๓๐ ราย		สำนักงานเกษตรอำเภอ และปศุสัตว์อำเภอ
พัฒนาเกษตรกร/ กลุ่ม/องค์กร	๑. โครงการอบรมการจัดทำ แผนพัฒนาวิสาหกิจชุมชน	ทุกตำบล			๑๕ กลุ่ม		๑๕ กลุ่ม		๑๕ กลุ่ม		๑๕ กลุ่ม		สำนักงานเกษตรอำเภอ
	๒. โครงการส่งเสริมการผลิต พืชผักปลอดภัยสู่วิถีเกษตร อินทรีย์	ศพก. เครือข่าย ตำบลบ้านหลวง และ ศบกด. ตำบล บ้านแฉวง			๔๐ ราย		๔๐ ราย		๔๐ ราย		๔๐ ราย		สำนักงานเกษตรอำเภอ
	๓. โครงการสนับสนุนกลุ่มยุว เกษตรกรจัดตั้งใหม่	โรงเรียนลาดงา ประชาบารุง			๑๕ ราย	๒๗,๐๐๐	๑๕ ราย	๒๗,๐๐๐	๑๕ ราย	๒๗,๐๐๐	๑๕ ราย	๒๗,๐๐๐	สำนักงานเกษตรอำเภอ
พัฒนาพื้นที่และ ทรัพยากร การเกษตร	๑. โครงการจัดตั้งกลุ่มผู้ใช้น้ำใน เขตชลประทาน	๑๖ กลุ่ม			๔ กลุ่ม	๑๒,๐๐๐	๔ กลุ่ม	๑๒,๐๐๐	๔ กลุ่ม	๑๒,๐๐๐	๔ กลุ่ม	๑๒,๐๐๐	สำนักงานเกษตรอำเภอ
	๒. โครงการรณรงค์ลดการเผา เศษวัสดุการเกษตรในไร่นา	ทุกตำบล			๓๒ ครั้ง	๒๐,๐๐๐	๓๒ ครั้ง	๒๐,๐๐๐	๓๒ ครั้ง	๒๐,๐๐๐	๓๒ ครั้ง	๒๐,๐๐๐	สำนักงานเกษตรอำเภอ
การแปรรูปผลผลิต และการพัฒนา ผลิตภัณฑ์	๕. โครงการส่งเสริมการแปรรูป และถนอมอาหาร	ทุกตำบล			๔ ตำบล		๔ ตำบล		๔ ตำบล		๔ ตำบล		สำนักงานเกษตรอำเภอ



**ภาคผนวก**

# โครงการส่งเสริมการผลิตสารชีวอินทรีย์ในการควบคุมศัตรูพืช

\*\*\*\*\*

## ๑. หลักการและเหตุผล

รัฐบาลมีนโยบายให้ประเทศเป็นครัวของโลก และเป็นแหล่งผลิตอาหารที่ปลอดภัยได้มาตรฐาน ดังนั้นแนวทางในการส่งเสริมการเกษตรเพื่อให้บรรลุผลสำเร็จตามนโยบายดังกล่าวอำเภอเสนาเป็นอำเภอหนึ่งที่เกษตรกรส่วนใหญ่ประกอบอาชีพทางการเกษตร ซึ่งเกษตรกรมีการเพาะปลูกพืชแบบไม่หมุนเวียน เป็นผลให้มีภาระระบาดของแมลงศัตรูพืช และจำเป็นต้องใช้สารเคมีในการป้องกันกำจัดศัตรูพืชเป็นจำนวนมาก ส่งผลกระทบต่อสุขภาพของผู้ผลิตและผู้บริโภค ตลอดจนสิ่งแวดล้อมเสื่อมโทรมความหลากหลายทางชีวภาพลดลง ในทางกลับกันแมลงศัตรูพืชกับมีการระบาดรุนแรงมากขึ้นตำบลมานวิชัยได้มองเห็นแนวทางส่งเสริมให้เกษตรกรได้ป้องกันกำจัดศัตรูพืชแบบชีววิธีทดแทนการใช้สารเคมีเพียงอย่างเดียว โดยใช้สารชีวอินทรีย์และศัตรูธรรมชาติในการควบคุมศัตรูพืช ซึ่งจะผลให้ต้นทุนการผลิตลดลง ผลผลิตปลอดภัยจากสารพิษ เป็นที่ต้องการของตลาด สภาพแวดล้อมดีขึ้น ผู้ผลิตและผู้บริโภคสุขภาพอนามัยที่แข็งแรง ซึ่งเป็นการแก้ปัญหาที่ถูกต้องและยั่งยืน

## ๒. วัตถุประสงค์

๑. เพื่อลดต้นทุนการผลิตของเกษตรกร
๒. เพื่อให้เกษตรกรได้เรียนรู้ถึงขบวนการผลิตสารชีวอินทรีย์ (เชื้อราบิวเวอเรีย) และนำไปใช้ทดแทนสารเคมี
๓. เพื่อให้สภาพแวดล้อมเกิดความสมดุลมากขึ้น
๔. ผลผลิตของเกษตรกรปลอดภัยจากสารพิษ
๕. ลดการระบาดของแมลงศัตรูพืชในแปลงปลูกพืชของเกษตรกร
๖. เพื่อให้เกษตรกรที่ผลิตสารชีวอินทรีย์ (เชื้อราบิวเวอเรีย) มีเงินทุนในการผลิตสารชีวอินทรีย์ อย่างต่อเนื่อง)

## ๓. เป้าหมาย

๑. จัดตั้งกลุ่มผู้ผลิตเชื้อราบิวเวอเรีย ๑ กลุ่ม ในอำเภอเสนา
๒. ผลิตขยายเชื้อราบิวเวอเรีย จำหน่ายในราคาถูกให้เกษตรกรผู้สนใจ

## ๔. ระยะเวลาดำเนินการ

ตุลาคม ๒๕๖๖ – กันยายน ๒๕๗๐

## ๕. พื้นที่ดำเนินการ

ตำบลมานวิชัย

## ๖. กิจกรรม

กิจกรรมที่ ๑ กิจกรรมถ่ายทอดเทคโนโลยี ๑ ครั้ง จำนวน ๕๐ คน จำนวนเงิน ๑๒,๒๐๐ บาท

- ค่าอาหารกลางวัน ๕๐ คนๆ ละ ๗๐ บาท เป็นเงิน ๓,๕๐๐ บาท
- อาหารว่างและเครื่องดื่ม ๒ มีอู่ๆ ละ ๒๕ บาท จำนวน ๕๐ คน เป็นเงิน ๒,๕๐๐ บาท
- ค่าสมนาคุณวิทยากร จำนวน ๖ ชั่วโมงๆ ละ ๖๐๐ บาท เป็นเงิน ๓,๖๐๐ บาท
- ค่าป้ายผ้าชื่อโครงการฝึกอบรม จำนวน ๑ ผืน เป็นเงิน ๖๐๐ บาท
- เอกสารประกอบการอบรม จำนวน ๕๐ ชุดๆ ละ ๔๐ บาท เป็นเงิน ๒,๐๐๐ บาท

กิจกรรมที่ ๒ จัดทำเชื้อราบิวเวอเรีย เป็นจำนวนเงิน ๘๖,๕๐๐ บาท

- เมล็ดพันธุ์ข้าวโพด กิโลกรัมละ ๘ บาท ๒,๐๐๐ กก. เป็นเงิน ๑๖,๐๐๐ บาท
- ฤกษ์พลาสติกกันจับทนความร้อน กิโลกรัมละ ๑๐๐ บาท ๔๐ กก. เป็นเงิน ๔,๐๐๐ บาท

- คอขวดพลาสติก ๔๐๐ บาท/๑,๐๐๐ อัน ๓,๐๐๐ อัน เป็นเงิน ๑,๒๐๐ บาท
- ตู้เขี่ยเชื้อพร้อมหลอดUV และนิออน ตู้ละ ๖,๕๐๐ บาท ๑ ตู้ เป็นเงิน ๖,๕๐๐ บาท
- สำลี (บรรจุ ๔๐๐ กรัม) ม้วนละ ๙๐ บาท ๖๐ ม้วน เป็นเงิน ๕,๔๐๐ บาท
- ตะเกียงแอลกอฮอล์ ใบละ ๕๐ บาท ๒ ใบ เป็นเงิน ๑๐๐ บาท
- เข็มเขี่ยเชื้อ อันละ ๕๐ บาท ๒ อัน เป็นเงิน ๑๐๐ บาท
- เมทิลแอลกอฮอล์ ๑๐๐ เปอร์เซ็นต์ ขวดละ ๑๐๐ บาท ๑๐ ขวด เป็นเงิน ๑,๐๐๐ บาท
- หม้อนึ่งความดัน (๖๐ กก.) ๔๐,๐๐๐ บาท/หม้อ ๑ หม้อ เป็นเงิน ๔๐,๐๐๐ บาท
- ชั้นวางเชื้อ (๑ ชุด มี ๔ ชั้น) ๓,๐๐๐ บาท/ชุด ๒ ชุด เป็นเงิน ๖,๐๐๐ บาท
- ชุดเตาแก๊ส พร้อมถังแก๊ส ๓,๐๐๐ บาท/ชุด ๑ ชุด เป็นเงิน ๓,๐๐๐ บาท
- กะละมังพลาสติกมีหูขนาดใหญ่ ๔๕๐ บาท/ใบ ๔ ใบ เป็นเงิน ๑,๘๐๐ บาท
- ตะกร้าทรงสี่เหลี่ยม ๑๐๐ บาท/ใบ ๔ ใบ เป็นเงิน ๔๐๐ บาท
- มือเสือ ๑๕๐ บาท/อัน ๑ อัน เป็นเงิน ๑๕๐ บาท
- มุ้งตาข่ายไนล่อน ๔๕๐ บาท/ม้วน ๑ ม้วน เป็นเงิน ๔๕๐ บาท
- ฟ็อกกี้ ๙๐ บาท/อัน ๑ อัน เป็นเงิน เป็นเงิน ๙๐ บาท
- ชั้นกันมด ๕๐ บาท/ ๑ กก. ๑ กก. เป็นเงิน ๑๕๐ บาท
- ผ้าปิดจมูก ๖๐ บาท/โหล ๑ โหล เป็นเงิน ๖๐ บาท
- ถ้วยรองขาตู้ ๕๐ บาท/ชุด ๒ ชุด เป็นเงิน ๑๐๐ บาท

#### ๗. วิธีดำเนินการ

๑. คัดเลือกเกษตรกรผู้เข้าร่วมโครงการ
๒. ฝึกอบรมเกษตรกรผู้เข้าร่วมโครงการและคัดเลือกคณะกรรมการดำเนินงาน
๓. มอบอุปกรณ์การผลิตเชื้อราบิวเวอเรีย
๔. เกษตรกรผลิตเชื้อราบิวเวอเรีย เพื่อใช้และจำหน่าย

#### ๘. งบประมาณ

รายการ	งบประมาณ
<b>รวมทั้งสิ้น</b>	<b>๙๘,๗๐๐</b>
<b>งบการดำเนินงาน</b>	
๑. ค่าอาหารกลางวัน ๕๐ คนๆ ละ ๗๐ บาท	๓,๕๐๐
๒. อาหารว่างและเครื่องดื่ม ๒ มื้อๆ ละ ๒๕ บาท	๒,๕๐๐
๓. ค่าสมนาคุณวิทยากร จำนวน ๖ ชั่วโมงๆ ละ ๖๐๐ บาท	๓,๖๐๐
๔. ค่าป้ายผ้าชื่อโครงการฝึกอบรม จำนวน ๑ ผืน	๖๐๐
๕. เอกสารประกอบการอบรม จำนวน ๕๐ ชุดๆ ละ ๔๐ บาท	๒,๐๐๐
๖. เมล็ดพันธุ์ข้าวโพด กิโลกรัมละ ๘ บาท ๒,๐๐๐ กก.	๑๖,๐๐๐
๗. ถูพลาสติกกันจับทนความร้อน กิโลกรัมละ ๑๐๐ บาท ๔๐ กก.	๔,๐๐๐
๘. คอขวดพลาสติก ๔๐๐ บาท/๑,๐๐๐ อัน ๓,๐๐๐ อัน	๑,๒๐๐
๙. ตู้เขี่ยเชื้อพร้อมหลอดUV และนิออน ตู้ละ ๖,๕๐๐ บาท ๑ ตู้	๖,๕๐๐
๑๐. สำลี (บรรจุ ๔๐๐ กรัม) ม้วนละ ๙๐ บาท ๖๐ ม้วน	๕,๔๐๐
๑๑. ตะเกียงแอลกอฮอล์ ใบละ ๕๐ บาท ๒ ใบ	๑๐๐
๑๒. เข็มเขี่ยเชื้อ อันละ ๕๐ บาท ๒ อัน	๑๐๐

รายการ	งบประมาณ
๑๓. เมทิลแอลกอฮอล์ ๑๐๐ เปอร์เซ็นต์ ขวดละ ๑๐๐ บาท ๑๐ ขวด	๑,๐๐๐
๑๔. หม้อนึ่งความดัน (๖๐ กก.) ๔๐,๐๐๐ บาท/หม้อ ๑ หม้อ	๔๐,๐๐๐
๑๕. ชั้นวางเชื้อ (๑ ชุด มี ๔ ชั้น) ๓,๐๐๐ บาท/ชุด ๒ ชุด	๖,๐๐๐
๑๖. ชุดเตาแก๊ส พร้อมถังแก๊ส ๓,๐๐๐ บาท/ชุด ๑ ชุด	๓,๐๐๐
๑๗. กะละมังพลาสติกมีหูขนาดใหญ่ ๔๕๐ บาท/ใบ ๔ ใบ	๑,๘๐๐
๑๘. ตะกร้าทรงสี่เหลี่ยม ๑๐๐ บาท/ใบ ๔ ใบ	๔๐๐
๑๙. มือเสือ ๑๕๐ บาท/อัน ๑ อัน	๑๕๐
๒๐. มุ้งตาข่ายไนล่อน ๔๕๐ บาท/ม้วน ๑ ม้วน	๔๕๐
๒๑. ฟ็อกกี้ ๙๐ บาท/อัน ๑ อัน	๙๐
๒๒. ชั้นกันมด ๕๐ บาท/ ๑ กก. ๑ กก.	๑๕๐
๒๓. ผ้าปิดจมูก ๖๐ บาท/โหล ๑ โหล	๖๐
๒๔. ถ้วยรองขาตู้ ๕๐ บาท/ชุด ๒ ชุด	๑๐๐

#### ๙. ผลที่คาดว่าจะได้รับ

๑. เกษตรกรสามารถลดต้นทุนในการใช้สารเคมี
๒. ผลผลิตของเกษตรกรปลอดภัยจากสารพิษตรงตามความต้องการของตลาด
๓. เกษตรกรสามารถผลิตและใช้เชื้อราชีวเวอเรียได้อย่างถูกต้องเหมาะสม
๔. สภาพแวดล้อมเกิดความสมดุลมากขึ้น
๕. มีเงินทุนหมุนเวียนในการผลิตขยายเชื้อราชีวเวอเรียอย่างต่อเนื่อง
๖. ปัญหาในการระบาดของศัตรูพืชลดลง

# โครงการอบรมการตรวจวิเคราะห์ดินและการใช้ปุ๋ยสั่งตัด

\*\*\*\*\*

## ๑. หลักการและเหตุผล

ประชาชนส่วนใหญ่ในตำบลมารวิชัย ประกอบอาชีพเกษตรกรรม มีการใช้ปุ๋ยเคมีในการทำการเกษตรอย่างกว้างขวาง และใช้ติดต่อกันเป็นระยะเวลายาวนาน ทำให้โครงสร้างของดินถูกทำลาย สภาพของดินโดยทั่วไปเกิดความเสื่อมโทรม ธาตุอาหารที่มีในดินไม่เพียงพอหรืออาจเกินความต้องการของพืชที่ปลูก ส่งผลให้ผลผลิตทางการเกษตรตกต่ำ ไม่เป็นที่น่าพอใจ และเกษตรกรยังไม่เข้าใจในเรื่องการใช้ปุ๋ยเคมีเป็นอย่างมาก ศูนย์บริการและถ่ายทอดเทคโนโลยีการเกษตรประจำตำบลมารวิชัย เล็งเห็นถึงความสำคัญในการตรวจวิเคราะห์ดินเพื่อหาธาตุอาหารไนโตรเจน ฟอสฟอรัส โพแทสเซียม (N-P-K) เพื่อนำไปใช้คำนวณหาปริมาณการใช้ปุ๋ยที่เหมาะสมในการเพิ่มธาตุอาหารดังกล่าว หรือที่เรียกว่า การใช้ปุ๋ยสั่งตัด จึงเห็นควรให้ดำเนินโครงการอบรมการตรวจวิเคราะห์ดินและการใช้ปุ๋ยสั่งตัดให้แก่เกษตรกร ได้มีความรู้และสามารถวิเคราะห์ดินในพื้นที่ของตนเองนำไปสู่การลดต้นทุนจากปุ๋ยเคมีได้

## ๒. วัตถุประสงค์

๑. เพื่อให้เกษตรกรสามารถตรวจวิเคราะห์ดินเพื่อหาธาตุอาหาร N-P-K ในพื้นที่ทำการเกษตรได้
๒. เพื่อให้เกษตรกรสามารถนำความรู้ที่ได้ไปใช้คำนวณหาปริมาณปุ๋ยเคมีที่เหมาะสมกับดินในพื้นที่
๓. เพื่อให้เกษตรกรสามารถลดต้นทุนการผลิตจากค่าปุ๋ยเคมี
๔. เพื่อการเพิ่มผลผลิตทางการเกษตรจากดินที่มีความเหมาะสม

## ๓. เป้าหมาย

เกษตรกร หมู่ที่ ๑ – ๕ ตำบลมารวิชัย จำนวน ๘๐ คน

## ๔. ระยะเวลาดำเนินการ

ตุลาคม ๒๕๖๖ – กันยายน ๒๕๗๐

## ๕. วิธีดำเนินการ

ตรวจวิเคราะห์ดินและถ่ายทอดความรู้เรื่องการใช้ปุ๋ยสั่งตัดแก่เกษตรกร

## ๖. สถานที่ดำเนินการ

ที่ทำการศูนย์บริการและถ่ายทอดเทคโนโลยีการเกษตรประจำตำบลหมู่ที่ ๓ ตำบลมารวิชัย

## ๗. งบประมาณ

รายละเอียดดังนี้

- น้้ายาตรวจวิเคราะห์ดิน จำนวน ๒ ชุดๆ ละ ๓,๐๐๐ บาท เป็นเงิน ๖,๐๐๐ บาท
  - เอกสารประกอบการอบรม จำนวน ๑๐๐ ชุดๆ ละ ๓๐ บาท เป็นเงิน ๓,๐๐๐ บาท
  - อาหารว่างและเครื่องดื่ม จำนวน ๑๐๐ ชุดๆ ละ ๓๐ บาท เป็นเงิน ๓,๐๐๐ บาท
  - ค่าตอบแทนวิทยากร ๖ ชั่วโมงๆ ละ ๕๐๐ บาท เป็นเงิน ๓,๐๐๐ บาท
  - เอกสารประกอบการบรรยาย/อื่นๆ เป็นเงิน ๕,๐๐๐ บาท
- (ค่าใช้จ่ายทุกรายการสามารถถัวจ่ายกันได้)

รวมเป็นเงินทั้งสิ้น ๒๐,๐๐๐ บาท

#### ๘. ผลที่คาดว่าจะได้รับ

๑. เกษตรกรตรวจวิเคราะห์ดินเพื่อหาธาตุอาหาร N-P-K ในพื้นที่ทำการเกษตรของตนเอง
๒. เกษตรกรนำความรู้ที่ได้ไปใช้คำนวณหาปริมาณปุ๋ยเคมีที่เหมาะสมกับดินในพื้นที่
๓. เกษตรกรลดต้นทุนการผลิตจากค่าปุ๋ยเคมี
๔. ผลผลิตทางการเกษตรเพิ่มขึ้นจากการใช้ปริมาณปุ๋ยที่เหมาะสมมากขึ้น



## โครงการลดต้นทุนผลิตข้าว

\*\*\*\*\*

### ๑. หลักการและเหตุผล

ในสภาวะการณ์ปัจจุบัน เกษตรกรประสบปัญหาต้นทุนการผลิตสูง เพราะต้องพึ่งพาปัจจัยภายนอก อีกทั้งความไม่แน่นอนของราคาพืชผลทางการเกษตร จึงทำให้เกษตรกรขาดทุนหรือได้กำไรไม่เท่าที่ควร แนวทาง การแก้ไขปัญหาแนวทางหนึ่งคือการลดต้นทุนการผลิตโดยการลดการพึ่งพาปัจจัยภายนอก มุ่งเน้นให้เกษตรกรนำวัสดุเหลือใช้ทางการเกษตรมาใช้ให้เกิดประโยชน์สูงสุด หากมีการนำแนวทางเหล่านี้ไปปฏิบัติคาดว่าจะสามารถลดต้นทุนการผลิตได้ในระดับที่น่าพอใจ

### ๒. วัตถุประสงค์

เพื่อให้เกษตรกรมีความรู้และสามารถลดต้นทุนการผลิตข้าวอย่างเหมาะสม

### ๓. เป้าหมาย

๑. ดำเนินการในพื้นที่ ๑๖ ตำบล เกษตรกรเข้าร่วมโครงการทั้งสิ้น ๔๘๐ ราย
๒. มีแปลงเรียนรู้การลดต้นทุนการผลิต จำนวน ๑๖ แปลง ๆ ละ ๑๐ ไร่
๓. จัดอบรมถ่ายทอดความรู้และศึกษาดูงาน จำนวน ๑๒ ครั้ง เกษตรกรจำนวน ๔๘๐ ราย
๔. ถ่ายทอดความรู้ด้านการจัดการศัตรูพืชแบบผสมผสาน จำนวน ๑๒ ครั้ง เกษตรกรจำนวน ๔๘๐ ราย

### ๔. พื้นที่ดำเนินการ

ดำเนินการในพื้นที่ ๑๓๖ หมู่บ้าน ๑๖ ตำบล

### ๕. ระยะเวลา

ปีงบประมาณ ๒๕๖๖ - ๒๕๗๐

### ๖. กิจกรรม

๑. อบรมถ่ายทอดเทคโนโลยีการลดต้นทุน จำนวน ๓ ครั้ง/ปี
๒. จัดทำแปลงเรียนรู้ต้นแบบด้านการลดต้นทุนการผลิตตำบลละ ๑ แปลง ๆ ละ ๑๐ ไร่
๓. จัดฝึกอบรมและศึกษาดูงาน จำนวน ๓ ครั้ง/ปี
๔. ถ่ายทอดความรู้ด้านการจัดการศัตรูพืชแบบผสมผสาน จำนวน ๓ ครั้ง/ปี

### ๗. วิธีการดำเนินงาน

๑. อบรมถ่ายทอดเทคโนโลยีการลดต้นทุน
๒. จัดทำแปลงเรียนรู้ต้นแบบด้านการลดต้นทุนการผลิตตำบลละ ๑๐ ไร่
๓. จัดฝึกอบรมและศึกษาดูงานแปลงเกษตรกรที่ประสบผลสำเร็จการลดต้นทุนการผลิตข้าว
๔. ถ่ายทอดความรู้ด้านการจัดการศัตรูพืชแบบผสมผสาน โดยการจัดตั้งศูนย์จัดการศัตรูพืชชุมชนและจัดทำแปลงพยายกรณ์และเตือนการระบาดของศัตรูข้าว

๕. ติดตามและประเมินผล

๖. ประชาสัมพันธ์

### ๘. งบประมาณ

ปี ๒๕๖๒	งบประมาณ	๖๐,๐๐๐	บาท
ปี ๒๕๖๓	งบประมาณ	๖๐,๐๐๐	บาท
ปี ๒๕๖๔	งบประมาณ	๘๐,๐๐๐	บาท
ปี ๒๕๖๕	งบประมาณ	๘๐,๐๐๐	บาท

๙. ผลที่คาดว่าจะได้รับและตัวชี้วัดความสำเร็จของการดำเนินงาน

๑. เกษตรกรจำนวน ๔๘๐ รายได้รับการอบรมถ่ายทอดเทคโนโลยีการลดต้นทุน
๒. มีแปลงเรียนรู้ต้นแบบด้านการลดต้นทุนการผลิตตำบลละ ๑ แปลง ๆ ละ ๑๐ ไร่
๓. เกษตรกรจำนวน ๔๘๐ รายได้ฝึกอบรมและศึกษาดูงานแปลงเกษตรกรที่ประสบผลสำเร็จการลดต้นทุนการผลิตข้าว
๔. เกษตรกรจำนวน ๔๘๐ รายได้รับการถ่ายทอดความรู้ด้านการจัดการศัตรูพืชแบบผสมผสาน และมีการจัดตั้งศูนย์จัดการศัตรูพืชชุมชนและจัดทำแปลงพยายกรณ์และเตือนการระบาดของศัตรูข้าว ตำบลละ ๑ ศูนย์

# โครงการ GAP ข้าว

\*\*\*\*\*

## ๑. หลักการและเหตุผล

จากการที่ต้องผลิตข้าวให้ได้ปริมาณมากทำให้เกษตรกรต้องใช้สารเคมีในการกำจัดแมลงและศัตรูพืชและใช้ปุ๋ยเคมีในการเร่งผลผลิต ทำให้ผู้บริโภคได้รับสารเคมีเข้าไปสะสมในร่างกายและทำลายสุขภาพในเวลาต่อมา ทั้งยังก่อให้เกิดมลพิษต่อสิ่งแวดล้อม จึงดำเนินการส่งเสริมและสนับสนุนให้เกษตรกรปรับเปลี่ยนระบบการผลิตจากเกษตรใช้สารเคมี เป็นเกษตรที่มีระบบการผลิตที่ปลอดภัยจากสารพิษ โดยการให้ความรู้ในการปลูกข้าวที่ปลอดภัยตามระบบเกษตรดีที่เหมาะสม (GAP) และส่งเสริมให้แปรรูปข้าวเปลือกเป็นข้าวสาร เพื่อจัดจำหน่ายให้กับเกษตรกรและคนในชุมชน

## ๒. วัตถุประสงค์

๑. เพื่อเพิ่มรายได้ให้เกษตรกรโดยการแปรรูปข้าวเปลือกเป็นข้าวสารจากโรงสีข้าวชุมชน โดยมีรายได้มากกว่าการขายข้าวเปลือกให้แก่โรงสี
๒. เพื่อส่งเสริมให้เกษตรกรปลูกและขยายพื้นที่การปลูกข้าวปลอดภัยจากสารพิษมากยิ่งขึ้น
๓. เพื่อให้ผู้บริโภคได้ซื้อข้าวสารราคาถูกกว่าท้องตลาด ทำให้ลดรายจ่าย
๔. เพื่อให้เกษตรกรมีสุขอนามัยที่ดีขึ้น เนื่องจากไม่ใช้สารเคมี
๕. เพื่อให้เกษตรกรได้เรียนรู้การจัดการด้านการตลาด ต้นทุนการผลิต และการบริหารจัดการด้านการบัญชีและการเงิน
๖. เพื่อส่งเสริมการขายและตลาดข้าวของเกษตรกรไปยังผู้บริโภค

## ๓. เป้าหมาย

๑. ส่งเสริมการผลิตข้าวปลอดภัยจากสารพิษเกษตรกรที่ได้รับมาตรฐาน GAP (Good Agricultural Practice) จำนวน ๑๐๐ ราย
๒. กิจกรรมด้านการส่งเสริมการตลาดและการจำหน่ายผลผลิตทางการเกษตร สามารถส่งเสริมด้านการตลาดและการจำหน่ายผลผลิตทางการเกษตรให้เกษตรกรได้ไม่น้อยกว่า ๑๐๐ ตัน
๓. กิจกรรมส่งเสริมเกษตรกรจำหน่ายข้าวปลอดภัยจากสารพิษสู่ผู้บริโภค

## ๔. พื้นที่ดำเนินการ

ดำเนินการในพื้นที่ ๑๓๖ หมู่บ้าน ๑๖ ตำบล

## ๕. ระยะเวลา

ปีงบประมาณ ๒๕๖๖ - ๒๕๗๐

## ๖. แผนการดำเนินงาน

๑. รับสมัครตัวแทนเกษตรกร
๒. จัดอบรมตราหลักการจัดการคุณภาพ GAP พืช
๓. ตรวจสอบประเมินแปลงที่ยื่นขอคำร้อง

## ๗. วิธีการดำเนินงาน

๑. ประชาสัมพันธ์โครงการผ่านอาสาสมัครเกษตรกร
๒. คัดเลือกเกษตรกรเข้าร่วมกิจกรรมส่งเสริมการผลิตข้าวปลอดภัยจากสารพิษด้วยระบบเกษตรดีที่เหมาะสม (GAP ข้าว)
๓. ประชาสัมพันธ์คัดเลือกเกษตรกร

๔. พัฒนารูปแบบบรรจุภัณฑ์ ผลิตภัณฑ์ ช่องทางตลาดและการจำหน่ายข้าว
๕. ให้คำแนะนำ ติดตามและประเมินผล และร่วมแก้ปัญหาของเกษตรกรที่เข้าร่วมโครงการ
๖. สรุปผลและประเมินผล

**๘. ผลที่คาดว่าจะได้รับและตัวชี้วัดความสำเร็จของการดำเนินงาน**

- ๘.๑ เกษตรกรสามารถขยายพื้นที่ในการปลูกข้าวปลอดสารพิษเพิ่มมากขึ้น
- ๘.๒ เกษตรกรมีรายได้เพิ่มขึ้นจากการแปรรูปข้าวเปลือกเป็นข้าวสารจากโรงสีข้าวชุมชน
- ๘.๓ เกษตรกรได้เรียนรู้การจัดการด้านการตลาด และการบริหารจัดการด้านการบัญชีและการเงิน
- ๘.๔ เกษตรกรผู้ผลิตมีสุขภาพอนามัยดีขึ้น ผู้บริโภคมีข้าวปลอดภัยจากสารพิษบริโภค
- ๘.๕ เกษตรกรมีแหล่งและช่องทางจำหน่ายสินค้าเพิ่มขึ้น
- ๘.๖ ผู้บริโภคซื้อข้าวสารในราคาถูกกว่าท้องตลาด

# โครงการส่งเสริมการเพาะพันธุ์ปลา

\*\*\*\*\*

## ๑. หลักการและเหตุผล

อำเภอเสนามีสภาพพื้นที่อำนวยต่อการเลี้ยงปลา และเกษตรกรส่วนใหญ่จะมีการชุกต่อเลี้ยงปลากันในพื้นที่ การเกษตรของตน แต่เนื่องจากเกษตรกรยังขาดความรู้, การวางแผนที่เหมาะสม อีกทั้งยังขาดแคลนพันธุ์ปลาที่ตลาดต้องการ ดังนั้น การแก้ไขปัญหาดังกล่าวโดยการให้เกษตรกรที่เข้าร่วมโครงการได้รับการฝึกอบรมความรู้ และการขยายพันธุ์ อีกทั้งยังเป็นจุดสาธิตให้กับเกษตรกรในตำบลชานนาและตำบลใกล้เคียง

## ๒. วัตถุประสงค์

๑. เพื่อให้เกษตรกรได้รับความรู้ด้านการเลี้ยงปลา
๒. เพื่อเป็นการเพิ่มรายได้เพิ่มขึ้น
๓. เพื่อให้เกษตรกรมีพันธุ์ปลาพันธุ์ดีตรงตามที่ต้องการ
๔. เพื่อให้เกษตรกรมีทางเลือกในการเลี้ยงปลาตามความต้องการของตลาด

## ๓. เป้าหมาย

เกษตรกรผู้เลี้ยงปลาของอำเภอเสนา

## ๔. พื้นที่ดำเนินการ

อำเภอเสนา

## ๕. ระยะเวลา

ตุลาคม ๒๕๖๖ – กันยายน ๒๕๗๐

## ๖. แผนการดำเนินงาน

๑. คัดเลือกเกษตรกรเพื่อทำการอบรมการเลี้ยงปลา
๒. จัดตั้งศูนย์ผลิตพันธุ์ปลา
๓. จัดอบรมให้ความรู้แก่เกษตรกรและฝึกปฏิบัติจากของจริง

## ๗. วิธีการดำเนินงาน

รายละเอียดโครงการ

๑. จัดทำการสาธิตเพื่อเป็นตัวอย่างให้แก่เกษตรกรได้ฝึกปฏิบัติ
๒. จัดทำการฝึกอบรมให้ความรู้แก่เกษตรกร
๓. ทัศนศึกษาดูงานเกษตรกรที่ประสบความสำเร็จและการตลาด

การบริหารโครงการ

๑. ศูนย์บริการและถ่ายทอดเทคโนโลยีการเกษตรประจำตำบล
๒. สำนักงานเกษตรอำเภอเสนา
๓. องค์การปกครองส่วนท้องถิ่น
๔. กลุ่มเกษตรกรผู้เข้าร่วมโครงการ

## ๘. งบประมาณ วัสดุ อุปกรณ์/แผนการใช้เงิน

งบประมาณ วัสดุ อุปกรณ์

ขอรับการสนับสนุนจากองค์การปกครองส่วนท้องถิ่น กรมส่งเสริมการเกษตร กรมประมง และกองทุนต่างๆ ในพื้นที่

แผนการใช้เงิน

๑. ค่าปัจจัยการผลิตการเพาะพันธุ์ปลา
๒. ค่าอาหารและเครื่องมือในการจัดอบรม
๓. ค่าการศึกษาดูงาน

๙. ผลตอบแทนของโครงการ/กิจกรรม

ผลผลิตหรือผลตอบแทนโดยตรง

๑. ทำให้เกษตรกรมีความรู้ในด้านการเลี้ยงปลาอย่างถูกวิธี
๒. เกษตรกรมีพันธุ์ปลาที่มีคุณภาพ
๓. ราคาผลผลิตเพิ่มขึ้น เกษตรกรมีรายได้เพิ่มขึ้น

ผลกระทบ/ผลผลิตหรือผลตอบแทนโดยทางอ้อม

๑. เกษตรกรมีศูนย์ผลิตพันธุ์ปลาไว้ให้บริการชุมชนตลอดไป
๒. หากใช้พันธุ์ปลาที่มีคุณภาพจะช่วยลดต้นทุนค่าอาหาร และขายได้ราคา
๓. ทำให้เกษตรกรมีพันธุ์ปลาที่ดีตรงตามที่ทางราชการส่งเสริม

# โครงการส่งเสริมการเลี้ยงสัตว์

\*\*\*\*\*

## ๑. หลักการและเหตุผล

ปัจจุบันเกษตรกรเริ่มหันมาให้ความสนใจด้านการเลี้ยงสัตว์ เช่น โค และสุกรมากขึ้น แต่ยังคงขาดความรู้และความเข้าใจในการเลี้ยงที่ถูกต้อง ขาดพันธุ์สัตว์พันธุ์ดี ดังนั้น จึงควรแก้ไขปัญหาดังกล่าวโดยการจัดการฝึกอบรมการเลี้ยงอย่างถูกวิธีและแจกพันธุ์สัตว์พันธุ์ดีตามที่ราชการส่งเสริม เพื่อเป็นการสนับสนุนให้เกษตรกรมีอาชีพการเลี้ยงสัตว์ที่ยั่งยืนต่อไป

## ๒. วัตถุประสงค์

๑. เพื่อให้เกษตรกรได้รับความรู้ด้านการเลี้ยงและการป้องกันกำจัดโรคสัตว์
๒. เพื่อให้เกษตรกรมีพันธุ์สัตว์พันธุ์ดี

## ๓. เป้าหมาย

เกษตรกรผู้เลี้ยงสัตว์ของอำเภอเสนา

## ๔. พื้นที่ดำเนินการ

อำเภอเสนา

## ๕. ระยะเวลา

ตุลาคม ๒๕๖๖ – กันยายน ๒๕๗๐

## ๖. แผนการดำเนินงาน

๑. คัดเลือกเกษตรกรเพื่อทำการส่งเสริมการอบรมการเลี้ยงและป้องกันกำจัดโรคสัตว์
๒. จัดอบรมให้ความรู้แก่เกษตรกร
๓. จัดหาพันธุ์สัตว์พันธุ์ดี ตรงตามที่ราชการส่งเสริมแจกจ่ายแก่เกษตรกร

## ๗. วิธีการดำเนินงาน

รายละเอียดโครงการ

๑. จัดทำการฝึกอบรมให้ความรู้แก่เกษตรกรด้านการเลี้ยงและป้องกันกำจัดโรคสัตว์
๒. จัดพันธุ์สัตว์พันธุ์ดีแจกจ่ายแก่เกษตรกร
๓. ทัศนศึกษาดูงานเกษตรกรที่ประสบความสำเร็จและการตลาด

การบริหารโครงการ

๑. ศูนย์บริการและถ่ายทอดเทคโนโลยีการเกษตรประจำตำบล
๒. สำนักงานเกษตรอำเภอเสนา
๓. องค์การปกครองส่วนท้องถิ่น
๓. กลุ่มเกษตรกรผู้เข้าร่วมโครงการ

## ๘. งบประมาณ วัสดุ อุปกรณ์/แผนการใช้เงิน

งบประมาณ วัสดุ อุปกรณ์

ขอรับการสนับสนุนจากองค์การปกครองส่วนท้องถิ่น กรมส่งเสริมการเกษตร กรมปศุสัตว์ และกองทุนต่างๆ ในพื้นที่

แผนการใช้เงิน

๑. ค่าปัจจัยการฝึกอบรมการเลี้ยงและป้องกันกำจัดโรคสัตว์
๒. ค่าอาหารและเครื่องมือในการจัดอบรม
๓. ค่าพันธุ์สัตว์พันธุ์ดี

๙. ผลตอบแทนของโครงการ/กิจกรรม

ผลผลิตหรือผลตอบแทนโดยตรง

๑. เกษตรกรมีความรู้ในการเลี้ยงและป้องกันกำจัดโรคสัตว์
๒. เกษตรกรมีพันธุ์สัตว์พันธุ์ดีไว้เลี้ยงในอำเภอ

ผลกระทบ/ผลผลิตหรือผลตอบแทนโดยทางอ้อม

๑. เกษตรกรมีความรู้ในการเลี้ยงสัตว์ได้อย่างถูกต้องมากขึ้น
๒. เกษตรกรสามารถสร้างรายได้จากการประกอบอาชีพด้านการเลี้ยงสัตว์มากขึ้น
๓. เพื่อเป็นจุดสาธิตทางการเลี้ยงสัตว์ให้แก่เกษตรกร



# โครงการ อบรมการจัดทำแผนพัฒนาวิสาหกิจชุมชน

\*\*\*\*\*

## ๑. หลักการและเหตุผล

๑. วิสาหกิจชุมชนเป็นกิจกรรมทางเศรษฐกิจในการผลิตสินค้าและบริการ ที่เกิดจากการร่วมกันคิด ร่วมกันทำ ของคนในชุมชนบนพื้นฐานของความรู้ ทักษะ ทรัพยากร ประสพการณ์ ตลอดจนศักยภาพของชุมชน โดยมีเป้าหมายเพื่อสร้างรายได้และให้ชุมชนพึ่งตนเองได้มากกว่าการมุ่งหาผลกำไรสูงสุด

๒. จากการประเมินศักยภาพวิสาหกิจชุมชนพบว่า กิจกรรมวิสาหกิจชุมชนส่วนใหญ่ยังอยู่ในสถานะที่ไม่เข้มแข็ง ต้องการการพัฒนาในการประกอบกิจการ

๓. การพัฒนาวิสาหกิจชุมชนเพื่อให้เกิดความเข้มแข็งและก้าวหน้านั้น จำเป็นจะต้องมี”แผนพัฒนาวิสาหกิจชุมชน” ที่มีกระบวนการขั้นตอนการดำเนินงานที่ชัดเจน สามารถตอบสนองหรือแก้ไขปัญหาวิสาหกิจชุมชน ต้องการพัฒนาให้สามารถดำเนินกิจการได้อย่างต่อเนื่องและมีความก้าวหน้ายิ่งขึ้น

๔. แผนพัฒนาวิสาหกิจชุมชนจึงเป็นเสมือนเครื่องมือสำคัญที่วิสาหกิจชุมชน สามารถนำไปใช้เพื่อการพัฒนา กิจการ ไม่ว่าจะเป็นการพัฒนาโดยสมาชิกวิสาหกิจชุมชนเอง หรือใช้ในการขอรับการสนับสนุนจากทุกฝ่ายที่เกี่ยวข้อง หรือเชื่อมโยงกับโครงการ/กิจกรรมการส่งเสริมการเกษตรอื่นๆ ที่ตรงกับประเด็นความต้องการในการพัฒนาวิสาหกิจชุมชน

## ๒. วัตถุประสงค์

๑. เพื่อให้กลุ่มวิสาหกิจชุมชนมีความเข้มแข็งและก้าวหน้า

๒. เพื่อให้กลุ่มวิสาหกิจชุมชนทำแผนวิสาหกิจชุมชนได้อย่างถูกต้อง

## ๓. เป้าหมาย

กลุ่มวิสาหกิจอำเภอเสนา

## ๔. พื้นที่ดำเนินการ

อำเภอเสนา

## ๕. ระยะเวลา

ตุลาคม ๒๕๖๖ – กันยายน ๒๕๗๐

## ๖. แผนการดำเนินงาน

๑. คัดเลือกเกษตรกรเพื่อทำการส่งเสริมการอบรมการเลี้ยงและป้องกันกำจัดโรคสัตว์

๒. จัดอบรมให้ความรู้แก่เกษตรกร

๓. จัดหาพันธุ์สัตว์พันธุ์ดี ตรงตามที่ราชการส่งเสริมแจกจ่ายแก่เกษตรกร

## ๗. วิธีการดำเนินงาน

การอบรมเชิงปฏิบัติการแบบมีส่วนร่วม แบ่งเป็น ๓ ขั้นตอน

๑. เป็นการบรรยายให้ความรู้ การฝึกการนำกิจกรรมที่วิสาหกิจชุมชนต้องการดำเนินการมาเขียนแผนพัฒนากิจการ และทดลองนำไปปฏิบัติจริง

๒. ติดตามประเมินผลตามแผนพัฒนากิจการวิสาหกิจชุมชนที่ได้นำไปดำเนินการ

๓. เสวนาร่วมกันเพื่อทราบถึงปัญหาและร่วมหาแนวทางแก้ไข เพื่อปรับปรุงแผนพัฒนากิจการ

วิสาหกิจชุมชนเป็นระยะตามแต่การตกลงร่วมกัน

#### ๘. ผลที่เกิดขึ้นกับเกษตรกร

เกษตรกรหรือผู้ประกอบการวิสาหกิจชุมชนสามารถนำความรู้ และแผนพัฒนากิจการวิสาหกิจชุมชนที่ได้จากการฝึกอบรมเชิงปฏิบัติการ ไปใช้ในการพัฒนากิจการได้อย่างมีประสิทธิภาพ มีความคุ้มค่าทั้งทางด้านเศรษฐกิจ สังคม และสภาพแวดล้อม ส่งผลให้กิจการวิสาหกิจชุมชนมีความยั่งยืน

# โครงการจัดตั้งกลุ่มผู้ใช้น้ำในเขตชลประทาน

\*\*\*\*\*

## ๑. หลักการและเหตุผล

น้ำเป็นทรัพยากรที่มีความสำคัญต่อการดำรงชีวิตของมวลมนุษยชาติ ความต้องการใช้น้ำทุกภาคส่วนเพิ่มขึ้นอย่างรวดเร็ว เช่น เพื่อการอุปโภค – บริโภค เพื่อการเกษตร และเพื่อการอุตสาหกรรม ตามประชากรที่เพิ่มขึ้น และการขยายตัวของชุมชน เพื่อการบริหารจัดการน้ำชลประทานให้มีความมั่นคงและยั่งยืน สามารถรองรับการเจริญเติบโตของประเทศไทยในอนาคต จึงกำหนดให้มีการบริหารจัดการน้ำชลประทานโดยให้เกษตรกรมีส่วนร่วมด้านการส่งน้ำและบำรุงรักษา นำมาใช้ในการบริหารจัดการน้ำชลประทานเพื่อเป็นการเสริมสร้างความเข้มแข็งขององค์กรผู้ใช้น้ำชลประทานและชุมชนผู้ใช้น้ำได้รับน้ำอย่างทั่วถึงและเป็นธรรม การดำเนินงานการบริหารจัดการน้ำชลประทานโดยให้เกษตรกรมีส่วนร่วม

## ๒. วัตถุประสงค์

๑. เพื่อให้เกษตรกรมีส่วนร่วมในการบริหารจัดการน้ำ
๒. เพื่อให้เกษตรกรมีน้ำใช้เพื่อการเกษตรตรงตามความต้องการ

## ๓. เป้าหมาย

จัดตั้งกลุ่มผู้ใช้น้ำ ๑๖ กลุ่ม สมาชิกกลุ่มละ ๓๐ ราย

## ๔. ระยะเวลาดำเนินการ

ปีงบประมาณ ๒๕๖๖ – ๒๕๗๐

## ๕. พื้นที่ดำเนินการ

ดำเนินการในพื้นที่ ๑๓๒ หมู่บ้าน ๑๖ ตำบล

## ๖. กิจกรรม

๑. การสร้างความเข้าใจการมีส่วนร่วม โดยการฝึกอบรม ประชุม ศึกษาดูงาน ให้แก่เจ้าหน้าที่ เกษตรกรผู้ใช้น้ำ องค์กรส่วนท้องถิ่น และหน่วยงานที่เกี่ยวข้อง ได้รับความเข้าใจ
๒. การจัดทำข้อตกลงการมีส่วนร่วม
๓. การจัดตั้งกลุ่มผู้ใช้น้ำชลประทาน (กลุ่มพื้นฐาน ) โดยมีการนัดประชุมสมาชิกผู้ใช้น้ำในคูส่งน้ำสายเดียวกัน และคัดเลือกหัวหน้ากลุ่ม รองหัวหน้ากลุ่ม โดยสมาชิกเป็นผู้คัดเลือก การดำเนินการบริหารจัดการน้ำเป็นไปในทางเดียวกัน และขึ้นบัญชีกับชลประทาน
๔. การเสริมสร้างความเข้มแข็งองค์กรผู้ใช้น้ำชลประทาน
๕. การจ้างเหมางานบำรุงรักษาแก่กลุ่มผู้ใช้น้ำชลประทาน
๖. การมีส่วนร่วมในการส่งน้ำบำรุงรักษา การบริหารจัดการน้ำชลประทานให้แก่พื้นที่ส่งน้ำ และการบำรุงรักษาอาคารชลประทาน

## ๗. วิธีการดำเนินงาน

๑. จัดประชุมแกนนำเพื่อเสริมสร้างความเข้มแข็งในการบริหารจัดการน้ำ
๒. คัดเลือกกรรมการกลุ่มผู้ใช้น้ำ
๓. ถ่ายทอดความรู้การบริหารจัดการน้ำให้แก่สมาชิกกลุ่มผู้ใช้น้ำ
๔. ปรับปรุงและพัฒนาคู – คลอง
๕. กำหนดช่วงการทำนาให้สอดคล้องกับการปลูกของแต่ละพื้นที่
๖. ให้มีการจัดรอบเวรการทำนาปรัง

๗. กำหนดกติกาการใช้น้ำและบังคับใช้อย่างจริงจัง โดยกลุ่มผู้ใช้น้ำ

**๘. งบประมาณ**

ปี ๒๕๖๗ งบประมาณ ๑๒,๐๐๐ บาท

ปี ๒๕๖๘ งบประมาณ ๑๒,๐๐๐ บาท

ปี ๒๕๖๙ งบประมาณ ๑๒,๐๐๐ บาท

ปี ๒๕๗๐ งบประมาณ ๑๒,๐๐๐ บาท

**๙. ผลที่คาดว่าจะได้รับและตัวชี้วัดความสำเร็จของการดำเนินงาน**

๙.๑ เกษตรกรมีความรู้สึกเป็นเจ้าของโครงการชลประทาน มีการใช้น้ำอย่างประหยัด รู้จักคุณค่าของน้ำ

๙.๒ เกษตรกรได้รับน้ำอย่างทั่วถึง และยุติธรรม

๙.๓ ลดปัญหาการขัดแย้งระหว่าง เกษตรกร กับเกษตรกร และ เกษตรกร กับเจ้าหน้าที่ของรัฐ

๙.๔ เกษตรกรมีรายได้มั่นคง และรายได้สูงขึ้น

๙.๕ กำหนดเวลาทำกิจกรรมร่วมกันได้แน่นอน เช่น การปลูกพืช ในฤดูฝน ฤดูแล้ง ทำแผนกิจกรรม

## โครงการรณรงค์ลดการเผาเศษวัสดุการเกษตรในไร่นา

\*\*\*\*\*

### ๑. หลักการและเหตุผล

จากวิกฤตหมอกควันปกคลุม และเกิดฝุ่นละอองขนาดเล็กทั่วทุกพื้นที่ จึงเกิดการรณรงค์ลดการเผาในพื้นที่ การเกษตร โดยเน้นให้เกษตรกรใช้ประโยชน์จากวัสดุเหลือทางการเกษตร เพื่อลดต้นทุน และเพื่อเพิ่มมูลค่า โดยใช้กลไก ของศูนย์เรียนรู้การเพิ่มประสิทธิภาพการผลิตสินค้าเกษตร ร่วมกับศูนย์จัดการดินปุ๋ยชุมชน และเครือข่าย ศพก. อื่น ๆ

### ๒. วัตถุประสงค์

เพื่อให้เกษตรกรตระหนักถึงผลกระทบที่เกิดจากการเผาเศษวัสดุการเกษตรและมลภาวะสิ่งแวดล้อม

### ๓. เป้าหมาย

๑. จัดงานรณรงค์ไม่เผาเศษวัสดุการเกษตรในไร่นา จำนวน ๑๖ ครั้ง
๒. ประชาสัมพันธ์เรื่องการหยุดเผาในพื้นที่เกษตร เดือนละ ครั้ง

### ๔. ระยะเวลาดำเนินงาน

ปีงบประมาณ ๒๕๖๖ – ๒๕๗๐

### ๕. พื้นที่ดำเนินการ

ดำเนินการในพื้นที่ ๑๓๒ หมู่บ้าน ๑๖ ตำบล

### ๖. กิจกรรม

๑. งานรณรงค์หยุดเผาในพื้นที่เกษตร
๒. การประชาสัมพันธ์ผ่านสื่อวิทยุ/สื่อสิ่งพิมพ์/สื่ออิเล็กทรอนิกส์

### ๗. วิธีการดำเนินงาน

๑. จัดงานรณรงค์ไม่เผาเศษวัสดุการเกษตรในไร่นา
๒. ประชาสัมพันธ์ผ่านสื่อวิทยุ/สื่อสิ่งพิมพ์/สื่ออิเล็กทรอนิกส์ เดือนละ ๑ ครั้ง

### ๘. งบประมาณ

ปี ๒๕๖๖	งบประมาณ	๒๐,๐๐๐	บาท
ปี ๒๕๖๗	งบประมาณ	๒๐,๐๐๐	บาท
ปี ๒๕๖๘	งบประมาณ	๒๐,๐๐๐	บาท
ปี ๒๕๖๙	งบประมาณ	๒๐,๐๐๐	บาท

### ๙. ผลที่คาดว่าจะได้รับและตัวชี้วัดความสำเร็จของการดำเนินงาน

๑. เกษตรกรได้รับความรู้ผ่านสื่อวิทยุ/สื่อสิ่งพิมพ์/สื่ออิเล็กทรอนิกส์ เดือนละ ๑ ครั้ง
๒. ชุมชนมีส่วนร่วมดำเนินการก่อให้เกิดความสามัคคีในชุมชน
๓. รักษาสิ่งแวดล้อม สร้างสมดุลระบบนิเวศในชุมชนอย่างยั่งยืน

# โครงการส่งเสริมการแปรรูปและถนอมอาหาร

\*\*\*\*\*

## ๑. หลักการและเหตุผล

ปัจจุบันเกษตรกรเริ่มหันมาให้ความสนใจด้านการเกษตรกันมากขึ้น แต่มักขายได้ในราคาค่อนข้างต่ำเนื่องจากผลผลิตมีออกมามาก จนล้นตลาด จึงต้องขายในราคาถูก หากเก็บไว้ผลผลิตอาจเน่าเสียได้ ทำให้เกษตรกรมีรายได้น้อย การแก้ไขปัญหาดังกล่าวสามารถทำได้แบบยั่งยืน โดยการให้เกษตรกรร่วมกันจัดตั้งกลุ่มถนอมอาหารและแปรรูปอาหาร เพื่อเป็นการเพิ่มมาตรฐานสินค้า ทำให้มีราคาที่สูงขึ้น

## ๒. วัตถุประสงค์

๑. เพื่อให้เกษตรกรได้รับความรู้ด้านการส่งเสริมการแปรรูปและถนอมอาหาร
๒. เพื่อให้เกษตรกรมีทางเลือกในการผลิตสินค้าตามความต้องการของตลาด
๓. เพื่อให้เกษตรกรมีรายได้เพิ่มขึ้น

## ๓. เป้าหมาย

เกษตรกรที่สนใจ

## ๔. พื้นที่ดำเนินการ

อำเภอเสนา

## ๕. ระยะเวลา

ตุลาคม ๒๕๖๖ – กันยายน ๒๕๗๐

## ๖. แผนการดำเนินงาน

๑. คัดเลือกเกษตรกรเพื่อทำการส่งเสริมการแปรรูปและถนอมอาหาร อำเภอเสนา
๒. จัดตั้งกลุ่มการแปรรูปและถนอมอาหาร
๓. จัดอบรมให้ความรู้แก่เกษตรกรและฝึกปฏิบัติจากของจริง

## ๗. วิธีการดำเนินงาน

รายละเอียดโครงการ

๑. จัดทำการศึกษาเพื่อเป็นตัวอย่างให้แก่เกษตรกรได้ฝึกปฏิบัติ
๒. จัดทำการฝึกอบรมให้ความรู้แก่เกษตรกร
๓. ทัศนศึกษาดูงานเกษตรกรที่ประสบความสำเร็จและการตลาด

การบริหารโครงการ

๑. ศูนย์บริการและถ่ายทอดเทคโนโลยีการเกษตรประจำตำบลชานา
๒. สำนักงานเกษตรอำเภอเสนา
๓. องค์การปกครองส่วนท้องถิ่น
๔. กลุ่มเกษตรกรผู้เข้าร่วมโครงการ

## ๘. งบประมาณ วัสดุ อุปกรณ์/แผนการใช้เงิน

งบประมาณ วัสดุ อุปกรณ์

ขอรับการสนับสนุนจากองค์การปกครองส่วนท้องถิ่น กรมส่งเสริมการเกษตร และกองทุนต่างๆ ใน

พื้นที่

แผนการใช้เงิน

๑. ค่าปัจจัยการผลิตการแปรรูปและถนอมอาหาร
๒. ค่าอาหารและเครื่องตีในการจัดอบรม
๓. ค่าการศึกษาดูงาน

๙. ผลตอบแทนของโครงการ/กิจกรรม

ผลผลิตหรือผลตอบแทนโดยตรง

๑. ราคาผลผลิตเพิ่มขึ้น เกษตรกรมีรายได้เพิ่มขึ้น
๒. เกษตรกรมีความรู้ในการแปรรูปและถนอมอาหาร

ผลกระทบ/ผลผลิตหรือผลตอบแทนโดยทางอ้อม

๑. เกษตรกรสามารถพัฒนาศักยภาพอาหารไทยให้มีคุณค่าและเป็นที่ต้องการของตลาดมากยิ่งขึ้น
๒. ผลผลิตทางการเกษตรไม่ล้นตลาด

ตารางที่ ๒๒ การวิเคราะห์ SWOT ตำบลลาดนา อำเภอสนา จังหวัดพระนครศรีอยุธยา

จุดแข็ง (Strengths)	จุดอ่อน (Weaknesses)
<p>๑. มีประชากร ๓,๓๕๘ คน จำนวน ๑,๐๖๙ ครัวเรือน</p> <p>๒. มีกลุ่มวิสาหกิจชุมชน จำนวน ๓ กลุ่ม</p> <p>๓. มีศูนย์ ศพก. (เครือข่าย) ,ศตปช. (เครือข่าย), ศจช. (เครือข่าย) ศูนย์ข้าวชุมชน และมี Smart Farmer</p> <p>๔. พื้นที่ทำการเกษตรทั้งหมดอยู่ในเขตชลประทาน (ผัก ไข่)</p> <p>๕. แหล่งน้ำและระบบชลประทานได้รับการพัฒนาและปรับปรุงอย่างต่อเนื่อง</p> <p>๖. สินค้าด้านการเกษตรมีความหลากหลาย เช่น ข้าว ไม้ ผล</p>	<p>๑. เกษตรกรมีต้นทุนการผลิตสูง</p> <p>๒. คุณภาพของผลผลิตยังไม่เป็นที่ต้องการของตลาด</p> <p>๓. เกษตรกรยังขาดความเข้าใจในการใช้สารเคมีอย่างถูกต้องและเหมาะสมตามหลักวิชาการ</p> <p>๔. เกษตรกรยังขาดความเข้าใจในการปรับปรุงและบำรุงดินอย่างถูกต้องและเหมาะสม</p> <p>๕. เกษตรกรส่วนใหญ่ไม่ได้เป็นเจ้าของพื้นที่เอง</p> <p>๖. เกษตรกรส่วนใหญ่มีอายุมาก</p> <p>๗. มีบ่อทรายในพื้นที่ทำให้พื้นที่การเกษตรลดลง</p>
โอกาส (Opportunities)	อุปสรรค (Threats)
<p>๑. รัฐบาลให้การสนับสนุนและความสำคัญกับภาคการเกษตรมาโดยตลอด</p> <p>๒. ผู้บริโภคมีความต้องการบริโภคสินค้าเกษตรเพิ่มสูงขึ้น โดยเฉพาะสินค้าเกษตรที่มีความปลอดภัยและสินค้าเกษตรอินทรีย์</p> <p>๓. มีเส้นทางคมนาคมสะดวกสบาย และเป็นพื้นที่ติดต่อกับอำเภอฟักไข่ และอำเภอบางซ้าย</p> <p>๔. มีระบบชลประทานเข้าถึงทุกพื้นที่การเกษตร</p>	<p>๑. ราคาปัจจัยการผลิตค่อนข้างสูง</p> <p>๒. ราคาผลผลิตไม่แน่นอน</p> <p>๓. ตลาดรองรับสินค้าในพื้นที่มีไม่เพียงพอ</p> <p>๔. การระบาดของโรคและแมลงศัตรูพืช</p> <p>๕. การประสบปัญหาจากภัยธรรมชาติ ภัยแล้ง และอุทกภัย</p> <p>๖. เกษตรกรนิยมใช้สารเคมี เป็นหลักในการแก้ปัญหา</p> <p>๗. อัตราค่าเช่าสูงไม่สมดุลกับราคาผลผลิตในปัจจุบัน</p>